



Evaluation of Socio-Economic Components of Sustainability in Rural Areas (Case Study: Ilam Province)

Sakineh Karamshahi^{1*}, Seyed Eskandar Saydaei², Farzad Karami³

1. PhD in Geography and Rural Planning, Faculty of Geographical Sciences and Planning, University of Isfahan, Isfahan, Iran

2. Faculty member of the Faculty of Geographical Sciences and Planning, University of Isfahan, Isfahan, Iran

3. PhD in Geography and Rural Planning, Faculty of Geographical Sciences and Planning, University of Isfahan, Isfahan, Iran

*Corresponding author, Email s.k.geography88@gmail.com

Keywords:

Rural areas, sustainability components, economic sustainability, social sustainability, Ilam province.

1. Introduction

Socio-economic sustainability, as one of the principal pillars of sustainable development, plays a crucial role in ensuring the long-term well-being of societies and maintaining a balance between economic growth and social equity. This concept addresses the complex interactions between economic factors—such as income generation, employment opportunities, and productivity—and social factors, including equitable resource distribution, poverty reduction, and community participation. Evaluating these components enables policymakers to design more comprehensive development programs and contributes to achieving broader sustainable development goals such as reducing inequality and improving quality of life. In many developing countries, however, rural settlements face significant challenges related to socio-economic sustainability. Despite its systematic relationship with environmental sustainability, the socio-economic dimension has often been overshadowed by environmental concerns and has received less independent conceptualization and scholarly attention. These two dimensions are closely linked to the instability of many rural settlements and highlight the importance of intergenerational justice. Sustainable development should address both present and future needs; therefore, ongoing deprivation—manifested in premature mortality, disease, malnutrition, illiteracy, and poverty—reflects the failure to provide equal opportunities for all members of society.

2. Methodology

The present study aims to evaluate the socio-economic components of sustainability in rural areas. Accordingly, the research is applied in purpose and adopts a descriptive-analytical approach. Data analysis was conducted using SPSS software, employing the one-sample *t*-test to assess the significance of the socio-economic indicators. In addition, the COPRAS technique was applied to evaluate and rank rural settlements based on socio-economic sustainability indicators. The statistical population consisted of 378 villages with more than 20 households. Using a Geographic Information System (GIS), 37 villages were selected as the study sample. A total of 250 questionnaires were completed by rural residents during the period 2019–2020. The reliability of the questionnaire was assessed using Cronbach's alpha in SPSS, yielding a coefficient of 0.928 for both economic and social indicators, which indicates a high level of internal consistency and reliability.

Received:

14/Jun/2025

Revised:

14/Oct/2025

Accepted:

08/Dec/2025



3. Findings

The results of the one-sample *t*-test indicate that socio-economic factors significantly influence the sustainability of rural areas. Analysis of the mean values derived from questionnaire data shows that several social factors—including social participation (mean = 3.1646), social cohesion (mean = 3.1737), and social security (mean = 3.3575)—are above the average threshold and thus positively influence rural sustainability. Other variables, such as social trust and economic indicators including rural investment and the cost-income balance of rural households, fall within the average range, suggesting a moderate level of influence. However, many other indicators recorded mean values below the benchmark value of 3, indicating relatively weak performance. At a statistically significant level, the difference between the observed means and the desired benchmark for most components was evaluated as negative. Furthermore, the COPRAS multi-criteria decision-making model was employed to assess the socio-economic sustainability status of the rural settlements. According to the calculated Q values, villages with higher scores demonstrate more favorable socio-economic conditions. Based on this analysis, the studied villages were categorized into three levels: favorable, relatively favorable, and unfavorable in terms of socio-economic sustainability.

4. Discussion and Conclusion

The findings indicate that strengthening socio-economic sustainability in rural areas requires improving key indicators and underlying factors that enhance the social and economic capacities of rural communities. Such improvements enable rural residents to utilize natural, social, and economic resources more effectively in pursuit of sustainable development. The first research objective was to assess the status of rural settlements in the study area regarding socio-economic sustainability. The COPRAS ranking results revealed that among the 37 villages studied, only five villages—Zarangosh, Chamab, Shahrak, Nabuwat, Kalan, and Jafarabad—exhibited relatively favorable conditions in terms of overall socio-economic indicators. Nevertheless, the differences between these villages and the others were not substantial, and most villages fell into the relatively favorable or unfavorable categories. Overall, the results suggest that social sustainability in the study area is relatively stronger, whereas economic sustainability remains weak and below the expected level. Previous studies similarly indicate that rural areas in the country generally face challenges regarding economic sustainability. Therefore, improving key economic indicators—such as employment opportunities, production capacity, and income generation—is essential to reduce instability and establish more sustainable living conditions in rural regions. The second research objective sought to identify the most significant socio-economic factors influencing sustainability in order to improve rural living standards and reduce rural-urban disparities. The results of the one-sample *t*-test demonstrate that while several socio-economic factors influence regional sustainability, social factors—particularly those related to social capital—exert a stronger than average effect, whereas economic factors remain comparatively weak and below the desired level.

How to cite this article:

Karamshahi, S., Saydaei, S.E., & Karami, F. (2026) Evaluation of Socio-Economic Components of Sustainability in Rural Areas (Case Study: Ilam Province). *Village and Space Sustainable Development*, 7(1), 69-94. <https://doi.org/10.22077/vssd.2025.9602.1319>





فصلنامه روستا و توسعه پایدار فضا

دوره ۷، شماره ۱، پیاپی ۲۵، بهار ۱۴۰۵، صفحات ۶۹-۹۴

<https://doi.org/10.22077/vssd.2025.9602.1319>

ارزیابی مؤلفه‌های اقتصادی - اجتماعی پایداری در مناطق روستایی (مطالعه موردی: استان ایلام)

سکینه کرشاهی*^۱، سیداسکندر صیدایی^۲، فرزاد کریمی^۳

۱. دکتری تخصصی جغرافیا و برنامه‌ریزی روستایی، دانشکده علوم جغرافیایی و برنامه‌ریزی، دانشگاه اصفهان، اصفهان، ایران

۲. عضو هیئت علمی دانشکده علوم جغرافیایی و برنامه‌ریزی، دانشگاه اصفهان، اصفهان، ایران

۳. دکتری تخصصی جغرافیا و برنامه‌ریزی روستایی، دانشکده علوم جغرافیایی و برنامه‌ریزی، دانشگاه اصفهان، اصفهان، ایران

* نویسنده مسئول، ایمیل: s.k.geography88@gmail.com

چکیده

امروزه، با توجه به نقش و جایگاه روستایی در توسعه متوازن کشور و همچنین با عنایت به مسائل و مشکلاتی که جامعه روستایی با آن مواجه است، اهتمام بر توسعه پایدار روستایی امری ضروری به نظر می‌رسد. پایداری در زمینه اقتصادی، اجتماعی و فرهنگی هر منطقه‌ای در انتخاب شاخص‌های خاص در هر برنامه‌ریزی توسعه بسیار مؤثر است. ارزیابی پایداری اقتصادی - اجتماعی به تصمیم‌گیران و سیاست‌گذاران یاری می‌رساند تا تصمیمات و برنامه‌هایی را اتخاذ نمایند که ضمن توسعه در بخش‌های اقتصادی و اجتماعی، منافع فرهنگی و زیست‌محیطی جامعه را به خطر نیندازد؛ لذا هدف از انجام این پژوهش، ارزیابی مؤلفه‌های اقتصادی - اجتماعی پایداری در مناطق روستایی استان ایلام است که با استفاده از نمونه‌گیری طبقه‌بندی شده و سیستم اطلاعات جغرافیایی، از بین ۳۷۸ روستای بالای ۲۰ خانوار، ۳۷ روستا به‌عنوان نمونه انتخاب و ۲۵۰ پرسشنامه توسط روستاییان تکمیل شده است. روش تحقیق، توصیفی - تحلیلی است و جهت گردآوری اطلاعات از دو روش کتابخانه‌ای و میدانی استفاده شده است. همچنین جهت تجزیه و تحلیل اطلاعات از تکنیک کوپراس، آزمون t تک نمونه‌ای استفاده شده است. نتایج تکنیک کوپراس جهت بررسی وضعیت سکونتگاه‌های روستایی به لحاظ پایداری اقتصادی - اجتماعی نشان داد که در رتبه‌بندی نهایی ۵ روستای زرانگوش، چماب، جعفرآباد، کلان، شهرک نبوت به لحاظ شاخص‌های مورد بررسی در وضعیت پایدار و ۶ روستای دشت آباد سفلی، قلعه جوق، ابهر پایین، تلخاب، جانجان، انجیره و تیشه کند در وضعیت ناپایدار و سایر روستاها در وضعیت نیمه پایداری قرار دارند. بر اساس نظر متخصصان توسعه و مردم روستایی مشخص شد که میزان تأثیر معیارهای اجتماعی نسبت به معیارهای اقتصادی بر پایداری سکونتگاه‌های روستایی ضعیف‌تر ارزیابی شده است. نتایج آزمون تی تک نمونه‌ای نشان داد که عوامل اجتماعی مانند امنیت، انسجام و مشارکت اجتماعی و عوامل اقتصادی مانند سرمایه‌گذاری روستاییان، مهم‌ترین عواملی هستند که بر پایداری منطقه مورد مطالعه تأثیر می‌گذارند.

واژگان کلیدی:

مناطق روستایی، پایداری اقتصادی، پایداری اجتماعی، استان ایلام.

تاریخ ارسال:

۱۴۰۴/۰۳/۲۴

تاریخ بازنگری:

۱۴۰۴/۰۷/۲۲

تاریخ پذیرش:

۱۴۰۴/۰۹/۱۷

۱- مقدمه

توسعه پایدار در برگیرنده فرایند تغییر و تحول سیاسی، اجتماعی و اقتصادی در داخل یک اجتماع است. توسعه پایدار حاصل تکامل طولانی مدت است که با توجه به خواست‌ها و نیازهای مردم و با در نظر گرفتن شرایط اقتصادی، سیاسی، اجتماعی و محیطی تغییر یافته و به مفهوم امروزی در آمده است. موضوع توسعه پایدار پس از کنفرانس ریو در سال ۱۹۹۲، به یکی از مهم‌ترین دغدغه‌های سیاست‌گذاران و متخصصان تبدیل شده است با وجود توجه‌های مختلف به توسعه پایدار و برداشت‌های مختلف از آن، اصل تعادل و برابری میان ابعاد زیست‌محیطی، اجتماعی و اقتصادی مورد توافق همگان است (جمینی و جمشیدی، ۱۳۹۳، ۱۴۸) اصطلاح پایداری اقتصادی - اجتماعی به‌عنوان یکی از ارکان اصلی توسعه پایدار، نقش حیاتی در تضمین رفاه بلندمدت جوامع و حفظ تعادل بین رشد اقتصادی و عدالت اجتماعی ایفا می‌کند. این دو بعد به شدت در هم تنیده‌اند پایداری اقتصادی بدون پایداری اجتماعی محکوم به شکست است. چرا که فقدان انسجام اجتماعی و نهادهای پاسخگو می‌تواند به توزیع ناعادلانه منافع توسعه، ایجاد تعارض و در نهایت، تخریب سرمایه اقتصادی منجر خواهد شد. و از دیگر سو پایداری اجتماعی بدون پایه‌های اقتصادی مستحکم نیز دوام ندارد زیر فقر و بیکاری بنیان خانواده و جامعه را سست کرده و موجبات مهاجرت به دیگر نقاط را فراهم می‌آورد (الیس و بیگ، ۲۰۱۹). ارزیابی این دو مؤلفه‌ها نه تنها به سیاست‌گذاران کمک می‌کند تا برنامه‌های توسعه را به صورت جامع‌تر طراحی کنند، بلکه زمینه را برای دستیابی به اهداف پایدار مانند کاهش نابرابری و بهبود کیفیت زندگی فراهم می‌سازد. مطالعات اخیر نشان می‌دهند که پایداری اقتصادی - اجتماعی مستلزم رویکردی یکپارچه است که در آن شاخص‌هایی مانند ضریب جینی (سنجش نابرابری درآمدی)، نرخ بیکاری، دسترسی به آموزش و بهداشت، و سرمایه اجتماعی مورد سنجش قرار می‌گیرند (سازمان ملل متحد، ۲۰۲۰). برای مثال، سازمان ملل متحد در چارچوب اهداف توسعه پایدار^۳ بر اهمیت تلفیق رشد اقتصادی با شمول اجتماعی تأکید دارد (برنامه توسعه ملل متحد، ۲۰۲۱).

از چالش‌های جدی سکونتگاه‌های روستایی در کشورهای در حال توسعه مقوله پایداری اجتماعی - اقتصادی است که به رغم ارتباط نظام‌مند با پایداری محیطی تا حد زیادی در سایه و سیطره آن قرار گرفته و کمتر به طور مستقل مفهوم‌سازی و بررسی شده است. این دو بعد که بخش در خور توجهی از ناپایداری سکونتگاه‌های روستایی کشور در ارتباط با آنها قرار دارد بیش از هر چیز بر مفهوم عدالت درون نسلی تأکید دارند (توکلی، ۱۳۹۳، ۷۱). چرا که پایدار نمودن محرومیت نمی‌تواند هدف ما باشد و نمی‌توانیم به بهانه توجه به نسل آتی به محرومیت امروز بی توجه باشیم. مرگ زودرس، بیماری، سوء تغذیه، بی‌سوادی، فقر و... نشان می‌دهد که دنیای امروز در تأمین امکانات برابر برای همه شکست خورده است. در حالی که توسعه پایدار به‌عنوان یک مفهوم سیستمی به همان اندازه که معطوف به آینده است، به شرایط حال نیز توجه دارد (آناند و سن، ۲۰۰۰، ۲۰۳۰).

در شرایط کنونی توجه به پایداری اجتماعی و اقتصادی با در نظر گرفتن چالش‌ها و تنگناهای گریبانگیر کشورهای در حال توسعه ضرورت بیشتری می‌یابد و در این بین عرصه‌های روستایی با مشکلات عدیده‌ای مواجه‌اند. سهم در خور توجهی از ناپایداری‌ها ی روستایی به ناپایداری اجتماعی - اقتصادی باز می‌گردد که علاوه بر وخامت وضعیت اشتغال، درآمد، نابرابری فرصت‌ها، دسترسی به خدمات، نیازهای اساسی و نظایر آن بر پایداری محیطی نیز بازخورد منفی دارند. عرصه‌های روستایی با توجه به این ناپایداری‌ها پیامدهایی چون نابرابری‌های شهری - روستایی، تخلیه جمعیتی، مهاجرت و تخریب

¹ Ellis & Biggs

² United Nations

³ SDGs

⁴ UNDP

⁵ Anand and Sen

محیط‌زیست را تجربه می‌کنند (شابیرچیما و راندینلی، ۱۳۷۳، ۶). پایداری اقتصادی و پایداری اجتماعی دو جزء جدایی ناپذیرند، چرا که رفاه فردی از رفاه جامعه جدا نبوده و وجود انسجام اجتماعی، همدلی، بردباری منجر به ایجاد فضایی می‌شود که افراد احساس مسئولیت بیشتری نموده و باور می‌کنند که توزیع عادلانه‌تر منابع در بقای بلندمدت جامعه نقشی اساسی دارد (افراخته و همکاران، ۱۳۹۴، ۹۷).

محدوده مورد مطالعه مناطق روستایی استان ایلام است که طبق سرشماری سال ۱۳۹۵ دارای ۳۷۸ آبادی بالای ۲۰ خانوار با ۴۷۵۷۹ خانوار و ۱۷۵۱۳۴ نفر جمعیت است. نابرابری‌های فضایی جغرافیایی به ویژه (نابرابری اجتماعی - اقتصادی)، در نواحی روستایی، فشار شدید مردم برای دریافت انواع خدمات و امکانات را در نواحی شهری به دنبال داشته است. وجود ناهماهنگی‌های فضایی و نابرابری در توزیع امکانات و خدمات به‌عنوان ویژگی اصلی ساختار فضایی سکونتگاه‌های روستایی استان قابل مشاهده است. همچنین روستاهای این محدوده با مشکلات متعددی چون توسعه انسانی اندک، دسترسی محدود به خدمات زیرساختی - رفاهی، بهره‌وری اندک تولید، کمبود فرصت‌های اشتغال و مهاجر فرستی مواجه هستند که به نظر می‌رسد ناپایداری اجتماعی - اقتصادی آنها را رقم زده است. برای جلوگیری از نابرابری‌های فضایی و ناپایداری مناطق، مطالعه، تحلیل سکونتگاه‌ها از لحاظ برخورداری از امکانات و خدمات ضروری می‌نماید، تا شناخت لازم برای برنامه‌ریزی و مدیریت مناسب سرزمین بدست آید. از این روشناخت وضعیت پایداری اقتصادی - اجتماعی از طریق شناسایی شاخص‌های متناسب و بررسی آنها می‌تواند راهی فراروی مسئولان و برنامه‌ریزان محلی و منطقه‌ای قرار دهد تا بتوانند اهداف طرح‌های روستایی را از توجه محض به مسائل کالبدی به سمت و سوی اهداف اقتصادی و اجتماعی هدایت کنند و نارسایی‌ها و مشکلات موجود در این زمینه را در راه دستیابی به توسعه پایدار فراهم نماید. لذا پژوهش حاضر با هدف ارزیابی مؤلفه‌های اقتصادی - اجتماعی پایداری در مناطق روستایی در پاسخگویی به سؤالات زیر تدوین شده است: نخست، وضعیت سکونتگاه‌های روستایی محدوده مورد مطالعه از نظر پایداری اجتماعی - اقتصادی چگونه است؟ و دیگر اینکه مهم‌ترین عوامل اجتماعی - اقتصادی مؤثر در دستیابی به پایداری کدامند؟

۲- بنیان نظریه‌ای

نقش و جایگاه روستاها در فرایندهای توسعه اقتصادی و اجتماعی در مقیاس ملی، منطقه‌ای و محلی و پیامدهای توسعه‌نیافتگی مناطق روستایی، مانند فقر گسترده، رشد سریع جمعیت، بیکاری، نابرابری فزاینده و حاشیه‌نشینی شهری باعث توجه به توسعه روستایی شده است. به عبارت دیگر، جامعه روستایی توسعه نخواهد یافت مگر اینکه اصول دقیق و سیستماتیک برنامه‌ریزی و مدیریت جامع حاکم باشد (سیدنظری و کاظمیه، ۱۴۰۳، ۷۰۴) مفهوم توسعه‌ی پایدار، به معنایی که در حال حاضر درک می‌شود، محصول فرایندی تاریخی است که در شش دهه گذشته از لایه لایه ارزیابی‌ها و نقدهای مکرر رخداد توسعه، حاصل شده است. توسعه مفهومی آرمانی و ارزشی است که در ارزیابی عوارض و اقدامات توسعه‌ای در کشورهای مختلف جهان بالیده و رشد یافته است. وجه توصیفی پایداری ناظر بر وجه آرمانی توسعه دارد و گونه‌ای سنگ محک است تا با یاری آن نواقص و کاستی‌های فرایند توسعه را جبران و یا تعدیل نماید. دلالت معنایی و گستره‌ی مفهومی پایداری، مؤید همین معناست. پایداری با مقولاتی چون گسترش رفاه، عدالت، کیفیت زندگی، کاهش شکاف طبقاتی، برابری، آزادی و حفظ محیط‌زیست گره خورده است (معمار، ۱۳۹۴، ۲۱). توسعه‌ی پایدار حاصل تکامل طولانی مدت است که همواره با توجه به خواست‌ها و نیازهای مردم و با در نظر گرفتن شرایط سیاسی، اقتصادی، اجتماعی و محیطی تغییر یافته و به مفهوم امروزی درآمده است (میکائیل^۱ و همکاران، ۲۰۱۴، ۴۹۷، نظم فر و همکاران، ۱۳۹۵، ۷۴).

^۱ - Michael

سه بعد اقتصادی، اجتماعی و زیست‌محیطی در مبحث توسعه پایدار روستایی به رسمیت شناخته شده‌اند، که اکنون به‌عنوان ابزاری برای درک وابستگی و پیوند متقابل بین ساختارها و چالش‌های توسعه زیست‌محیطی، اجتماعی و اقتصادی مورد استفاده قرار می‌گیرد. که پایداری اقتصادی را به معنای ایجاد و حفظ درآمد دائمی برای افراد جامعه بدون کاهش سرمایه و ذخایر می‌دانند. و پایداری اجتماعی به صورت ویژه مد نظر قرار گرفته و به‌عنوان رابطی بین ابعاد توسعه پایدار مطرح شده است (شمسایی و همکاران، ۱۴۰۱، ۶۸-۶۹). اگر هدف توسعه پایدار را استفاده معقول و مناسب از منابع طبیعی بدانیم، بنابراین پدیده‌ای عمدتاً اقتصادی است؛ زیرا توزیع مناسب و عادلانه، مصرف عقلایی و بهینه از منابع مادی و طبیعی و کالاهای موردنیاز زندگی و صرفه جویی در استفاده از منابع کمیاب زندگی مباحث مرتبط با بعد اقتصادی توسعه پایدار است و از آنجا که هدف توسعه پایدار توزیع برابر فرصت‌ها و برقراری عدالت بین نسلی در بهره‌برداری از منابع و عمدتاً با عوامل اقتصادی در ارتباط است؛ بر همین اساس پایداری در اقتصاد را می‌توان در ایجاد رشد عادلانه و متوازن جامعه انسانی و تضمین بهره‌مندی تک‌تک انسان‌ها در طول زمان، بدون واردآوردن خدشه به منابع زیستی، طبیعی و فرهنگی تعریف کرد (برزگر و همکاران، ۱۳۹۸، ۱۳). اگر توسعه پایدار را توسعه اقتصادی روبه‌رشد و متعادل، گسترش برابری و مساوات اجتماعی و پایداری زیست‌محیطی در کنار هم و توسعه روستایی را به‌عنوان بخشی از آن، راهبردی به منظور بهبود زندگی اقتصادی و اجتماعی گروه خاصی از مردم (روستاییان فقیر) بدانیم، بنابراین باید ابتدا این گروه خاص یعنی روستاییان فقیر که برای بقای خود ناچار از مصرف منابع بدون توجه به پیامدهای احتمالی این مصرف هستند را توانمند نمود (فال سلیمان و همکاران، ۱۳۹۸، ۳). در نواحی روستایی نیز پایداری اقتصاد روستایی به معنای بهره‌گیری از معیارهای روستایی برای انتخاب راهبردهای توسعه اقتصادی است (سعیدی و حسینی حاصل، ۱۳۸۸، ۱۹۷). عامل اصلی پایداری اقتصاد روستایی، توانمندسازی روستاییان و نظام تولید روستایی، تنوع تولید و ثبات قیمت محصولات، رشد مداوم تولید، کنترل و مقاومت در برابر عوامل مخرب طبیعی است (کریم زاده و همکاران، ۱۳۹۵، ۱۳۲).

در فرایند توسعه پایدار، نقش پایداری اجتماعی در تحقق اهداف بسیار حائز اهمیت است. از این رو، در اهداف راهبردی توسعه پایدار مضامینی چون توانمندسازی، افزایش قدرت و آزادی انتخاب، توسعه و گسترش مشارکت، ارتقای کیفیت زندگی، ظرفیت‌سازی نهادی، امنیت اجتماعی، مسئولیت‌پذیری و رفاه اجتماعی به شکل گسترده مورد تأکید قرار گرفته است (مشکینی و همکاران، ۱۳۹۴، ۱۹۴). پایداری اجتماعی عبارت است از فرایند ایجاد مکانی موفق جهت ترویج سلامتی و رفاه از طریق درک نیاز مردم از مکان‌هایی که در آنها زندگی و کار می‌کنند (وودکرافت^۱ و همکاران، ۲۰۱۱). به طور کلی دست‌یابی به پایداری اجتماعی در مناطق روستایی از راه بهبود شاخص‌ها و مؤلفه‌های تشکیل دهنده آن و همچنین عوامل مؤثر بر آن، زمینه ساز ارتقای ظرفیت‌های اجتماعی ساکنان روستایی می‌شود و توانایی جامعه روستایی را برای بهره‌برداری بهینه از منابع طبیعی، اجتماعی و اقتصادی متناسب با اهداف توسعه پایدار فراهم می‌سازد (فتاحی، ۱۳۹۲، ۶۶). بنابراین مفهوم پایداری اجتماعی در مناطق روستایی عمدتاً با ابعاد کیفی همگام است و با مفاهیمی چون زندگی انسانی و احساس رفاه مورد ارزیابی قرار می‌گیرد. پایداری اجتماعی به معنای حفظ و بهبود بخشی سرمایه‌های اجتماعی، یعنی شکل‌دهی جوامعی همگن و یکپارچه با منافع متقابل، دارای ارتباط و تعامل میان گروه‌های مردمی، جامعه‌ای دارای احساس ترحم، صبوری، قابلیت انعطاف و تابع عشق و وفاداری که گاه با سرمایه‌های اخلاقی نیز همراه می‌شود. سرمایه‌های اجتماعی به حقوق برابر انسان‌ها و مذاهب و فرهنگ‌ها و همچنین حفظ ارزش‌هایی که چنین شرایطی را در جوامع انسانی می‌پروانند، اطلاق می‌شود (چهرازی و همکاران، ۱۳۹۸، ۷۲۱).

^۱ - Woodcraft

گزالز گارسیا^۱ و همکاران (۲۰۱۸)، در پژوهشی به ارزیابی پایداری ۲۶ شهر اسپانیا با توجه به شاخص‌های زیست‌محیطی، اجتماعی و اقتصادی پرداخته‌اند. نتایج پژوهش نشان داد، با توجه به اهداف شاخص‌های اجتماعی و اقتصادی، توجه به نرخ بیکاری و تعداد جرائم در شهرهای مورد مطالعه، باید در اولویت قرار بگیرند. در عین حال، میزان مصرف برق، ضایعات جامد شهری و انتشار گازهای گلخانه‌ای در محل، از منظر زیست‌محیطی در شهرهای مورد مطالعه در سطح مطلوب است. این نتایج منافع بالقوه برای سیاست‌مداران، دولت‌ها و ساکنان را برای شناسایی جریان‌های دگرگشتی و شاخص‌های اجتماعی - اقتصادی به منظور دستیابی به پایداری، بهینه می‌کند.

باچو^۲ و همکاران (۲۰۱۷) در پژوهشی پایداری منطقه‌ای بلغارستان را در ابعاد اقتصادی، اجتماعی و زیست‌محیطی مورد مطالعه قرار داده‌اند. این پژوهش بر اساس اطلاعات رسمی و آماری و همچنین ارزیابی متخصصین و کارشناسان نشان می‌دهد که ادبیات قابل توجهی برای تجزیه و تحلیل جنبه‌های مختلف پایداری اقتصادی، اجتماعی و زیست‌محیطی وجود دارد. همچنین کشاورزی به عنوان یکی از زمینه‌های اقتصادی شناخته شده نه تنها تأثیر چندبعدی روی درآمد و رفاه شاغلین جمعیت روستایی دارد؛ بلکه کل محیط زیست را شامل می‌شود. نتایج تحقیق نشان می‌دهد که مناطق روستایی بلغارستان در سطح کلان پایداری خوبی دارند و نیاز به تمرکز بیشتر در سطح پایداری اجتماعی و زیست‌محیطی دارند و تحقیقات بیشتری برای ارزیابی ابعاد پایداری در سطح میکرو مورد نیاز است تا مسائل عمده را در مناطق روستایی مطرح کند.

مانوس^۳ و همکاران (۲۰۱۳) در مطالعه‌ای به رتبه‌بندی نواحی روستایی کشورهای اتحادیه‌ی اروپا بر پایه‌ی شاخص‌های اجتماعی و شناسایی مؤلفه‌های اجتماعی تأثیرگذار بر پایداری جوامع روستایی پرداخته است. در این پژوهش، نواحی روستایی نه کشور عضو اتحادیه اروپا (ایتالیا، هلند، یونان، لهستان، انگلستان، اسپانیا، بلغارستان، فرانسه و آلمان) به طور نمونه انتخاب شدند. نتایج نشان داد که مؤلفه‌هایی همچون مشارکت اجتماعی، سرمایه‌های اجتماعی و محرومیت‌های اجتماعی در قالب ۲۴ شاخص، معیارهای مناسبی جهت سنجش پایداری نواحی روستایی است.

زرین منش و فرخیان (۱۴۰۱) در پژوهشی به شناسایی مؤلفه‌های محیط‌زیستی، اجتماعی، اقتصادی و کالبدی پایداری در شهرهای کوچک پرداخته‌اند. یافته‌ها نشان داد که به ترتیب عوامل اقتصادی، عوامل محیطی، عوامل کالبدی و اجتماعی دارای اهمیت بودند. از بین مؤلفه‌ها یا زیرمعیارها، وضعیت درآمد و درصد اشتغال به عنوان مهم‌ترین عوامل تأثیرگذار بر پایداری شهری قلمداد گردید. بنابراین شاخص‌های پایداری و درجه اهمیت آن‌ها در شهرهای کوچک، متأثر از شرایط اقتصادی، اجتماعی، محیط زیستی و کالبدی آن جوامع است. رشد نامتوازن شهرنشینی با زیرساخت‌های نامناسب شهری و عدم فرصت‌های شغلی کافی موجب ناپایداری شهری می‌شود. فرآیند پایداری جریانی چندبعدی است که باید ضمن توجه به بهبود وضعیت اقتصادی و ایجا رفاه همگانی، از نابودی منابع، تخریب محیط‌زیست و ناهنجاری‌های اجتماعی اجتناب شود.

خداامرادپور و زنگنه (۱۳۹۸) در پژوهشی به بررسی مؤلفه‌های توسعه پایدار روستایی پرداخته‌اند. نتایج بررسی نشان‌دهنده آن است که جهت دستیابی به توسعه پایدار روستایی می‌بایست مؤلفه‌هایی نظیر فرهنگ، محیط‌زیست، امنیت، آموزش، مشارکت و انسان را در نظر گرفت. مؤلفه‌های بازدارنده‌ای نیز مانند چالش‌های مدیریتی، دولتی، اقتصادی، زیستی، اجتماعی، زیرساختی و خزش شهری در این مسیر وجود دارد. در مجموع ایجاد دهیاری‌ها، توسعه صنعت گردشگری روستایی مانند گردشگری غذا، بهبود قوانین مربوط به زمین، احداث واحدهای بیوگازی، اجرای طرح هادی و به‌کارگیری سیستم مدیریتی مبتنی بر ویژگی‌های خاص روستا، می‌تواند تسهیل‌گر تحقق توسعه پایدار در روستا باشد.

¹ - Gonzales-Garcia

² - Bachev

³ - Manos

برزگر و همکاران (۱۳۹۷) در پژوهشی به تبیین پایداری اجتماعی - اقتصادی در شهرهای کوچک با رویکرد توسعه پایدار پرداخته‌اند. نتایج حاصله بیانگر اختلاف و فاصله زیاد شاخص‌های پایداری اجتماعی - اقتصادی شهرهای کوچک شمال کشور با سطح استاندارد آن است که بیشترین ناپایداری مربوط به مؤلفه‌های ثبات اقتصادی و کیفیت زندگی به ترتیب با ارزش ۰/۳۸۳ و ۰/۳۸۲ است. از این رو در امر سیاست‌گذاری برای پایداری ابعاد اجتماعی اقتصادی، توجه به عواملی ضروری است که سبب افزایش کیفیت زندگی و رفاه اقتصادی در این شهرها می‌شود.

کیایی و درویشی (۱۳۹۸) در پژوهشی به تحلیل پایداری اقتصادی - اجتماعی نواحی روستایی پیراشهری شهرستان گمیشان پرداخته‌اند. نتایج حاصل از آزمون تی تک نمونه‌ای نشان داد که پایداری محله‌ای با میانگین عددی ۳/۰۲ در متوسط بوده است و تحلیل واریانس یک طرفه حاکی از وجود تفاوت بین بافت‌های پیراشهری، گمیشان از نظر سطح پایداری است، به گونه‌ای که در آزمون تعقیبی شفه بافت‌های پیراشهری در دو دسته ناپایدار و نسبتاً پایدار قرار گرفته‌اند. نهایتاً اینکه مدل‌های تاپسیس، الکتزه، ویکور و مدل ادغامی کپلند نشان داد که به ترتیب بافت‌های برنامه‌ریزی شده، ارگانیک، نیمه ارگانیک، روستاهای ادغامی به شهر و حاشیه نشین در رتبه‌های اول تا پنجم پایداری قرار دارد.

اسماعیلی وردنجانی و همکاران (۱۴۰۲) در پژوهشی به ارزیابی مؤلفه‌های اصلی و الگوهای فضایی پایداری اجتماعی شهری در استان چهارمحال و بختیاری پرداخته‌اند. یافته‌های پژوهش در بخش تحلیل مؤلفه‌های اصلی نشان می‌دهد ۴ مؤلفه اصلی (ایمنی و امنیت، بهداشت و سلامت، پویایی جمعیت، سواد و آموزش) با مجموع واریانس ۶۵/۱۲۵ درصد تبیین‌کننده همبستگی بین متغیرهای پژوهش برای سنجش و ارزیابی پایداری اجتماعی شهری در استان است.

آمین و مرشد^۱ (۲۰۱۹) در پژوهشی چارچوب ارزیابی پایداری شهری و وزن دهی شاخص‌های عراقی با استفاده از فرآیند تحلیل سلسله مراتبی را مورد بررسی قرار داده‌اند. نتایج نشان داد که عوامل اقتصادی و زیربنایی توسعه شهری، نسبت به عوامل اکولوژیکی، در کشورهای در حال توسعه، از اهمیت بیشتری برخوردار است. در ارزیابی پایداری شهری عراق، شاخص‌های آب، ایمنی، حمل و نقل و زیرساخت در صدر قرار گرفتند.

شایان و همکاران (۱۳۹۷) در پژوهشی به سطح بندی و تحلیل وضعیت پایداری در سکونتگاه‌های روستایی شهرستان زرین دشت با استفاده از شاخص‌ها و معیارهای مختلفی در پنج بعد اقتصادی، اجتماعی، محیطی، کالبدی و دسترسی پرداخته‌اند. جهت تجزیه و تحلیل داده‌های کمی از آزمون تی تک نمونه‌ای و برای به دست آوردن وزن هریک از ابعاد و اولویت بندی دهستان‌ها از تحلیل سلسله مراتبی فازی استفاده شده است. یافته‌های پژوهش نشان می‌دهد که روستاهای شهرستان از وضعیت مطلوبی بهره مند نیستند؛ چرا که میانگین مجموع شاخص‌ها در سطح شهرستان کمتر از حد مطلوب و به مقدار ۲/۹۵۴ است که نشان از پایین بودن وضعیت پایداری در سطح روستاهاست.

دانایی و همکاران (۱۳۹۶) در پژوهشی به تحلیل نقش شاخص‌های (اقتصادی، اجتماعی، فرهنگی و کالبدی) کیفیت زندگی در توسعه پایدار روستایی دهستان بهمئی گرمسیری شهرستان بهمئی از توابع استان کهگیلویه و بویر احمد پرداخته‌اند. دسته بندی و پردازش آماری در قالب تحلیل توصیفی و تحلیل استنباطی (آزمون T تک نمونه‌ای، ضریب همبستگی پیرسون و تحلیل خوشه‌ای) در نرم افزارهای SPSS و GIS صورت گرفته و یافته‌ها نشان می‌دهند که شاخص‌های اجتماعی و فرهنگی شرایط مطلوبی دارند اما شاخص‌های زیست‌محیطی و کالبدی و اقتصادی شرایط خوبی ندارند و پایین‌تر از میزان متوسط ارزیابی شده‌اند. از این رو می‌توان گفت شاخص‌های مطلوب توسعه پایدار در این روستاها در بیشتر سطوح پایین‌تر از حد معمول اند و نقش بازدارنده‌ای در روند توسعه روستایی، پایداری و بهبود وضعیت روستاییان دارند.

¹- Ameen & Mourshed

جمینی و همکاران (۱۳۹۳)، در پژوهشی با عنوان واکاوی عوامل تبیین‌کننده پایداری اجتماعی در مناطق روستایی به دنبال بررسی وضعیت توسعه پایدار و همچنین عوامل تبیین‌کننده پایداری اجتماعی در بین جامعه روستایی بوده‌اند. برای بررسی پایایی ۳۰ پرسشنامه در خارج از روستاهای مورد مطالعه تکمیل و ضریب آلفای کرونباخ محاسبه شده برای ابعاد مختلف پرسشنامه، نشان‌دهنده پایایی بالای ابزار پژوهش است. نتایج نشان داده است که بین ۵۲ درصد مردم پایدار اجتماعی ضعیف و ۲۲ درصد در سطح بهتری بوده است. سه متغیر امنیت، عدالت و کیفیت زندگی رابطه مستقیمی با پایداری اجتماعی روستائیان شهرستان مورد مطالعه داشته‌اند.

۳- روش، تکنیک‌ها و قلمرو

این پژوهش در راستای ارزیابی مؤلفه‌های اقتصادی - اجتماعی پایداری در مناطق روستایی و بررسی آن است؛ لذا نوع تحقیق، کاربردی و از نظر ماهیت و روش توصیفی - تحلیلی است. به منظور بررسی مؤلفه‌های پایداری اقتصادی - اجتماعی مناطق روستایی بر اساس مرور مقالات معتبر در این زمینه و با بهره‌گیری از نظر متخصصان توسعه و برنامه‌ریزی روستایی از معیارهای ذکر شده در جدول ۱، اقدام به تهیه و تدوین پرسشنامه مطابق با طیف لیکرت (۱ خیلی کم و ۵ خیلی زیاد) شده است. مقبول‌ترین رهیافت برای اندازه‌گیری پایداری و توسعه پایدار، به کارگیری رهیافت‌ها و شاخص‌هاست (بل و مورس^۱، ۲۰۰۳: ۱۶). شاخص‌های پایداری به‌عنوان ابزاری قدرتمند برای سیاست‌گذاری و ارتباطات عمومی در فراهم‌آوردن اطلاعات در کشورها و سازمان‌های اجرایی در زمینه‌هایی از قبیل شرایط محیطی، اقتصادی، اجتماعی و تکنولوژیکی است (سینگ^۲ و همکاران، ۲۰۱۲: ۲۸۱).

جدول ۱- فهرست مؤلفه‌ها و شاخص‌های پایداری اقتصادی - اجتماعی

شاخص	مؤلفه	بعد
مشارکت اجتماعی، اعتماد اجتماعی، انسجام اجتماعی، امنیت اجتماعی، عملکرد نهادهای محلی و دولتی، تعلق مکانی، امید به آینده	سرمایه اجتماعی	پایداری اجتماعی
آموزش، مسکن، بهداشت، ارتباطات، حمل‌ونقل، امکانات و خدمات	رفاه اجتماعی	
اشتغال، سرمایه‌گذاری دولتی، دسترسی اقتصادی	عدالت اقتصادی	
تنوع، سرمایه‌گذاری روستائیان، میزان تولید، آسیب‌پذیری	ثبات اقتصادی	پایداری اقتصادی
هزینه-درآمد، مخارج غیرضروری، پس‌انداز	رفاه اقتصادی	

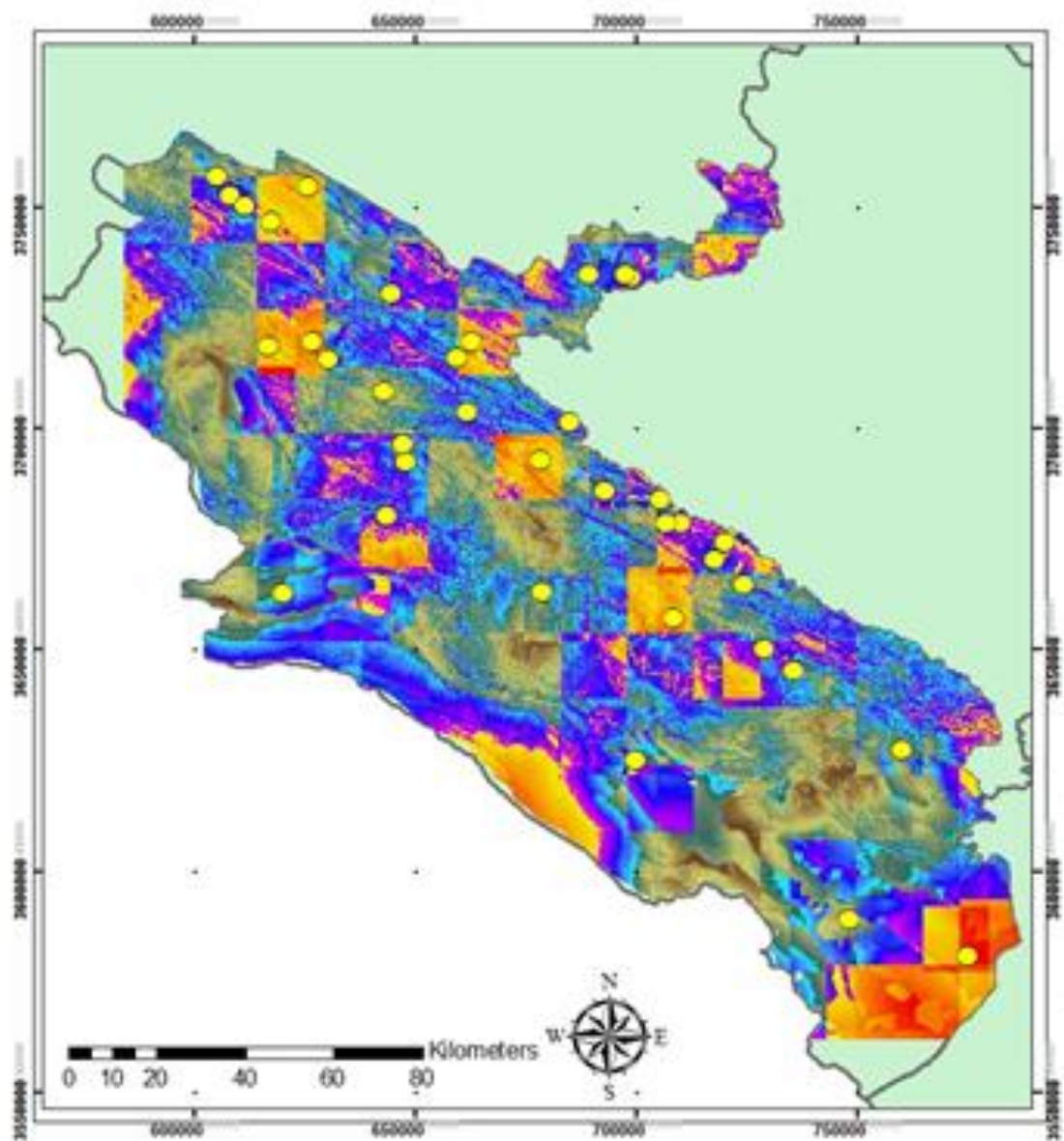
منبع: بیگدلی راد و ملکی، ۱۳۹۹، دولتیاریان و همکاران، ۱۳۹۹، بخشی و همکاران، ۱۳۹۸، چهرازی و همکاران، ۱۳۹۸، برزگر و همکاران، ۱۳۹۸، امیرانتخابی و همکاران، ۱۳۹۶، کریم زاده و همکاران، ۱۳۹۵، شمس‌الدینی و همکاران، ۱۳۹۵، افراخته و همکاران، ۱۳۹۴، مختاری ملک‌آبادی و همکاران، ۱۳۹۳، سجاسی قیداری و همکاران، ۱۳۹۳، عینالی، ۱۳۹۳، محمدی یگانه ولایی، ۱۳۹۳، ریاحی و نوری، ۱۳۹۳، فراهانی و همکاران، ۱۳۹۲، یاری حصار و همکاران، ۱۳۹۲، بدری و همکاران، ۱۳۹۱، خسرو بیگی و همکاران، ۱۳۹۰، جاودان و رکن‌الدین افتخاری، ۱۳۸۹، پور طاهری و همکاران، ۱۳۸۹، قدیری معصوم و همکاران، ۱۳۸۹، رکن‌الدین افتخاری و آقا یاری هیر، ۱۳۸۶.

جهت سنجش روایی پرسشنامه ابتدا پرسشنامه ای که حاوی شاخص‌های پایداری اقتصادی - اجتماعی بود، تدوین شد و در اختیار خبرگان علمی (اساتید دانشگاهی و پژوهشگرانی که در حوزه پایداری روستایی فعالیت داشته‌اند) قرار گرفت و روایی ابزار تحقیق سنجیده شده و شاخص‌ها و گویه‌هایی نهایی استخراج گردید. ۳۰ عدد پرسشنامه تدوین شده در این مرحله در منطقه مورد مطالعه مورد پیش‌آزمون قرار گرفت و پس از تأیید اعتماد یا پایایی پرسشنامه جهت انجام مراحل

¹ - Bell & Morse

²- Singh

میدانی تحقیق تدوین نهایی گردید. جهت تجزیه و تحلیل اطلاعات در نرم افزار SPSS از روش آماری t تک نمونه‌ای و در نهایت به منظور ارزیابی دقیق مؤلفه‌های پایداری اقتصادی - اجتماعی و رتبه‌بندی مناطق روستایی بر اساس این مؤلفه‌ها از تکنیک کوپراس بهره گرفته شد. جامعه آماری این تحقیق با استفاده از سیستم اطلاعات جغرافیایی جهت نمونه‌گیری (با استفاده از رستر لایه‌های هم‌جواری با رودخانه‌های دائمی استان، تراکم آبادی، تراکم جمعیت روستایی، فاصله از راه، فاصله از نزدیک‌ترین شهرها، لایه اراضی استان، شیب و ارتفاع و همپوشانی آن‌ها در رستر نهایی و قرار دادن کل استان در سه کلاس بالا، متوسط، پایین و انتخاب روستاها با توجه به قرار گرفتن آن‌ها در رستر نهایی)، از بین ۳۷۸ روستای بالای ۲۰ خانوار، ۳۷ روستا (جدول ۲) (شکل ۲) به عنوان نمونه انتخاب و ۲۵۰ پرسشنامه در بازه زمانی ۱۳۹۸-۱۳۹۹ توسط روستاییان تکمیل شده است. پایایی پرسشنامه، از طریق آلفای کرونباخ در نرم افزار SPSS، سنجیده شد، که نشان از رضایت‌بخش بودن داده‌ها برای انجام تحقیق است. نتایج حاصل از آن به ترتیب برای شاخص‌ها اقتصادی و اجتماعی با ۰/۹۲۸ ذکر شده است.



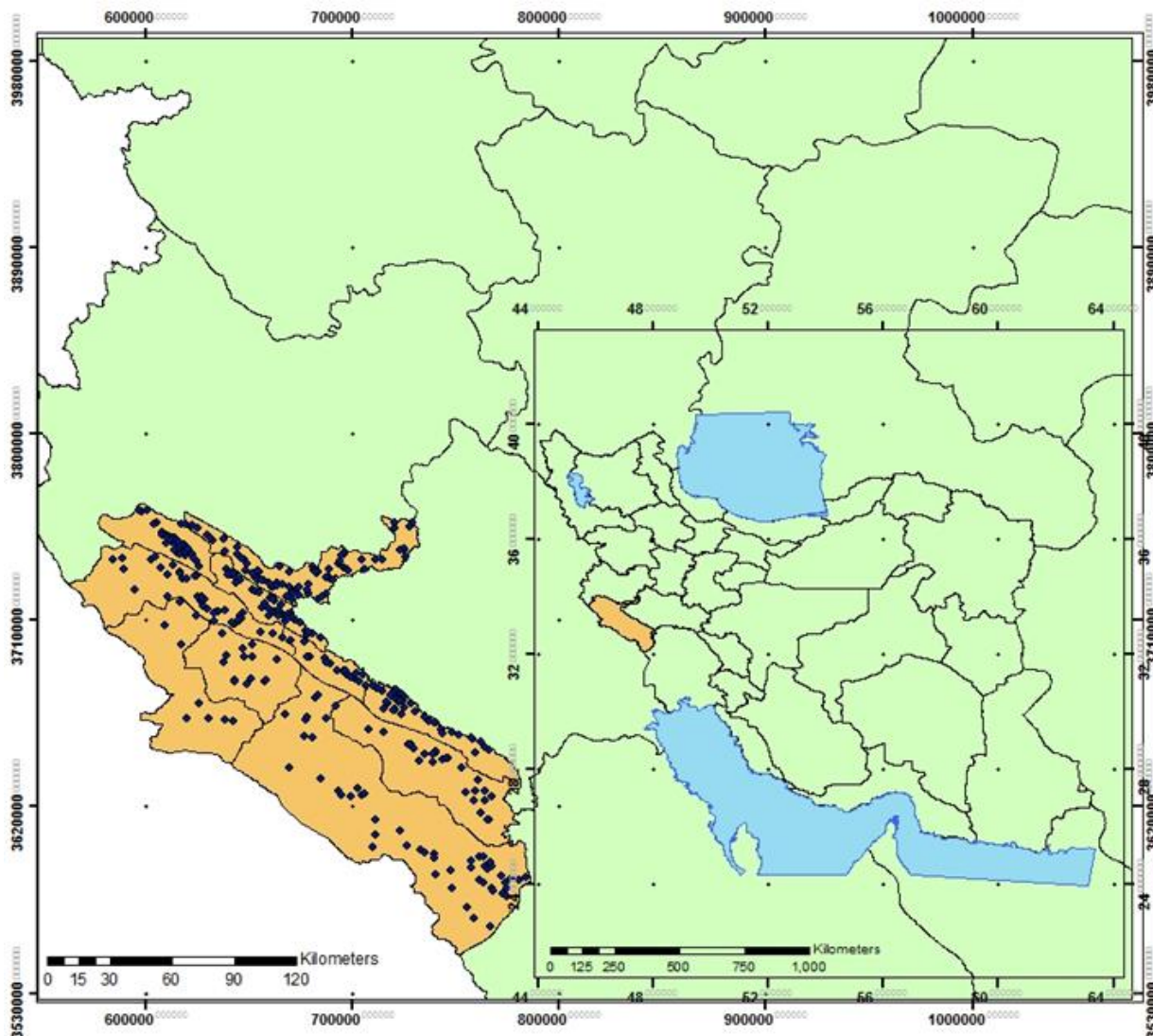
شکل ۲- موقعیت روستاهای نمونه مورد مطالعه

جدول ۲- ویژگی‌های جمعیتی و طبیعی روستاهای نمونه مورد مطالعه

آبادی	جمعیت	خانوار	حجم نمونه	وضعیت طبیعی	آبادی	جمعیت	خانوار	حجم نمونه	وضعیت طبیعی
انجیره وتیشه‌کند	۹۰۱	۲۲۵	۶	جنگلی واقع در کوهستان	داروند سرتنگ	۳۳۸	۱۰۴	۳	دشتی
دشت‌آباد سفلی	۸۷	۲۷	۲	دشتی	کلان	۵۳۲	۱۵۰	۴	دشتی
کلم‌بالا	۷۰۲	۱۸۶	۵	جنگلی واقع در کوهستان	گنبد پیرمحمد	۱۵۷۳	۴۳۶	۱۱	کوهستانی
شهرک ولیعصر	۹۴۲	۲۱۶	۵	دشتی	میان‌تنگ	۳۷۵	۱۱۷	۳	کوهستانی
مهدی‌آباد	۱۴۹۴	۳۸۳	۱۰	کوهستانی	شهرک اسلامیه	۳۳۴۹	۹۲۰	۲۲	دشتی
شهرک نبوت	۱۵۰۹	۴۳۳	۱۱	دشتی	سامان	۶۷۵	۱۸۲	۵	دشتی
چماب	۲۱۴	۶۱	۲	کوهستانی	خرده چشمه	۷۷۷	۲۱۵	۵	دشتی
جانجان	۸۶۶	۲۶۷	۷	دشتی	کلی کلی	۵۸۶	۱۵۹	۴	کوهستانی
لرنی سفلی (جدید)	۲۵۹	۷۲	۲	کوهستانی	چم شیر	۴۶۹	۱۲۷	۳	دشتی
هفت چشمه	۱۶۰۸	۴۵۴	۱۲	کوهستانی	آب‌انار	۱۳۲۲	۳۳۰	۸	دشتی
چم‌کبود	۱۲۰۲	۳۵۱	۹	دشتی	شیخ‌مکان	۷۱۲	۲۰۰	۵	دشتی
هاشم‌آباد	۲۴۲	۷۵	۲	کوهستانی	تلخاب	۷۷۲	۲۰۲	۵	کوهستانی
عباس‌آباد	۱۶۹۵	۴۵۵	۱۲	دشتی	عین‌خوش	۶۷۱	۱۵۶	۴	دشتی
زرانگوش	۱۴۴۴	۴۰۹	۱۰	جنگلی واقع در کوهستان	جعفرآباد	۲۲۳۷	۶۲۱	۱۵	کوهستانی
ابهرپایین	۸۴۸	۲۴۷	۶	کوهستانی	ترن	۳۷۳	۹۵	۳	دشتی
شهرک وحدت	۹۳۷	۲۷۹	۷	کوهستانی	قلعه جوق	۱۴۶۸	۳۷۱	۹	کوهستانی
زراب	۴۴۰	۱۰۵	۳	کوهستانی	کهره	۱۶۰۰	۴۵۸	۱۲	دشتی
پاگل‌گراب	۱۰۳۷	۲۷۶	۷	جنگلی واقع در کوهستان	سراب کلان	۷۳۹	۱۹۷	۵	کوهستانی
چشمه‌کبود	۹۷۳	۲۶۰	۷	کوهستانی	جمع کل	۳۵۹۶۸	۹۸۲۱	۲۵۰	

منبع: مرکز آمار ایران، ۱۳۹۶.

استان ایلام با ۲۰۱۳۳ کیلومتر مربع مساحت، ۱/۲ درصد مساحت کشور را دارا است که بین ۴۵ درجه و ۴۰ دقیقه تا ۴۸ درجه و ۳ دقیقه طول شرقی و ۳۲ درجه و ۳ دقیقه تا ۳۴ درجه و ۲ دقیقه عرض شمالی استقرار یافته است. استان ایلام از جنوب با خوزستان، از شرق با لرستان و از شمال با کرمانشاه همسایه است و از سمت غرب با کشور عراق هم مرز است. طبق سرشماری سال ۱۳۹۵ جمعیت استان ایلام ۵۸۰ هزار و ۱۵۸ نفر بوده است که ۶۸ درصد (۳۹۰/۲۶۳ هزار نفر) آن جمعیت شهری و ۳۲ درصد (۱۸۴/۴۴۴ هزار نفر) جمعیت روستایی بوده است و همچنین دارای ۱۰ شهرستان، ۲۶ بخش، ۴۹ دهستان، ۲۰ شهر و ۱۰۷۲ آبادی است (واحد آمار و اطلاعات، ۱۳۹۶). محدوده مورد مطالعه مناطق روستایی استان ایلام است که طبق سرشماری سال ۱۳۹۵ دارای ۳۷۸ آبادی بالای ۲۰ خانوار با ۴۷۵۷۹ خانوار و ۱۷۵۱۳۴ نفر جمعیت است (شکل ۳).



شکل ۳- موقعیت سیاسی استان ایلام

۴- یافته‌ها و تحلیل داده

ویژگی‌های توصیفی پاسخ‌گویان

به منظور شناخت نمونه آماری، ابتدا ویژگی‌های عمومی پاسخ‌گویان مورد بررسی قرار گرفت. از مجموع پاسخ‌گویان ۳۰/۸ درصد زن و ۶۹/۲ درصد مرد بوده‌اند. همچنین در روستاهای مورد مطالعه بیشترین آمار پاسخ‌گویان در گروه سنی ۳۶-۴۵ سال قرار داشتند که ۳۵/۲ درصد پاسخ‌گویان را تشکیل می‌دادند. از لحاظ تحصیلات بیشترین پاسخ‌گویان (۲۲/۸ درصد) دارای سواد در حد خواندن و نوشتن بودند. از نظر بعد خانوار، میانگین تعداد اعضای خانواده‌ها ۵۰/۲ درصد و بیشترین تعداد اعضاء مربوط به تعداد اعضای ۷- (۵۰/۰ درصد) ۵ نفر است. وضعیت شغلی پاسخ‌گویان در پنج گروه تقسیم‌بندی که گروه شغلی زراعت بیشترین (۳۰/۸ درصد) را به خود اختصاص داده است (جدول ۳).

جدول ۳- ویژگی‌های عمومی پاسخگویان

ویژگی	گویه	تعداد	درصد
جنس	مرد	۱۷۳	۶۹/۲
	زن	۷۷	۳۰/۸
سن	گروه سنی ۱۵-۲۵	۱۵	۶/۰
	گروه سنی ۲۶-۳۵	۶۲	۲۴/۸
	گروه سنی ۳۶-۴۵	۸۸	۳۵/۲
	گروه سنی ۴۶-۵۵	۵۸	۲۳/۲
	گروه سنی بالای ۵۵	۲۷	۱۰/۸
خانوار	۲-۴ نفر	۶۶	۲۶/۴
	۵-۷ نفر	۱۲۵	۵۰/۰
	۸-۱۰	۴۵	۱۸/۰
	بالای ۱۰ خانوار	۱۴	۵/۶
تحصیلات	فاقد سواد	۲۹	۱۱/۶
	خواندن و نوشتن	۵۷	۲۲/۸
	سیکل	۴۶	۱۸/۴
	دیپلم	۵۳	۲۱/۲
	فوق دیپلم	۲۷	۱۰/۸
وضع شغلی	لیسانس و بالاتر	۳۸	۱۵/۲
	شاغل	۲۱۰	۸۴/۰
	بیکار	۳۸	۱۵/۲
	ازکارافتاده	۲	۰/۸
	جواب نداده به دلیل نداشتن شغل	۳۸	۱۵/۲
	زراعت	۷۷	۳۰/۸
	دامداری	۵۶	۲۲/۴
شغل	باغداری	۱۲	۴/۸
	کارگری	۳۱	۱۲/۴
	کارمندی	۱۶	۶/۴
	سایر	۲۰	۸/۰

منبع: یافته‌های تحقیق، ۱۳۹۹

در این بخش از پژوهش، به توصیف وضعیت متغیرها در نمونه مورد بررسی پرداخته شده است. با توجه به اینکه برای اندازه‌گیری متغیرها از طیف پنج‌تایی لیکرت استفاده شده است، میانگین متغیرها با عدد ۳ که حد متوسط طیف است، مقایسه می‌شود. با توجه به جدول ۴، میانگین متغیرهای پژوهش در بازه ۳/۱۶-۱/۶۱ قرار دارد. انحراف معیار متغیرها نیز در بازه ۰/۰-۴۴/۸۴ قرار دارد. بیشترین میانگین مربوط به متغیر مشارکت با مقدار ۳/۱۶ و کمترین میانگین مربوط به متغیر سرمایه‌گذاری دولتی با مقدار ۱/۶۱ است.



جدول ۴- تحلیل توصیفی متغیرهای پژوهش

متغیرها	کمینه	بیشینه	میانگین	انحراف معیار
پایداری اجتماعی	۱/۶۶	۴/۲۷	۲/۷۳	۰/۴۴
سرمایه اجتماعی	۱/۵۷	۴/۳۳	۲/۷۹	۰/۴۵
مشارکت	۱/۲۹	۵	۳/۱۶	۰/۷۱
اعتماد بین فردی	۱	۵	۳/۱۴	۰/۶۹
اعتماد نهادی	۱	۵	۲/۷۳	۰/۸۰
انسجام	۱	۴/۵۷	۲/۹۷	۰/۵۸
امنیت اجتماعی	۱/۵	۴/۶۳	۲/۶۱	۰/۵۸
عملکرد نهادهای محلی	۱	۵	۲/۲۴	۰/۷۲
تعلق مکانی	۱	۴/۶	۲/۶۷	۰/۶۹
امید به آینده	۱	۵	۲/۸۲	۰/۸۳
رفاه اجتماعی	۱/۵۹	۴/۴۱	۲/۶۷	۰/۵۳
آموزش	۱	۴/۶۷	۲/۷۶	۰/۶۳
مسکن	۱/۲۹	۵	۲/۹۰	۰/۷۱
بهداشت	۱/۶۳	۴/۸۸	۲/۹۶	۰/۶۰
ارتباطات	۱	۴/۷۵	۲/۶۷	۰/۷۶
حمل و نقل	۱	۵	۲/۲۳	۰/۸۴
امکانات و خدمات	۱	۴/۲۹	۲/۴۸	۰/۵۹
پایداری اقتصادی	۱/۲۸	۴/۲۱	۲/۳۴	۰/۵۰
عدالت اقتصادی	۰/۷۲	۴/۴۴	۱/۹۹	۰/۶۷
ثبات اقتصادی	۱	۴/۳۲	۲/۵۵	۰/۵۲
رفاه اقتصادی	۱/۱۳	۴/۳۳	۲/۴۹	۰/۵۳
اشتغال	۱	۴/۳۳	۲/۱۷	۰/۷۵
سرمایه گذاری دولتی	۱	۵	۱/۶۱	۰/۸۲
دسترسی اقتصادی	۰	۵	۲/۱۹	۰/۷۷
تنوع	۰/۷۵	۵	۲/۱۵	۰/۷۳
سرمایه گذاری روستاییان	۱	۵	۲/۹۷	۰/۸۳
میزان تولید	۰	۴/۲	۲/۳۷	۰/۶۷
آسیب پذیری	۰/۹۲	۴/۵	۲/۷۲	۰/۵۷
هزینه- درآمد	۱	۴/۶	۲/۹۳	۰/۵۹
مخارج غیر ضروری	۱	۵	۲/۳۸	۰/۷۱
پس انداز	۱	۴/۴	۲/۱۸	۰/۶۶

منبع: یافته‌های تحقیق، ۱۳۹۹

تحلیل میانگین عددی حاصل از محاسبه عوامل اجتماعی - اقتصادی مؤثر در مناطق روستایی با استفاده از آزمون تی تک نمونه‌ای نشان می‌دهد، عوامل اجتماعی - اقتصادی بر پایداری این مناطق مؤثر می‌باشند. در این آزمون ابتدا عددی را برای میانگین جامعه فرض می‌کنیم سپس از طریق آزمون تعیین می‌کنیم که این فرض صحیح است یا نه. در این اینجا تفاوت میانگین با مقدار عدد ۳ (حد میانگین) معنادار است. با بررسی مقدار میانگین‌های به دست آمده از تحلیل داده‌های

پرسشنامه، مشخص شد که عوامل اجتماعی (مشارکت اجتماعی با میانگین ۳/۱۶۴۶، انسجام اجتماعی با میانگین ۳/۱۷۳۷ و امنیت اجتماعی با میانگین ۳/۳۵۷۵) تأثیری بالاتر از حد متوسط داشته‌اند و عامل اجتماعی چون اعتماد اجتماعی و عوامل اقتصادی سرمایه‌گذاری روستاییان و هزینه - درآمد در بین روستاییان، با توجه به اینکه حد بالا مثبت و حد پایین منفی است پس می‌توان گفت این عوامل در حد میانگین قرار دارند و می‌توانند تقریباً از عوامل مؤثر به شمار آیند. همچنین سایر عوامل مورد نظر تحقیق، مبین پایین بودن مقادیر میانگین به دست آمده از حد (۳) می‌باشند. به طوری که در سطح معنادار و تفاوت آنها از مطلوبیت عددی در بیشتر مؤلفه‌های تحقیق به شکل منفی ارزیابی و برآورد شده است.

جدول ۵- بررسی عوامل اجتماعی - اقتصادی مؤثر بر پایداری با استفاده از آماره t

Test Value=3					میانگین	مؤلفه‌ها
فاصله اطمینان ۹۵ درصد	اختلاف میانگین	سطح معناداری	آماره آزمون t	پایین تر		
۲۵۳۴	۱۶۴۵۷	۰/۰۰۰	۳/۶۵۰	۱۰۷۵۸	۳/۱۶۴۶	مشارکت اجتماعی
۰۵۸۷	-۰۱۸۴۰	۰/۶۳۹	-۴۷۰	-۰۹۵۵	۲/۹۸۱۶	اعتماد اجتماعی
۲۵۰۶	۱۷۳۷۱	۰/۰۰۰	۴/۴۴۸	۰۹۶۸	۳/۱۷۳۷	انسجام اجتماعی
۴۳۰۹	۳۵۷۵۰	۰/۰۰۰	۹/۵۸۷	۲۸۴۱	۳/۳۵۷۵	امنیت اجتماعی
-۶۶۲۵	-۷۵۲۸۰	۰/۰۰۰	-۱۶/۴۲۵	-۸۴۳۱	۲/۲۴۷۲	عملکرد نهادهای محلی و دولتی
-۲۳۶۸	-۳۲۳۶۰	۰/۰۰۰	-۷/۳۴۴	-۴۱۰۴	۲/۶۷۶۴	تعلق مکانی
-۰۶۹۴	-۱۷۳۶۰	۰/۰۰۱	-۳/۲۸۳	-۲۷۷۸	۲/۸۲۶۴	امید به آینده
-۷۶۶۱	-۸۶۹۳۳	۰/۰۰۰	-۱۶/۵۸۳	-۹۷۲۶	۲/۱۳۰۷	آموزش
-۰۰۲۰	-۰۹۱۴۳	۰/۰۴۵	-۲/۰۱۴	-۱۸۰۸	۲/۹۰۸۶	مسکن
-۳۰۵۲	-۳۸۴۵۰	۰/۰۰۰	-۹/۵۴۴	-۴۶۳۸	۲/۶۱۵۵	بهداشت
-۲۲۵۷	-۳۲۱۰۰	۰/۰۰۰	-۶/۶۳۶	-۴۱۶۳	۲/۶۷۹۰	ارتباطات
-۶۵۷۶	-۷۶۳۳۳	۰/۰۰۰	-۱۴/۲۱۳	-۸۶۹۱	۲/۲۳۶۷	حمل و نقل
-۸۱۷۵	-۹۰۱۱۴	۰/۰۰۰	-۲۱/۲۲۷	-۹۸۴۸	۲/۰۹۸۹	امکانات و خدمات
-۷۳۶۴	-۸۳۰۰۰	۰/۰۰۰	-۱۷/۴۶۲	-۹۲۳۶	۲/۱۷۰۰	اشتغال
-۱/۲۸۰۷	-۱/۳۸۴۰۰	۰/۰۰۰	-۲۶/۳۹۶	-۱/۴۸۷۳	۱/۶۱۶۰	سرمایه‌گذاری دولتی
-۷۰۹۳	-۸۰۵۳۳	۰/۰۰۰	-۱۶/۵۲۱	-۹۰۱۳	۲/۱۹۴۷	دسترسی اقتصادی
-۷۵۸۲	-۸۵۰۰۰	۰/۰۰۰	-۱۸/۲۲۷	-۹۴۱۸	۲/۱۵۰۰	تنوع
۰۷۶۴	-۰۲۸۰۰	۰/۵۹۸	-۵۲۸	-۱۳۳۴	۲/۹۷۲۰	سرمایه‌گذاری روستاییان
-۵۴۰۴	-۶۲۴۰۰	۰/۰۰۰	-۱۴/۷۰۵	-۷۰۷۶	۲/۳۷۶۰	میزان تولید
-۱۱۳۲	-۱۸۳۶۷	۰/۰۰۰	-۵/۱۳۳	-۲۵۴۱	۲/۸۱۶۳	آسیب پذیری
۰۰۴۹	-۰۶۹۶۰	۰/۰۶۷	-۱/۸۳۹	-۱۴۴۱	۲/۹۳۰۴	هزینه- درآمد
-۵۲۶۴	-۶۱۶۰۰	۰/۰۰۰	-۱۳/۵۳۷	-۷۰۵۶	۲/۳۸۴۰	مخارج غیر ضروری
-۷۳۲۶	-۸۱۵۲۰	۰/۰۰۰	-۱۹/۴۴۴	-۸۹۷۸	۲/۱۸۴۸	پس انداز

همچنین، جهت بررسی وضعیت سکونتگاه‌های روستایی از نظر پایداری اجتماعی - اقتصادی از مدل کوپراس به‌عنوان یکی از روش‌های تصمیم‌گیری چندمعیاره استفاده شده است.

مدل‌های تصمیم‌گیری چندمعیاره^۱ که گاهی مدل‌های تصمیم‌گیری چند هدفه و مدل‌های تجزیه و تحلیل چند شاخصه نیز نامیده می‌شوند، در واقع مجموعه‌ای از روش‌هایی است که به تصمیم‌گیرندگان اجازه می‌دهد تا با در نظر گرفتن مجموعه‌ای از معیارها، به انتخاب، رتبه‌بندی، مرتب کردن و یا توصیف مجموعه‌ای از گزینه‌ها در فرآیند تصمیم‌گیری بپردازند (ابراهیم زاده و همکاران، ۱۳۹۶، ۶۳).

در سال‌های اخیر، استفاده از روش کوپراس^۲ که بیشتر برای ارزیابی فرایندهای پیچیده به وسیله روش‌های چندمعیاره کمی استفاده می‌شود، به دلایل زیر کاربرد فراوان داشته است: سادگی روش محاسبه، زمان اندک محاسبه، رتبه‌بندی کامل گزینه‌ها، بهره‌گیری هم‌زمان از مدل‌های کمی و کیفی، قابلیت محاسبه‌ی معیارهای مثبت (حداکثر) و معیارهای منفی (حداقل) به طور جداگانه در فرایند ارزیابی، تخمین درجه‌ی اهمیت هر گزینه به صورت درصد به منظور نشان دادن اندازه بهتر یا بدتر بودن یک گزینه نیز تطبیق بیشتر با شرایط و واقعیت‌های محلی و تجربی (شفیعی ثابت و همکاران، ۱۳۹۵، ۱۲۲). این روش از گام‌های زیر پیروی می‌کند:

۱- تشکیل ماتریس تصمیم‌گیری و سپس تشکیل ماتریس تصمیم‌گیری وزنی (جهت وزن دار کردن ماتریس تصمیم‌گیری، مقادیر هر گزینه بر وزن آنها ضرب شده و بر مجموع مقادیر تقسیم می‌شود) که از فرمول زیر استفاده می‌شود.

$$d_{ij} = \frac{q_i}{\sum_{j=1}^n X_{ij}} * X_{ij}$$

در فرمول شماره ۱، q_i ، وزن هر معیار و X_{ij} مقدار هر گزینه به ازای هر معیار است. سپس معیارهای مثبت و منفی (که در این تحقیق تمام ۱۳ شاخص پایداری اجتماعی مثبت و سازگار می‌باشند ولی از آنجا که کاهش هر یک از این شاخص‌ها مشکلاتی را در منطقه بوجود می‌آورد، هر کدام از آنها که مقدار کمتری در مقایسه با سایر معیارها دارند، منفی به حساب می‌آیند ولی از ۱۰ شاخص پایداری اقتصادی، شاخص آسیب‌پذیری، شاخص منفی است) تفکیک شده و مشخص می‌شود. منظور از معیار مثبت یا سازگار، معیاری است که با افزایش مقدار آن، میزان مطلوبیت آن نیز افزایش پیدا می‌کند اما برای معیارهای منفی، با افزایش مقدار، از میزان مطلوبیت کاسته می‌شود. پس از مشخص کردن معیارهای مثبت و منفی، باید ارزش نهایی معیارهای مثبت و منفی را مشخص کرد. برای این منظور، شاخص S_j^+ و S_j^- از فرمول شماره ۲ محاسبه می‌شود.

۲- محاسبه‌ی ارزش معیارهای مثبت و منفی

$$S_j^+ = \sum_{z=+} d_{ij}$$

$$S_j^- = \sum_{z=-} d_{ij}$$

طبق فرمول شماره ۲، جمع جبری ارزش‌های مثبت و منفی به تفکیک محاسبه می‌شود. از فرمول شماره ۳، Q در مرحله پایانی برای محاسبه ارزش نهایی هر گزینه استفاده می‌گردد.

۳- محاسبه ارزش نهایی گزینه‌ها

در فرمول شماره ۳، S_j ، مقدار جمع جبری معیارهای مثبت برای هر گزینه، S_j^- ، مقدار جمع جبری معیارهای منفی برای هر گزینه است. در این بخش ابتدا ۱ بر S_j^- تقسیم شده سپس طبق فرمول بالا مقدار برای هر گزینه محاسبه

¹- Multi-criteria decision-making models

² - Complex Proportional Assessment

می‌شود. مقدار Q نشان دهنده‌ی میزان ارزش و اهمیت هر یک از گزینه‌ها بر حسب معیارها است. مقدار ارزش بالا، نشانگر اهمیت و نشان دهنده‌ی میزان Q مطلوبیت بیشتر گزینه‌ها خواهد بود (کومار^۱، ۲۰۱۱: ۵۷۱).

$$Q_j = S_j^- + \frac{S_{min}^- \sum_{j=1}^n S_j^-}{S_j^- \sum_{j=1}^n \frac{S_{min}^-}{S_j^-}} = S_j^+ \frac{\sum_{j=1}^n S_j^-}{S_j^- \sum_{j=1}^n \frac{1}{S_j^-}}$$

همان‌طور که ذکر شد اولین مرحله از روش کوپراس، تشکیل ماتریس تصمیم‌گیری است. که در این ماتریس، گزینه‌ها نشان دهنده‌ی روستاهای نمونه استان ایلام و شاخص‌ها (معیارها) نیز شامل ۲۳ شاخص پایداری اقتصادی - اجتماعی می‌باشند (جدول ۶). در مرحله‌ی بعد جهت نشان دادن اهمیت هریک از معیارها، از روش وزن دهی آنتروپی شانون استفاده گردید و بدین روش وزن معیارهای مورد نظر مطابق جدول ۶ مشخص شد. (به دلیل فراوانی معیارها تعدادی از آنها به‌عنوان نمونه آورده شده است).

جدول ۶- ماتریس تصمیم‌گیری وضع موجود و وزن معیارها

روستا	مشارکت	اعتماد	انسجام	امنیت	آموزش	مسکن	بهداشت	اشتغال	سرمایه‌گذاری	دسترسی اقتصادی	... پس اندازه	مجموع $\sum X_i$
انجیره وتیشه کند	۱/۹	۲/۲	۲/۵	۳/۸	۱/۹	۲/۳	۲/۱	۱/۶	۱/۱	۱/۴	...	۴۶/۰
هفت چشمه	۲/۶	۳/۱	۳/۳	۳/۶	۲/۷	۳/۲	۲/۹	۲/۷	۱/۷	۲/۵	...	۶۲/۶
چم کیود	۲/۶	۳/۲	۴/۰	۳/۵	۲/۵	۳/۴	۲/۷	۳/۰	۱/۱	۱/۷	...	۶۴/۷
آب انار	۲/۷	۲/۳	۲/۷	۲/۵	۲/۹	۲/۴	۲/۳	۲/۰	۱/۸	۲/۴	...	۵۶/۷
کلم بالا	۲/۹	۲/۷	۲/۸	۲/۸	۳/۰	۲/۶	۲/۷	۲/۸	۲/۳	۲/۷	...	۶۲/۰
زرانگوش	۴/۲	۳/۸	۳/۶	۲/۸	۳/۴	۳/۵	۳/۷	۳/۳	۳/۸	۴/۲	...	۸۳/۵
ابهر پایین	۲/۹	۳/۰	۳/۶	۴/۱	۲/۱	۲/۷	۲/۰	۲/۳	۱/۰	۲/۵	...	۵۷/۴
تلخاب	۳/۲	۳/۲	۳/۳	۳/۵	۲/۲	۲/۷	۲/۱	۱/۸	۱/۳	۲/۲	...	۵۴/۵
جانجان	۲/۷	۲/۹	۳/۳	۳/۶	۲/۴	۲/۲	۲/۰	۱/۸	۱/۰	۲/۰	...	۴۹/۷
سامان	۲/۷	۲/۹	۲/۷	۳/۳	۲/۳	۲/۹	۲/۴	۲/۷	۱/۶	۲/۲	...	۵۶/۸
خرده چشمه	۲/۸	۲/۶	۲/۷	۳/۴	۳/۰	۳/۸	۳/۲	۲/۴	۲/۰	۲/۴	...	۶۴/۷
کهره	۳/۴	۳/۲	۳/۷	۳/۵	۲/۶	۳/۱	۳/۲	۲/۶	۲/۳	۲/۵	...	۶۵/۶
دشت آباد سفلی	۲/۷	۳/۰	۳/۰	۳/۵	۲/۰	۲/۲	۲/۶	۲/۴	۱/۳	۱/۹	...	۵۴/۶
عباس آباد	۳/۶	۳/۱	۳/۳	۳/۸	۲/۶	۳/۵	۳/۰	۲/۴	۱/۸	۲/۶	...	۶۵/۴
هاشم آباد	۳/۰	۳/۲	۳/۲	۳/۸	۳/۱	۳/۵	۲/۶	۲/۳	۲/۰	۲/۱	...	۶۱/۶
شیخ مکان	۳/۴	۳/۴	۳/۰	۳/۳	۳/۲	۳/۲	۳/۱	۲/۶	۲/۰	۲/۶	...	۶۶/۹
شهرک ولیعصر	۳/۲	۲/۸	۳/۳	۳/۵	۲/۳	۲/۸	۲/۴	۱/۸	۱/۳	۲/۵	...	۵۷/۹
شهرک وحدت	۲/۸	۲/۹	۲/۸	۳/۱	۱/۸	۳/۱	۲/۷	۲/۵	۲/۰	۲/۳	...	۵۷/۵
زراب	۲/۷	۲/۸	۲/۹	۳/۴	۱/۵	۳/۰	۲/۴	۱/۵	۲/۱	۱/۶	...	۵۰/۹
عین خوش	۲/۷	۲/۵	۲/۸	۳/۳	۱/۸	۳/۴	۲/۶	۲/۰	۱/۳	۲/۱	...	۵۶/۴
شهرک نبوت	۳/۵	۳/۲	۳/۳	۳/۶	۲/۴	۳/۵	۳/۳	۲/۳	۳/۲	۲/۳	...	۶۶/۴

^۱- Kumar

روستا	مشارکت	اعتماد	انسجام	امنیت	آموزش	مسکن	بهداشت	اشتغال	سرمایه‌گذاری	دسترسی اقتصادی	... پس انداز	مجموع XI
داروند سرتنگ	۳/۰	۳/۰	۲/۸	۳/۳	۲/۱	۲/۸	۲/۵	۱/۸	۱/۴	۲/۴	...	۵۷/۱
کلان	۳/۲	۲/۹	۳/۲	۳/۳	۲/۱	۳/۲	۲/۴	۲/۵	۱/۵	۲/۱	...	۶۱/۸
ترن	۳/۳	۳/۱	۳/۵	۳/۵	۲/۲	۲/۶	۲/۶	۲/۴	۲/۰	۳/۰	...	۶۲/۶
مهدی آباد	۳/۵	۲/۸	۳/۳	۳/۴	۱/۳	۲/۶	۲/۲	۱/۸	۱/۰	۱/۵	...	۵۱/۶
چشمه کبود	۳/۵	۲/۹	۳/۰	۲/۹	۱/۶	۲/۵	۲/۲	۱/۷	۱/۲	۱/۶	...	۵۱/۹
پاکل گراب	۳/۲	۲/۷	۳/۶	۳/۸	۱/۶	۲/۲	۲/۱	۱/۷	۱/۴	۱/۷	...	۵۳/۱
جعفرآباد	۳/۳	۳/۰	۳/۴	۳/۴	۱/۵	۲/۵	۲/۲	۱/۶	۱/۲	۱/۷	...	۵۲/۲
میان تنگ	۳/۰	۲/۹	۳/۱	۲/۹	۱/۲	۲/۲	۱/۹	۱/۷	۱/۲	۱/۶	...	۴۹/۹
گنبد پیرمحمد	۳/۰	۳/۱	۳/۲	۳/۰	۱/۵	۳/۰	۲/۵	۲/۰	۱/۴	۲/۱	...	۵۶/۸
قلعه جوق	۳/۳	۲/۹	۳/۲	۲/۹	۱/۴	۲/۴	۲/۳	۲/۰	۱/۱	۱/۷	...	۵۲/۵
شهرک اسلامیه	۳/۳	۳/۰	۳/۰	۳/۲	۲/۲	۳/۱	۲/۸	۲/۲	۱/۷	۲/۰	...	۶۱/۰
چماب	۳/۹	۳/۹	۲/۸	۳/۱	۱/۵	۲/۹	۲/۴	۲/۱	۱/۵	۱/۹	...	۵۷/۱
لرنی سفلی	۳/۵	۳/۵	۳/۴	۳/۸	۱/۴	۲/۶	۲/۴	۱/۶	۱/۰	۱/۸	...	۵۵/۹
کلی کلی	۳/۸	۳/۱	۳/۳	۳/۵	۱/۶	۲/۹	۲/۴	۲/۰	۱/۴	۲/۱	...	۵۵/۷
چم شیر	۳/۴	۲/۷	۲/۸	۳/۵	۱/۶	۲/۵	۲/۴	۱/۷	۱/۴	۱/۹	...	۵۲/۸
سراب کلان	۳/۲	۲/۸	۲/۷	۳/۷	۱/۴	۲/۶	۲/۷	۱/۶	۱/۲	۱/۴	...	۵۱/۹
مجموع	۱۱۵/۶	۱۱۰/۱	۱۱۶/۱	۱۲۴/۷	۷۷/۸	۱۰۵/۵	۹۳/۹	۷۹/۱	۵۸/۶	۷۹/۹	...	۷۹/۰
وزن معیارها	۰/۰۳۸	۰/۰۳۶	۰/۰۳۴	۰/۰۳۲	۰/۰۴۸	۰/۰۴۱	۰/۰۴۱	۰/۰۴۵	۰/۰۳۷	۰/۰۴۳	...	۰/۰۴۰

در مرحله‌ی بعد و همان‌طور که در ابتدا ذکر شد، پس از محاسبه‌ی وزن معیارها، ماتریس تصمیم‌گیری وضع موجود نرمالیزه می‌شود و وزن معیارها برای هر گزینه بدست می‌آید و از این طریق ماتریس تصمیم‌گیری وزنی تشکیل می‌شود.

جدول ۷- ماتریس تصمیم‌گیری وزنی (نرمالیزه شده)

روستا	مشارکت	اعتماد	انسجام	امنیت	آموزش	مسکن	بهداشت	اشتغال	سرمایه‌گذاری	دسترسی اقتصادی	... پس انداز	آسیب پذیری
انجیره و تیشه کند	۰/۰۰۱۶	۰/۰۰۱۷	۰/۰۰۱۹	۰/۰۰۱۹	۰/۰۰۱۸	۰/۰۰۲۰	۰/۰۰۱۵	۰/۰۰۱۳	۰/۰۰۱۶	۰/۰۰۱۵	...	۰/۰۰۳۱
هفت چشمه	۰/۰۰۱۶	۰/۰۰۱۷	۰/۰۰۱۸	۰/۰۰۱۹	۰/۰۰۱۹	۰/۰۰۲۰	۰/۰۰۱۹	۰/۰۰۱۴	۰/۰۰۲۰	۰/۰۰۱۸	...	۰/۰۰۲۱
چم کبود	۰/۰۰۱۵	۰/۰۰۱۸	۰/۰۰۲۱	۰/۰۰۱۷	۰/۰۰۲۰	۰/۰۰۱۸	۰/۰۰۲۰	۰/۰۰۰۹	۰/۰۰۲۱	۰/۰۰۱۷	...	۰/۰۰۲۰
آب انار	۰/۰۰۱۸	۰/۰۰۱۵	۰/۰۰۱۶	۰/۰۰۲۳	۰/۰۰۱۵	۰/۰۰۱۷	۰/۰۰۱۵	۰/۰۰۱۷	۰/۰۰۲۲	۰/۰۰۱۹	...	۰/۰۰۲۰
کلم بالا	۰/۰۰۱۸	۰/۰۰۱۵	۰/۰۰۱۵	۰/۰۰۲۲	۰/۰۰۱۶	۰/۰۰۱۹	۰/۰۰۲۰	۰/۰۰۲۰	۰/۰۰۲۲	۰/۰۰۱۸	...	۰/۰۰۲۰
زرانگوش	۰/۰۰۱۹	۰/۰۰۱۶	۰/۰۰۱۵	۰/۰۰۱۸	۰/۰۰۱۶	۰/۰۰۱۹	۰/۰۰۱۷	۰/۰۰۲۴	۰/۰۰۲۶	۰/۰۰۱۹	...	۰/۰۰۱۲
ابهر پایین	۰/۰۰۱۹	۰/۰۰۱۹	۰/۰۰۲۲	۰/۰۰۱۷	۰/۰۰۱۷	۰/۰۰۱۵	۰/۰۰۱۸	۰/۰۰۰۹	۰/۰۰۲۲	۰/۰۰۲۱	...	۰/۰۰۲۵
تلخاب	۰/۰۰۲۲	۰/۰۰۲۱	۰/۰۰۲۱	۰/۰۰۱۸	۰/۰۰۱۸	۰/۰۰۱۶	۰/۰۰۱۵	۰/۰۰۱۳	۰/۰۰۲۱	۰/۰۰۲۰	...	۰/۰۰۲۵
جانجان	۰/۰۰۲۰	۰/۰۰۲۱	۰/۰۰۲۳	۰/۰۰۲۲	۰/۰۰۱۶	۰/۰۰۱۷	۰/۰۰۱۶	۰/۰۰۱۱	۰/۰۰۲۰	۰/۰۰۲۱	...	۰/۰۰۲۸
سامان	۰/۰۰۱۸	۰/۰۰۱۸	۰/۰۰۱۶	۰/۰۰۱۸	۰/۰۰۱۹	۰/۰۰۱۸	۰/۰۰۲۱	۰/۰۰۱۵	۰/۰۰۲۰	۰/۰۰۲۰	...	۰/۰۰۱۸
خرده چشمه	۰/۰۰۱۷	۰/۰۰۱۴	۰/۰۰۱۴	۰/۰۰۲۱	۰/۰۰۲۲	۰/۰۰۲۱	۰/۰۰۱۶	۰/۰۰۱۶	۰/۰۰۱۹	۰/۰۰۱۹	...	۰/۰۰۱۸
کهره	۰/۰۰۲۰	۰/۰۰۱۷	۰/۰۰۱۹	۰/۰۰۱۸	۰/۰۰۱۸	۰/۰۰۲۱	۰/۰۰۱۸	۰/۰۰۱۹	۰/۰۰۲۰	۰/۰۰۱۷	...	۰/۰۰۱۹
دشت آباد سفلی	۰/۰۰۱۹	۰/۰۰۱۹	۰/۰۰۱۹	۰/۰۰۱۶	۰/۰۰۱۵	۰/۰۰۲۰	۰/۰۰۲۰	۰/۰۰۱۳	۰/۰۰۱۸	۰/۰۰۱۶	...	۰/۰۰۲۳



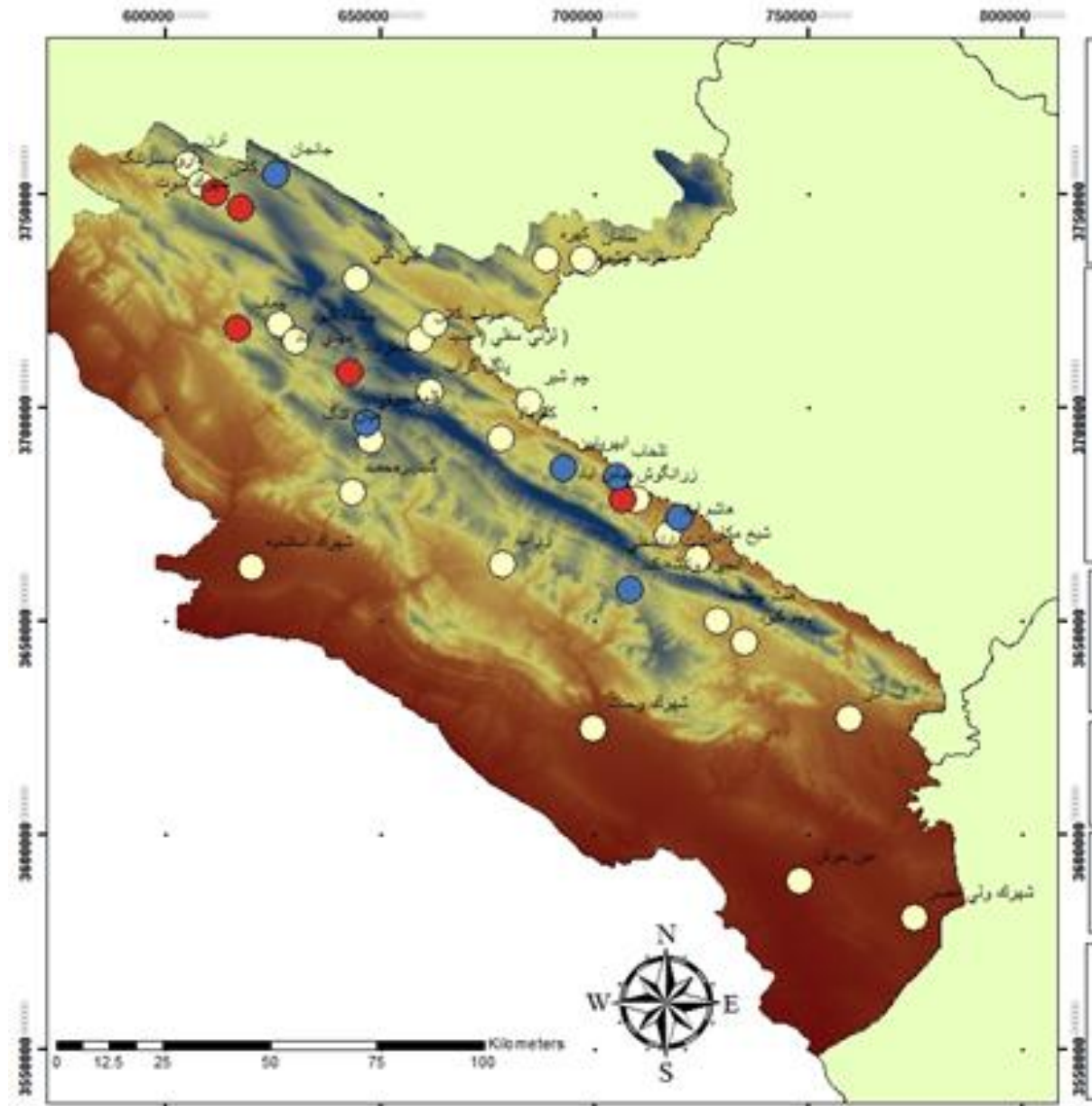
روستا	مشارکت	اعتماد	انسجام	امنیت	آموزش	مسکن	بهداشت	اشتغال	سرمایه گذاری	دسترسی اقتصادی	آسیب پذیری
عباس آباد	۰/۰۰۲۱	۰/۰۰۱۷	۰/۰۰۱۷	۰/۰۰۱۸	۰/۰۰۲۰	۰/۰۰۲۰	۰/۰۰۱۶	۰/۰۰۱۵	۰/۰۰۲۱	۰/۰۰۱۹	۰/۰۰۱۹
هاشم آباد	۰/۰۰۱۸	۰/۰۰۱۸	۰/۰۰۱۸	۰/۰۰۲۳	۰/۰۰۲۱	۰/۰۰۱۸	۰/۰۰۱۷	۰/۰۰۱۷	۰/۰۰۱۸	۰/۰۰۱۵	۰/۰۰۱۹
شیخ مکان	۰/۰۰۱۹	۰/۰۰۱۸	۰/۰۰۱۶	۰/۰۰۲۲	۰/۰۰۱۸	۰/۰۰۲۰	۰/۰۰۱۷	۰/۰۰۱۶	۰/۰۰۲۰	۰/۰۰۱۵	۰/۰۰۲۰
شهرک ولیعصر	۰/۰۰۲۱	۰/۰۰۱۷	۰/۰۰۲۰	۰/۰۰۱۷	۰/۰۰۱۸	۰/۰۰۱۸	۰/۰۰۱۳	۰/۰۰۱۱	۰/۰۰۲۲	۰/۰۰۱۸	۰/۰۰۲۱
شهرک وحدت	۰/۰۰۱۸	۰/۰۰۱۸	۰/۰۰۱۷	۰/۰۰۱۴	۰/۰۰۲۰	۰/۰۰۲۰	۰/۰۰۱۹	۰/۰۰۱۸	۰/۰۰۲۰	۰/۰۰۱۷	۰/۰۰۲۰
زراب	۰/۰۰۲۰	۰/۰۰۱۹	۰/۰۰۲۰	۰/۰۰۱۴	۰/۰۰۲۲	۰/۰۰۲۰	۰/۰۰۱۳	۰/۰۰۱۳	۰/۰۰۱۶	۰/۰۰۱۵	۰/۰۰۲۰
عین خوش	۰/۰۰۱۸	۰/۰۰۱۶	۰/۰۰۱۷	۰/۰۰۱۴	۰/۰۰۲۲	۰/۰۰۲۰	۰/۰۰۱۶	۰/۰۰۱۲	۰/۰۰۱۹	۰/۰۰۱۸	۰/۰۰۲۱
شهرک نبوت	۰/۰۰۲۰	۰/۰۰۱۷	۰/۰۰۱۷	۰/۰۰۱۶	۰/۰۰۱۹	۰/۰۰۲۱	۰/۰۰۱۵	۰/۰۰۲۵	۰/۰۰۱۸	۰/۰۰۱۸	۰/۰۰۱۷
داروند سرتنگ	۰/۰۰۲۰	۰/۰۰۱۸	۰/۰۰۱۷	۰/۰۰۱۶	۰/۰۰۱۸	۰/۰۰۱۸	۰/۰۰۱۴	۰/۰۰۱۳	۰/۰۰۲۲	۰/۰۰۱۶	۰/۰۰۲۰
کلان	۰/۰۰۱۹	۰/۰۰۱۷	۰/۰۰۱۸	۰/۰۰۱۵	۰/۰۰۱۹	۰/۰۰۱۷	۰/۰۰۱۸	۰/۰۰۱۳	۰/۰۰۱۸	۰/۰۰۲۰	۰/۰۰۱۷
ترن	۰/۰۰۲۰	۰/۰۰۱۷	۰/۰۰۱۹	۰/۰۰۱۶	۰/۰۰۱۶	۰/۰۰۱۸	۰/۰۰۱۷	۰/۰۰۱۷	۰/۰۰۲۵	۰/۰۰۲۱	۰/۰۰۲۰
مهدی آباد	۰/۰۰۲۵	۰/۰۰۱۹	۰/۰۰۲۲	۰/۰۰۱۱	۰/۰۰۱۸	۰/۰۰۱۸	۰/۰۰۱۵	۰/۰۰۱۰	۰/۰۰۱۵	۰/۰۰۱۳	۰/۰۰۲۱
چشمه کیود	۰/۰۰۲۶	۰/۰۰۲۰	۰/۰۰۲۰	۰/۰۰۱۴	۰/۰۰۱۸	۰/۰۰۱۸	۰/۰۰۱۴	۰/۰۰۱۲	۰/۰۰۱۶	۰/۰۰۱۶	۰/۰۰۲۱
یاگل گراب	۰/۰۰۲۳	۰/۰۰۱۸	۰/۰۰۲۴	۰/۰۰۱۳	۰/۰۰۱۵	۰/۰۰۱۷	۰/۰۰۱۴	۰/۰۰۱۴	۰/۰۰۱۷	۰/۰۰۱۹	۰/۰۰۲۲
جعفرآباد	۰/۰۰۲۴	۰/۰۰۲۰	۰/۰۰۲۳	۰/۰۰۱۳	۰/۰۰۱۸	۰/۰۰۱۸	۰/۰۰۱۳	۰/۰۰۱۳	۰/۰۰۱۶	۰/۰۰۱۷	۰/۰۰۱۶
میان تنگ	۰/۰۰۲۳	۰/۰۰۲۰	۰/۰۰۲۲	۰/۰۰۱۱	۰/۰۰۱۶	۰/۰۰۱۶	۰/۰۰۱۵	۰/۰۰۱۲	۰/۰۰۱۶	۰/۰۰۲۱	۰/۰۰۲۰
گنبد پیرمحمد	۰/۰۰۲۰	۰/۰۰۱۹	۰/۰۰۱۹	۰/۰۰۱۲	۰/۰۰۱۹	۰/۰۰۱۸	۰/۰۰۱۶	۰/۰۰۱۳	۰/۰۰۱۹	۰/۰۰۱۹	۰/۰۰۲۰
قلعه جوق	۰/۰۰۲۴	۰/۰۰۱۹	۰/۰۰۲۱	۰/۰۰۱۲	۰/۰۰۱۷	۰/۰۰۱۹	۰/۰۰۱۷	۰/۰۰۱۱	۰/۰۰۱۷	۰/۰۰۱۷	۰/۰۰۲۴
شهرک اسلامیة	۰/۰۰۲۱	۰/۰۰۱۷	۰/۰۰۱۷	۰/۰۰۱۶	۰/۰۰۱۹	۰/۰۰۲۰	۰/۰۰۱۶	۰/۰۰۱۵	۰/۰۰۱۷	۰/۰۰۱۸	۰/۰۰۱۹
چماب	۰/۰۰۲۶	۰/۰۰۲۴	۰/۰۰۱۷	۰/۰۰۱۲	۰/۰۰۱۹	۰/۰۰۱۸	۰/۰۰۱۶	۰/۰۰۱۴	۰/۰۰۱۷	۰/۰۰۱۷	۰/۰۰۱۷
لرنی سفلی	۰/۰۰۲۴	۰/۰۰۲۲	۰/۰۰۲۱	۰/۰۰۱۱	۰/۰۰۱۷	۰/۰۰۱۹	۰/۰۰۱۲	۰/۰۰۱۰	۰/۰۰۱۶	۰/۰۰۱۷	۰/۰۰۲۱
کلی کلی	۰/۰۰۲۶	۰/۰۰۲۰	۰/۰۰۲۰	۰/۰۰۱۳	۰/۰۰۱۹	۰/۰۰۱۸	۰/۰۰۱۶	۰/۰۰۱۳	۰/۰۰۱۹	۰/۰۰۱۷	۰/۰۰۲۰
چم شیر	۰/۰۰۲۴	۰/۰۰۱۸	۰/۰۰۱۸	۰/۰۰۱۴	۰/۰۰۱۸	۰/۰۰۲۰	۰/۰۰۱۴	۰/۰۰۱۴	۰/۰۰۱۸	۰/۰۰۱۷	۰/۰۰۲۰
سرآب کلان	۰/۰۰۲۴	۰/۰۰۱۹	۰/۰۰۱۸	۰/۰۰۱۲	۰/۰۰۱۹	۰/۰۰۲۲	۰/۰۰۱۴	۰/۰۰۱۲	۰/۰۰۱۴	۰/۰۰۱۷	۰/۰۰۲۱

در مرحله‌ی بعد، پس از نرمالیزه کردن معیارها، مجموع معیارهای مثبت ($\sum S_j^+$) و منفی ($\sum S_j^-$) محاسبه می‌شود. به این منظور برای هر گزینه، معیارهای مثبت و منفی برای هر گزینه جداگانه محاسبه می‌شوند. در مرحله‌ی بعد، بر اساس معیارهای مثبت و منفی محاسبه می‌شود و مرحله‌ی نهایی مشخص کردن گزینه‌ی ای می‌باشد که بهترین وضعیت را در بین معیارها دارد. هر چقدر میزان Q یک گزینه بالاتر باشد، مقدار N آن نیز بالاتر است. این مقدار به صورت درصد بیان می‌شود؛ یعنی مقدار آن از ۰ تا ۱۰۰ محاسبه می‌شود.

با توجه به محاسبات به عمل آمده، روستاهایی که از نظر اجتماعی - اقتصادی وضعیت مطلوبی دارند، مقدار Q آنها بیشتر از سایر نقاط روستایی است. بنابراین رتبه‌بندی روستاها مطابق با جدول ۸ خواهد بود. در آخر تمام روستاهای مورد مطالعه به لحاظ وضعیت پایداری اقتصادی - اجتماعی در سه طبقه مطلوب، نیمه مطلوب و نامطلوب قرار داده شدند. روستاهای (زرانگوش، چماب، جعفرآباد، کلان، شهرک نبوت) به لحاظ مشارکت اجتماعی، سرمایه‌گذاری در روستا، امنیت، مسکن مناسب و درآمد و انسجام اجتماعی روستاهای پایداری می‌باشند و روستاهای (دشت آباد سفلی، قلعه جوق، ابهر پایین، تلخاب، جانجان، انجیره و تیشه کند) به دلیل نبود اشتغال پایدار و ضعف پایه‌های اقتصادی، نبود درآمد کافی و شغل مناسب، حمایت ناکافی نهادهای بالادست در اشتغال زایی بخش‌های کشاورزی، پایین بودن سطح فن آوری تولید و نبود سرمایه‌گذاری‌های بخش خصوصی و دولتی علل ناپایداری ذکر کرد (شکل ۴).

جدول ۸- رتبه‌بندی روستاهای نمونه به لحاظ پایداری اقتصادی - اجتماعی

رتبه	N	Q	مجموع SJ- / ضرب هر- SJ در مجموع معکوس هر یک از SJ-	ضرب هر- SJ در مجموع معکوس هر یک از SJ-	SJ-	SJ+	روستا
۳۷	۴۰/۸	۱۵۳۱۱۴/۳	۱۵۳۱۱۴/۳	۰/۰۰۰۲۳	۰/۰۰۳	۰/۰۳۹	انجیره وتیشه کند
۲۴	۶۰/۷	۲۲۷۸۵۸/۱	۲۲۷۸۵۸/۰	۰/۰۰۰۱۶	۰/۰۰۲	۰/۰۴۱	هفت چشمه
۱۳	۶۳/۸	۲۳۹۳۸۳/۲	۲۳۹۳۸۳/۲	۰/۰۰۰۱۵	۰/۰۰۲	۰/۰۴۱	چم کبود
۲۰	۶۱/۳	۲۲۹۹۴۳/۶	۲۲۹۹۴۳/۵	۰/۰۰۰۱۵	۰/۰۰۲	۰/۰۴۱	آب انار
۲۲	۶۱/۱	۲۲۹۳۲۵/۷	۲۲۹۳۲۵/۷	۰/۰۰۰۱۵	۰/۰۰۲	۰/۰۴۱	کلم بالا
۱	۱۰۰/۰	۳۷۵۱۴۳/۷	۳۷۵۱۴۳/۶	۰/۰۰۰۰۹	۰/۰۰۱	۰/۰۴۲	زرانگوش
۳۴	۵۰/۲	۱۸۸۲۱۷/۳	۱۸۸۲۱۷/۳	۰/۰۰۰۱۹	۰/۰۰۲	۰/۰۴۰	ابهر پایین
۳۵	۴۹/۰	۱۸۳۹۰۵/۸	۱۸۳۹۰۵/۸	۰/۰۰۰۱۹	۰/۰۰۳	۰/۰۴۰	تلخاب
۳۶	۴۴/۳	۱۶۶۳۷۲/۷	۱۶۶۳۷۲/۷	۰/۰۰۰۲۱	۰/۰۰۳	۰/۰۳۹	جانجان
۶	۶۸/۰	۲۵۵۰۷۴/۳	۲۵۵۰۷۴/۲	۰/۰۰۰۱۴	۰/۰۰۲	۰/۰۴۱	سامان
۷	۶۷/۹	۲۵۴۸۷۶/۰	۲۵۴۸۷۶/۰	۰/۰۰۰۱۴	۰/۰۰۲	۰/۰۴۱	خرده چشمه
۹	۶۶/۲	۲۴۸۳۵۵/۴	۲۴۸۳۵۵/۴	۰/۰۰۰۱۴	۰/۰۰۲	۰/۰۴۱	کهره
۳۲	۵۵/۱	۲۰۶۵۷۸/۱	۲۰۶۵۷۸/۱	۰/۰۰۰۱۷	۰/۰۰۲	۰/۰۴۰	دشت آباد سفلی
۱۱	۶۵/۹	۲۴۷۳۳۳/۷	۲۴۷۳۳۳/۶	۰/۰۰۰۱۴	۰/۰۰۲	۰/۰۴۱	عباس آباد
۸	۶۶/۸	۲۵۰۶۷۳/۱	۲۵۰۶۷۳/۱	۰/۰۰۰۱۴	۰/۰۰۲	۰/۰۴۱	هاشم آباد
۱۵	۶۲/۷	۲۳۵۲۱۸/۹	۲۳۵۲۱۸/۹	۰/۰۰۰۱۵	۰/۰۰۲	۰/۰۴۱	شیخ مکان
۲۵	۶۰/۶	۲۲۷۳۱۵/۱	۲۲۷۳۱۵/۱	۰/۰۰۰۱۶	۰/۰۰۲	۰/۰۴۱	شهرک ولیعصر
۲۳	۶۱/۱	۲۲۹۰۸۲/۵	۲۲۹۰۸۲/۵	۰/۰۰۰۱۵	۰/۰۰۲	۰/۰۴۱	شهرک وحدت
۱۷	۶۲/۱	۲۳۳۰۲۷/۵	۲۳۳۰۲۷/۵	۰/۰۰۰۱۵	۰/۰۰۲	۰/۰۴۰	زراب
۲۸	۵۹/۵	۲۲۳۱۲۸/۷	۲۲۳۱۲۸/۷	۰/۰۰۰۱۶	۰/۰۰۲	۰/۰۴۱	عین خوش
۳	۷۲/۸	۲۷۳۱۱۵/۹	۲۷۳۱۱۵/۸	۰/۰۰۰۱۳	۰/۰۰۲	۰/۰۴۱	شهرک نبوت
۱۲	۶۴/۰	۲۴۰۲۵۸/۳	۲۴۰۲۵۸/۲	۰/۰۰۰۱۵	۰/۰۰۲	۰/۰۴۱	داروند سرتنگ
۵	۷۲/۳	۲۷۱۱۱۳/۸	۲۷۱۱۱۳/۸	۰/۰۰۰۱۳	۰/۰۰۲	۰/۰۴۱	کلان
۱۶	۶۲/۳	۲۳۳۷۹۹/۴	۲۳۳۷۹۹/۴	۰/۰۰۰۱۵	۰/۰۰۲	۰/۰۴۱	ترن
۳۰	۵۸/۱	۲۱۷۹۷۶/۵	۲۱۷۹۷۶/۵	۰/۰۰۰۱۶	۰/۰۰۲	۰/۰۴۰	مهدی آباد
۲۷	۵۹/۷	۲۲۳۹۶۱/۶	۲۲۳۹۶۱/۶	۰/۰۰۰۱۶	۰/۰۰۲	۰/۰۴۰	چشمه کبود
۳۱	۵۶/۰	۲۱۰۰۳۳/۷	۲۱۰۰۳۳/۷	۰/۰۰۰۱۷	۰/۰۰۲	۰/۰۴۰	پاکل گراب
۲	۷۹/۹	۲۹۹۸۶۷/۸	۲۹۹۸۶۷/۸	۰/۰۰۰۱۲	۰/۰۰۲	۰/۰۴۱	جعفرآباد
۱۸	۶۱/۷	۲۳۱۳۴۸/۲	۲۳۱۳۴۸/۱	۰/۰۰۰۱۵	۰/۰۰۲	۰/۰۴۰	میان تنگ
۱۹	۶۱/۴	۲۳۰۳۴۹/۱	۲۳۰۳۴۹/۱	۰/۰۰۰۱۵	۰/۰۰۲	۰/۰۴۱	گنبد پیرمحمد
۳۳	۵۲/۶	۱۹۷۲۷۳/۹	۱۹۷۲۷۳/۹	۰/۰۰۰۱۸	۰/۰۰۲	۰/۰۴۰	قلعه جوق
۱۰	۶۶/۲	۲۴۸۳۵۳/۲	۲۴۸۳۵۳/۲	۰/۰۰۰۱۴	۰/۰۰۲	۰/۰۴۱	شهرک اسلامیه
۴	۷۲/۴	۲۷۱۶۴۷/۵	۲۷۱۶۴۷/۴	۰/۰۰۰۱۳	۰/۰۰۲	۰/۰۴۱	چماب
۲۶	۵۹/۹	۲۲۴۸۸۴/۴	۲۲۴۸۸۴/۳	۰/۰۰۰۱۶	۰/۰۰۲	۰/۰۴۰	لرنی سفلی
۱۴	۶۲/۹	۲۳۶۰۴۰/۴	۲۳۶۰۴۰/۴	۰/۰۰۰۱۵	۰/۰۰۲	۰/۰۴۰	کلی کلی
۲۱	۶۱/۲	۲۲۹۷۷۵/۱	۲۲۹۷۷۵/۱	۰/۰۰۰۱۵	۰/۰۰۲	۰/۰۴۰	چم شیر
۲۹	۵۹/۱	۲۲۱۶۸۲/۴	۲۲۱۶۸۲/۴	۰/۰۰۰۱۶	۰/۰۰۲	۰/۰۴۰	سراب کلان



شکل ۴- نمایش فضایی وضعیت پایداری اقتصادی - اجتماعی روستاهای نمونه

۵- بحث و فرجام

پایداری اقتصادی، اجتماعی و زیست‌محیطی سه بعد مؤثر بر توسعه پایدار شناخته شده‌اند. در این بین ابعاد اقتصادی و اجتماعی به دلیل اهمیت و تأثیرگذاری بر یکدیگر و همچنین بر دیگر ابعاد توسعه پایدار از اهمیت و جایگاه مهمی در برنامه ریزی‌های خرد و کلان در هر کشور برخوردارند. این دو بعد توسعه در سکونتگاه‌های روستایی و شهری به یک میزان مؤثر و مهم بوده و هستند. پایداری اجتماعی - اقتصادی باهدف بهبود استاندارد زندگی مردم در مناطق روستایی و کاهش فاصله نابرابری‌های بین روستایی و بین شهری، توجه به زیرساخت‌های اجتماعی - اقتصادی مانند مشارکت اجتماعی، اعتماد اجتماعی، امنیت، افزایش اشتغال، افزایش میزان تولید و افزایش درآمد موردتوجه قرار می‌گیرد. بر اساس مطالعات، دستیابی به پایداری اقتصادی - اجتماعی در مناطق روستایی از راه بهبود شاخص‌ها و مؤلفه‌های تشکیل دهنده آن و همچنین عوامل مؤثر بر آن، زمینه‌ساز ارتقای ظرفیت‌های اجتماعی و اقتصادی ساکنان روستایی می‌شود و توانایی جامعه روستایی را برای بهره‌برداری بهینه از منابع طبیعی، اجتماعی و اقتصادی متناسب با اهداف توسعه پایدار فراهم می‌سازد. دستیابی به پایداری اقتصادی - اجتماعی در مناطق روستایی مستلزم رویکردی یکپارچه است که هم‌زمان به ابعاد اقتصادی، اجتماعی و محیطی توجه دارد. سیاست‌گذاری‌های معاصر

باید بر اساس شواهد و با در نظر گرفتن ویژگی‌های منحصربه‌فرد هر منطقه روستایی طراحی شوند. این پژوهش به دنبال ارزیابی و تأثیر مؤلفه‌های اقتصادی - اجتماعی پایدار در مناطق روستایی مورد مطالعه بر اساس نظر متخصصان توسعه روستایی در کشور است. و نیز زیر معیارها با بررسی مطالعات علمی معتبر، خارجی و داخلی و همچنین با بهره‌گیری از نظر اساتید جغرافیا روستایی، متخصصان و کارشناسان توسعه گردآوری شده است. همان‌طور که در پژوهش بیان شد، در ادامه جهت تجزیه و تحلیل اطلاعات در نرم‌افزار SPSS از روش آماری t تک نمونه‌ای و در نهایت به منظور ارزیابی دقیق مؤلفه‌های پایداری اقتصادی - اجتماعی و رتبه‌بندی مناطق روستایی بر اساس این مؤلفه‌ها از تکنیک کوپراس بهره گرفته شده است. نتایج رتبه‌بندی روستاها بر اساس سه وضعیت مطلوب، نیمه مطلوب و نامطلوب، با استفاده از تکنیک کوپراس نشان داد که از ۳۷ روستای مورد مطالعه، ۵ روستای زرانگوش، چماب، شهرک، نبوت، کلان و جعفرآباد وضعیت مطلوبی از نظر مجموع شاخص‌های اقتصادی - اجتماعی دارند که البته تفاوت زیادی را با سایر روستاهای محدوده نشان نمی‌دهند و سایر در وضعیت نیمه مطلوب و نامطلوب قرار دارند.

در کل و با توجه به بررسی وضعیت پایداری اقتصادی - اجتماعی در محدوده مورد مطالعه باید گفت که پایداری اجتماعی تا حدودی از شرایط مناسب‌تری برخوردار است؛ اما پایداری اقتصادی آن‌طور که انتظار می‌رود وضعیت مطلوبی ندارد. با ارتقا و بهبود شاخص‌های مختلف اقتصادی باید از ناپایداری‌ها در این مناطق جلوگیری کرد و شرایط مناسب و پایداری را فراهم کرد و محدوده مورد مطالعه از این بحث مستثنی نمی‌باشد و نیازمند ارتقای شاخص‌های پایداری و به خصوص پایداری اقتصادی است. و نیز بر اساس آزمون تی تک نمونه‌ای زیر معیارهای پایداری اجتماعی که بیشتر سرمایه اجتماعی را شامل می‌شود تأثیر بالاتری از حد متوسط داشته‌اند اما زیر معیارهای پایداری اقتصادی در منطقه بسیار ضعیف و پایین‌تر از حد میانگین ارزیابی شده است. با توجه به میانگین رتبه‌ها در بین عوامل اجتماعی، امنیت اجتماعی (۳/۳۵)، انسجام اجتماعی (۳/۱۷) و مشارکت اجتماعی (۳/۱۶)، بیشترین تأثیر را بر پایداری مناطق روستایی این محدوده داشتند. همچنین در بین عوامل اقتصادی، عامل هزینه - درآمد و سرمایه‌گذاری روستاییان بیشترین تأثیر را بر پایداری روستاهای محدوده داشتند. نتایج این سؤال با استفاده از آزمون تی تک نمونه‌ای با نتایج مطالعات و تحقیقات افرادی چون ویسی ناب و همکاران (۱۳۹۸)، قلمی و همکاران (۱۳۹۷)، تیمورنژاد و همکاران (۱۳۹۶)، مظهری و همکاران (۱۳۹۶)، شریعت و همکاران (۱۳۹۶) و مختاری ملک آبادی و همکاران (۱۳۹۳) هم سویی و مطابقت دارد.

در نهایت پیشنهاد می‌شود در راستای پایداری جمعیتی، اقتصادی و اجتماعی روستاهای مورد مطالعه، مجموعه‌ای از راهبردهای توسعه‌محور و دانش‌بنیان در دستور کار قرار گیرد. در این زمینه، برنامه‌ریزی برای بازگشت نیروهای متخصص و تحصیل کرده به روستاها می‌تواند به ارتقای سرمایه انسانی و بهبود فرآیندهای مدیریتی و تولیدی کمک کند. همچنین، توسعه کشاورزی هوشمند از طریق آموزش روستاییان، به‌کارگیری فناوری‌های نوین، مدیریت بهینه منابع آب و خاک و ارتقای بهره‌وری تولید، نقش مهمی در سازگاری با تغییرات اقلیمی و افزایش تاب‌آوری اقتصادی جوامع روستایی خواهد داشت. از سوی دیگر، آگاه‌سازی روستاییان، مدیران محلی و دست‌اندرکاران توسعه نسبت به مسائل و چالش‌های روستا، می‌تواند زمینه افزایش کارآمدی نهادهای محلی و دولتی را فراهم سازد. گسترش امکانات و خدمات زیربنایی، توزیع عادلانه و متوازن منابع، تقویت سرمایه‌گذاری در بخش‌هایی مانند حمل‌ونقل، خدمات عمومی و اطلاع‌رسانی، و فراهم‌سازی شرایط مناسب برای ماندگاری جمعیت در روستاها از دیگر اقدامات ضروری در این زمینه است. علاوه بر این، مشارکت فعال‌تر زنان در تصمیم‌گیری‌ها و امور روستایی، متنوع‌سازی فعالیت‌های اقتصادی، حمایت از سرمایه‌گذاران و کارآفرینان بومی و غیربومی، هدایت سرمایه‌های مهاجران به سمت فعالیت‌های تولیدی و عمرانی، و تشویق روستاییان به کارآفرینی و احیای صنایع دستی و بومی منطقه، می‌تواند به تقویت اقتصاد محلی، کاهش مهاجرت، افزایش اشتغال پایدار و بهبود کیفیت زندگی در روستاهای مورد مطالعه منجر شود.

۶- منابع

ابراهیم زاده، عیسی، هدایت نژاد کاشی، سیدمصطفی و بهاروندی، صبا. (۱۳۹۶). کاربرد مدل تصمیم‌گیری چند معیاره ی کوپراس در تعیین نقش طراحی محیطی پیشگیری از جرم (مورد مطالعه: منطقه سه شهر ساری). *پژوهشنامه جغرافیای انتظامی*، ۵(۱۷)، ۷۵-۷۵.

<https://www.agiran.com/p1717732>

اسماعیلی وردنجانی، مجتبی، مرصوصی، نفیسه، مختاری ملک آبادی، رضا و علی اکبری، اسماعیل. (۱۴۰۲). ارزیابی مؤلفه‌های اصلی و الگوهای فضایی پایداری اجتماعی شهری در استان چهارمحال و بختیاری. *برنامه‌ریزی منطقه‌ای*، ۱۳(۵۱)، ۷۳-۹۰.

<https://doi.org/10.0495/jzpm.2021.25576.3701>

افراخته، حسن، ریاحی، وحید و جوان، فرهاد. (۱۳۹۴). پایداری اقتصادی سکونتگاه‌های روستایی شهرستان رضوانشهر. *جغرافیا*، ۱۳(۴۶)، ۹۳-۱۱۷.

برزگر، صادق، بخشی، امیر و حیدری، محمدتقی. (۱۳۹۷). تبیین پایداری اجتماعی - اقتصادی در شهرهای کوچک با رویکرد توسعه پایدار (نمونه: شهرهای کوچک شمال ایران). *مجلس و راهبرد*، ۲۶(۹۷)، ۵-۳۸.

توکلی، جعفر. (۱۳۹۳). سنجش پایداری اجتماعی - اقتصادی سکونتگاه‌های روستایی (مطالعه موردی: دهستان‌های خاوه شمالی و جنوبی استان لرستان). *تحقیقات کاربردی علوم جغرافیایی*، ۱۴(۳۲)، ۷۱-۹۲.

تیمورنژاد، کاوه، یوزباشی، علیرضا و ابراهیمی، مجید. (۱۳۹۶). عوامل مؤثر بر آموزش شهروندی با تأکید بر توسعه پایدار شهری (مورد مطالعه: شهر زنجان). *اقتصاد و مدیریت شهری*، ۵(۳)، ۷۹-۹۵. <https://doi.org/10.8869/acadpub.iueam.5.19.79>

جمینی، داوود و جمشیدی، علیرضا. (۱۳۹۳). واکاوی عوامل تبیین کننده پایداری اجتماعی در مناطق روستایی (مطالعه موردی: شهرستان چرداول). *آمایش جغرافیایی فضا*، ۴(۱۳)، ۱۴۸-۱۶۵.

چهرازی، الیاس، منظم اسماعیل پور، علی و قانع زارع، مهدی. (۱۳۹۸). سنجش میزان پایداری اجتماعی در نواحی روستایی (مطالعه موردی: دهستان پایین ولایت شهرستان کاشمر). *مطالعات برنامه‌ریزی سکونتگاه‌های انسانی*، ۱۴(۳)، ۷۱۷-۷۳۳.

خدامرادپور، محمد و زنگنه، مریم. (۱۳۹۸). بررسی مؤلفه‌های توسعه پایدار روستایی: چالش‌ها و راهکارها. *جغرافیا و روابط انسانی*، ۲(۲)، ۱۸۷-۱۹۹. <https://dorl.net/dor/20.1001.1.26453851.1398.2.2.12.2>

دانائی، علی، ولی شریعت پناهی، مجید و مهدوی، مسعود. (۱۳۹۶). تحلیل نقش شاخص‌های (اقتصادی، اجتماعی، فرهنگی و کالبدی) کیفیت زندگی در توسعه پایدار روستایی (مطالعه موردی: دهستان بهمئی گرمسیری شهرستان بهمئی از توابع استان کهگیلویه و بویر احمد). *جغرافیایی سرزمین*، ۱۴(۵۳)، ۷۱-۹۲.

زرین منش، قباد و فرخیان، فروزان. (۱۴۰۱). شناسایی مؤلفه‌های محیط زیستی، اجتماعی، اقتصادی و کالبدی پایداری در شهرهای کوچک، مطالعه موردی: شهر لیکک. *پژوهش‌های بوم‌شناسی شهری*، ۱۳(۱)، ۶۹-۸۶.

<https://doi.org/10.0473/grup.2022.54327.2537>

سازمان مدیریت و برنامه‌ریزی کشور. (۱۳۹۶). *سازمان مدیریت و برنامه‌ریزی استان ایلام، واحد آمار و اطلاعات*. ایلام.

سعیدی، عباس و حسینی حاصل، صدیقه. (۱۳۸۸). *شالوده مکان‌یابی و استقرار روستاهای جدید* (چاپ اول). تهران: نشر بنیاد مسکن انقلاب اسلامی.

سیدنظری، مریم و کاظمیه، فاطمه. (۱۴۰۳). برنامه‌ریزی استراتژیک توسعه پایدار روستایی در راستای فعالیت‌های کشاورزی (مطالعه موردی: روستای گمند شهرستان هریس). *جغرافیا و روابط انسانی*، ۱۷(۱)، ۷۰۳-۷۲۱.

شایان، محسن، قنبری، سیروس و بذرافشان، جواد. (۱۳۹۷). سطح بندی و تحلیل وضعیت پایداری در سکونتگاه‌های روستایی شهرستان زرین دشت. *جغرافیا و آمایش شهری - منطقه‌ای*، ۸(۲۶)، ۱۷۹-۱۹۶.

شریعت، محمدعلی، ایرانزاده، سلیمان و بافنده زنده، علیرضا. (۱۳۹۶). شناسایی و رتبه‌بندی عوامل مؤثر در تحقق تولید پایدار با گذر از تولید صنعتی به سوی تولید اکولوژیک (مطالعه موردی: شرکت‌های تولیدی صنعتی بخش خصوصی استان سمنان). *پژوهش‌های مدیریت عمومی*، ۱۰(۳۷)، ۱۷۷-۲۰۱.

شفیعی ثابت، ناصر، دوستی، بهزاد و قربانی، معصومه. (۱۳۹۵). ارزیابی میزان آسیب‌پذیری سکونتگاه‌های روستایی از پدیده خشکسالی با استفاده از مدل تصمیم‌گیری چند شاخصه کوپراس (مطالعه موردی: شهرستان دلفان). *جغرافیای طبیعی*، ۹(۳۱)، ۱۱۹-۱۳۴.

شمسایی، امین‌اله، بوزجمهری، خدیجه، قاسمی، مریم و زرقانی، سیدهادی. (۱۴۰۱). بررسی و تحلیل اثرات تقسیمات سیاسی بر پایداری اقتصادی و اجتماعی سکونتگاه‌های روستایی (مورد مطالعه: شهرستان فیروزه). *جغرافیا و توسعه ناحیه‌ای*، ۲۰(۱)، ۵۹-۸۴.

<https://doi.org/10.22067/jgrd.2021.50375.0>

- فال سلیمان، محمود، حجتی پور، گلزار و مکانیکی، جواد. (۱۳۹۸). اثرات گروه‌های توسعه روستایی بر پایداری اقتصادی فضا، مورد: روستاهای بخش مرکزی شهرستان سریشه. *اقتصاد فضا و توسعه روستایی*، ۸(۲)، ۱-۳۰.
- فتاحی، احدلله، بیات، ناصر، امیری، علی و نعمتی، رضا. (۱۳۹۲). سنجش و اولویت بندی پایداری اجتماعی در مناطق روستایی شهرستان دلفان با استفاده از مدل تصمیم گیری ویکور (مطالعه موردی: دهستان خاوه شمالی). *برنامه‌ریزی منطقه ای*، ۳(۱۱)، ۶۵-۷۸.
- قلمی، عطیه، عبدالوند، ندا و رجایی هرنندی، سعیده. (۱۳۹۷). بررسی و رتبه‌بندی عوامل مؤثر بر توسعه پایدار با رویکرد به کارگیری سیستم‌های اطلاعاتی. *پژوهش‌های مدیریت در ایران*، ۲۲(۱)، ۱۸۸-۲۱۷.
- کریم زاده، حسین، ولایی، محمد و منافی آذر، رضا. (۱۳۹۳). نقش تنوع بخشی به فعالیت‌ها در پایداری اقتصاد روستایی، مطالعه موردی: دهستان مرحمت آباد میانی، شهرستان میاندوآب. *آمایش جغرافیایی فضا*، ۶(۲۰)، ۱۲۹-۱۴۴.
- کیایی، مریم و درویشی، یوسف. (۱۳۹۸). تحلیل پایداری اقتصادی - اجتماعی نواحی روستایی پیراشهری شهرستان گمیشان. *اقتصاد فضا و توسعه روستایی*، ۸(۳)، ۲۲۷-۲۵۰.
- مختاری ملک آبادی، رضا، مرصوصی، نفیسه، حسینی، سیدعلی و غلامی، محمد. (۱۳۹۳). سنجش و ارزیابی شاخص‌های پایداری اجتماعی - فرهنگی در شهرهای استخراجی (مطالعه موردی: شهر استخراجی عسلویه). *پژوهش و برنامه‌ریزی شهری*، ۵(۱۹)، ۹۱-۱۱۰.
- مشکینی، ابوالفضل، برهانی، کاظم و شعبان زاده نمینی، رضا. (۱۳۹۲). تحلیل فضایی سنجش پایداری اجتماعی شهری (مورد مطالعه: مناطق ۲۲ گانه شهر تهران). *جغرافیا*، ۱۱(۳۹)، ۱۸۶-۲۱۱.
- مظهری، رضا، محمدی خیاره، محسن، خیراندیش، مسعود و جهانبخش رستمی، معصومه. (۱۳۹۸). اولویت بندی عوامل مؤثر بر توسعه کار آفرینی کشاورزی در توسعه روستایی (مطالعه موردی: دهستان کوهستان شهرستان رستمکلا). *راهبردهای کارآفرینی در کشاورزی*، ۴(۷)، ۳۸-۳۰. <https://doi.org/10.9252/jea.4.7.30>
- نظم فر، حسین، آفتاب، حسین و مجنون، علی. (۱۳۹۵). سنجش و ارزیابی پایداری سکونتگاه‌های شهری، مطالعه موردی: استان اردبیل. *آمایش جغرافیایی فضا*، ۶(۱۹)، ۷۳-۸۸.
- ویسی ناب، برهان، بابایی اقدم، فریدون و قربانی، رسول. (۱۳۹۸). تحلیل عوامل اقتصادی اثرگذار بر زیست پذیری شهری (مورد مطالعه: کلان شهر تبریز). *اقتصاد و مدیریت شهری*، ۷(۲۷)، ۳۱-۴۵.

References

- Afrahteh, H., Riyahi, V., & Javan, F. (2015). Economic Sustainability of Rural Settlements in Rezvanshahr County. *Scientific-Research and International Quarterly Journal of the Iranian Geographical Society*, 13(46), 93-117. [In Persian]
- Ameen, R. F. M., & Mourshed, M. (2019). Urban sustainability assessment framework development: The ranking and weighting of sustainability indicators using analytic hierarchy process. *Sustainable Cities and Society*, 44, 356-366.
- Bachev, H., Ivanon, B., Toteva, D., & Sokolova, E. (2017). Agrarian sustainability in Bulgaria-economic, social and ecological aspects. *Bulgarian Journal of Agricultural Science*, 23(4), 519-525.
- Barzegar, S., Bakhshi, A., & Heidari, M. T. (2018). Explaining socio-economic sustainability in small cities with a sustainable development approach (example: small cities in northern Iran). *Quarterly Journal of Parliament and Strategy*, 26(97), 5-38. [In Persian]
- Bell, S., & Morse, S. (2003). *Measuring Sustainability: Learning From Doing*. Routledge Press.
- Chehrazhi, E., Nemadez Esmailpour, A., & Ghanei Zare, M. (2019). Measuring the level of social sustainability in rural areas (case study: Payin village, Kashmar province). *Quarterly Scientific-Research Journal of Human Settlement Planning Studies*, 14(3), 717-733. [In Persian]
- Danaei, A., Vali Shariat Panahi, M., & Mahdavi, M. (2017). Analysis of the role of indicators (economic, social, cultural and physical) of quality of life in sustainable rural development (Case study:



- Bahmai tropical rural district of Bahmai county, Kohgiluyeh and Boyer Ahmad province). *Geographical Quarterly of the Land*, 14(53), 71-92. [In Persian]
- Ebrahimzadeh, I., Hedayat Nejad Kashi, S. M., & Baharvandi, S. (2017). Application of the Koprass Multi-Criteria Decision Making Model in Determining the Role of Environmental Design in Crime Prevention (Case Study: Sari Three-City Region). *Journal of Law Enforcement Geography*, 5(17), 53-75. [In Persian]
- Esmaeili Vardanjani, M., Marsousi, N., Mokhtari Malekabadi, R., & Ali Akbari, E. (2013). Evaluation of the main components and spatial patterns of urban social sustainability in Chaharmahal and Bakhtiari province. *Quarterly Journal of Regional Planning*, 13(51), 73-90. [In Persian]
- Ellis, F., & Biggs, S. (2019). Evolving Themes in Rural Development 1950s- 2000s. *Development Policy Review*, 19(4), 437-448.
- Fal Soleyman, M., Hajipour, G., & Mekani, J. (2019). Effects of rural development groups on the economic sustainability of space, case: villages in the central part of Sarbisheh County. *Quarterly Journal of Spatial Economics and Rural Development*, 8(2), 1-30. [In Persian]
- Fattahi, A., Bayat, N., Amiri, A., & Nemati, R. (2013). Measuring and prioritizing social sustainability in rural areas of Delfan County using the VIKOR decision-making model (case study: North Khavesh Rural District). *Quarterly Journal of Regional Planning*, 3(11), 65-78. [In Persian]
- Gonzales-Garcia, S., Manteiga, R., Teresa Moreira, M., & Feijoo, G. (2018). Assessing the Sustainability of Spanish Cities Considering Environmental and Socio- Economic Indicators. *Journal of Cleaner Production*, 178, 599-610.
- Karimzadeh, H., Velaei, M., & Manafi Azar, R. (2014). The role of diversifying activities in the sustainability of the rural economy, case study: Marhamat Abad Miani village, Miandoab city. *Journal of Geographical Spatial Planning*, 6(20), 129-144. [In Persian]
- Khodamoradpour, M., & Zanganeh, M. (2019). Investigating the components of sustainable rural development: challenges and solutions. *Geography and Human Relations*, 2(2), 187-199. [In Persian]
- Kiai, M., & Darvishi, Y. (2019). Analysis of the socio-economic sustainability of peri-urban rural areas of Gomishan County. *Quarterly Journal of Spatial Economics and Rural Development*, 8(3), 227-250. [In Persian]
- Kumar, D. P., Ghosh, D. N., & Mondal, A. C. (2011). A MCDM Approach For Evaluating Bowlers Performance in IPL. *Journal of Emerging Trends in Computing and Information Sciences*, 2(11), 571.
- Mazhari, R., Mohammadi Khiyare, M., Khairandish, M., & Jahanbakhsh Rostami, M. (2019). Prioritizing factors affecting the development of agricultural entrepreneurship in rural development (case study: Kohestan Rural District, Rostamkola City). *Entrepreneurship Strategies in Agriculture*, 4(7), 30-38. [In Persian]
- Manos, B., Bournaris, Th., & Chatzinikolaou, P. (2013). Impact assessment of CAP policies on social sustainability in rural areas: An application in Northern Greece. *Operational Research*, 11(1), 77-92.
- Meshkini, A., Borhani, K., & Shabanzadeh Nemini, R. (2013). Spatial Analysis of Urban Social Sustainability Assessment (Case Study: 22 Districts of Tehran City). *Geography (International Quarterly Journal of the Iranian Geographical Society)*, 11(39), 186-211. [In Persian]
- Michael, F., Zainon Noor, Z., & Figueroa, M. (2014). Review of urban sustainability indicators assessment- Case study between Asian countries. *Habitat International*, 44, 491-500.
- Mokhtari Malekabadi, R., Marsousi, N., Hosseini, S. A., & Gholami, M. (2014). Measuring and evaluating socio-cultural sustainability indicators in extractive cities (case study: Asaluyeh extractive city). *Urban Research and Planning*, 5(19), 91-110. [In Persian]
- National Management and Planning Organization. (2017). *Ilam Province Management and Planning Organization, Statistics and Information Unit*. [In Persian]

- Nazmfar, H., Aftab, H., & Majnoui, A. (2016). Measuring and evaluating the sustainability of urban settlements, case study: Ardabil province. *Journal of Geographical Spatial Planning*, 6(19), 73-88. [In Persian]
- Qalami, A., Abdolvand, N., & Rajaei Harandi, S. (2018). Survey and ranking of factors affecting sustainable development with the approach of using information systems. *Management Research in Iran*, 22(1), 188-217. [In Persian]
- Saeedi, A., & Hosseini Hasel, S. (2009). *The Foundation for Locating and Establishing New Villages*. Islamic Revolution Housing Foundation Publications. [In Persian]
- Shayan, M., Ghanbari, S., & Bazrafshan, J. (2018). Leveling and analysis of the sustainability status in rural settlements of Zarrin Dasht County. *Geography and Urban-Regional Planning*, (26), 179-196. [In Persian]
- Shariat, M. A., Iranzadeh, S., & Bafandeh Zende, A. (2017). Identification and ranking of effective factors in achieving sustainable production by transitioning from industrial production to ecological production (case study: private sector industrial production companies in Semnan province). *Public Management Research*, 10(37), 177-201. [In Persian]
- Shafiei Sabet, N., Dosti, B., & Ghorbani, M. (2016). Assessing the vulnerability of rural settlements to drought using the Koprass multi-criteria decision-making model (case study: Delfan County). *Quarterly Journal of Physical Geography*, 9(31), 119-134. [In Persian]
- Shamsai, A., Bozrajmehri, Kh., Ghasemi, M., & Zarghani, S. H. (2012). Study and analysis of the effects of political divisions on the economic and social sustainability of rural settlements (case study: Firoozeh County). *Journal of Geography and Regional Development*, 20(1), 59-84. [In Persian]
- Singh, R. K., Murty, H. R., Gupta, S. K., & Dikshit, A. K. (2012). An overview of sustainability assessment methodologies. *Ecological Indicators*, 15(1), 281-299.
- Tavakoli, J. (2014). Assessing the socio-economic sustainability of rural settlements (Case study: Northern and Southern Khaveh villages of Lorestan province). *Journal of Applied Research in Geographical Sciences*, 14(32), 71-92. [In Persian]
- Timournejad, K., Youzbashi, A., & Ebrahimi, M. (2017). Factors affecting citizenship education with emphasis on sustainable urban development (case study: Zanjan city). *Urban Economics and Management*, 5(3), 79-95. [In Persian]
- United Nations. (2020). *Sustainable Development Goals Report*.
- United Nations Development Programme (UNDP). (2021). *Human Development Report: Tackling Inequalities in Development*.
- Woodcraft, S., Hackett, T., & Caistor-Arendar, L. (2011). *Design for Social Sustainability: A framework for creating thriving new communities*. Future Communities.
- Vaisi Nab, B., Babaei Aghdam, F., & Ghorbani, R. (2019). Analysis of Economic Factors Affecting Urban Liveability (Case Study: Tabriz Metropolis). *Urban Economics and Management*, 7(27), 31-45. [In Persian]
- Zarrinmanesh, G., & Farrokhan, F. (2012). Identifying the environmental, social, economic and physical components of sustainability in small cities, case study: Likke city. *Quarterly Journal of Urban Ecology Research*, 13(1), 69-86. [In Persian]

