

# Quarterly Journal of Village and Space Sustainable Development

Spring 2024, Vol.5, No.1, Serial Number 17, pp 49-73

doi 10.22077/vssd.2023.6848.1206



## Analysis of the effects of social capital components on the sustainable development of rural settlements (Study Case: Ardal County).

Mahvash Khaibary\*<sup>1</sup>, Hossein Soleymani<sup>2</sup>, Seyed Raamin Ghaffari<sup>3</sup>

1. PhD Student in Geography & Rural Planning, Islamic Azad University, Najafabad, Iran.

2. Department of Geography, Islamic Azad University, Najafabad, Iran.

3. Associate Professor of Socio-Economic Research Department, Agricultural and Natural Resources Research and Education Center of Isfahan Province, Agriculture and Natural Resources Research, Education and Promotion Organization, Tehran, Iran.

\*Corresponding author, Email: khaibarymahvash@gmail.com

### Keywords:

Social capital, sustainable rural development, spatial pattern, rural settlements, Ardal County

### Abstract

In recent years, the significance of focusing on the concept of sustainable rural development and its role in national development and planning frameworks has grown substantially. Hence, the primary goal of this study is to examine the relationship and impact of social capital components on the sustainable development of rural settlements in Ardal County. The research methodology is descriptive-analytical and survey-based, utilizing a survey and field data collection approach. Twenty-six out of the inhabited villages in Ardal County, representing 30% of the total, were selected as sample villages for this study. Data analysis was carried out using the statistical method of Structural Equation Modeling (SEM) and Smart-PLS software. The findings indicate a low level of social capital within the studied villages, with an average value of 2.3. The Kendall correlation test demonstrated a significant relationship between the independent variables (social awareness, social participation, social trust, and social network) and sustainable rural development, with Azizabad and Alikoh villages showing the highest correlation. The bootstrap test results based on t-values confirmed the significance of the relationships between the research variables. Notably, social network and social cohesion exhibited the highest t-values and correlations. The social dimension, with a statistic of 30.466, displayed a stronger connection to sustainable development compared to other dimensions. Through investigation and assessment of direct and indirect relationships within the model, it was revealed that, according to the villagers, the social networks variable had the most substantial impact on sustainable development with an effect coefficient of 0.360, while social awareness had the least influence. Path analysis further indicated that the components of social capital could predict 0.90% of the variations in sustainable development within the region.

### Received:

04/Oct /2023

### Revised:

02/Nov /2023

### Accepted:

10/Dec /2023

### How to cite this article:

Khaibary, M., Soleymani, H. & Ghaffari, R. (2024) Analysis of the effects of social capital components on the sustainable development of rural settlements (Study Case: Ardal County). *Village and Space Sustainable Development*, 5(1), 49-73. [10.22077/vssd.2023.6848.1206](https://doi.org/10.22077/vssd.2023.6848.1206)





# فصلنامه روستا و توسعه پایدار فضا

دوره پنجم، شماره یکم، پیاپی هفدهم، بهار ۱۴۰۳، شماره صفحه ۷۳-۴۹

doi: 10.22077/vssd.2023.6848.1206

## تحلیل اثرات مؤلفه‌های سرمایه اجتماعی بر توسعه پایدار سکونتگاه‌های روستایی (مورد مطالعه: شهرستان اردل)

مهوش خیبری<sup>۱\*</sup>، حسین سلیمانی<sup>۲</sup>، سید رامین غفاری<sup>۳</sup>

۱. دانشجوی دکتری گروه جغرافیا، دانشگاه آزاد واحد نجف آباد، نجف آباد، ایران

۲. استادیار گروه جغرافیا، دانشکده ادبیات و علوم انسانی، دانشگاه آزاد واحد نجف آباد، نجف آباد، ایران

۳. دانشیار بخش تحقیقات اقتصادی-اجتماعی مرکز تحقیقات و آموزش کشاورزی و منابع طبیعی استان اصفهان، سازمان تحقیقات، آموزش و ترویج کشاورزی و منابع طبیعی، تهران، ایران

\* نویسنده مسئول، ایمیل: [khaibarymahvash@gmail.com](mailto:khaibarymahvash@gmail.com)

### چکیده:

برخورداری از سرمایه مناسب به‌ویژه سرمایه اجتماعی به‌عنوان یکی از مؤلفه‌های اصلی توسعه پایدار از ملزومات اساسی است. از این رو هدف اصلی پژوهش حاضر بررسی رابطه و تأثیر مؤلفه‌های سرمایه اجتماعی بر توسعه پایدار سکونتگاه‌های روستایی شهرستان اردل می‌باشد. نوع پژوهش توصیفی-تحلیلی و پیمایشی و نوع تحقیق از لحاظ روش گردآوری داده‌ها به‌صورت پیمایشی و میدانی است. ۳۰ درصد از روستاهای دارای سکنه شهرستان اردل که شامل ۲۶ روستا می‌شود به‌عنوان روستاهای نمونه مورد مطالعه تحقیق انتخاب گردید. شیوه تجزیه و تحلیل داده با به‌کارگیری روش آماری مدل معادلات ساختاری (SEM) و در نرم‌افزار Smart-PLS انجام گرفت. نتایج نشان داد که سرمایه اجتماعی در روستاهای مورد مطالعه در وضعیت ضعیفی قرار دارد. بر پایه آزمون همبستگی کندال ارتباط بین متغیرهای مستقل و توسعه پایدار روستایی معنادار هستند. بیشترین همبستگی در روستاهای عزیزآباد و الیکوه مشاهده شد. بین متغیرهای شبکه اجتماعی و انسجام اجتماعی بیشترین میزان ارتباط وجود دارد. همچنین بعد اجتماعی با آماره ۳۰/۴۶۶ ارتباط بیشتری نسبت به سایر ابعاد با توسعه پایدار روستاهای مورد پژوهش داشته است. بررسی و ارزیابی روابط مستقیم و غیرمستقیم مدل نشان داد که از نظر روستاییان متغیر شبکه اجتماعی با ضریب اثر ۰/۳۶۰، بیشترین تأثیر را بر توسعه پایدار داشته و آگاهی اجتماعی کم‌اثرترین متغیر بوده است. بر پایه تحلیل مسیر مشخص شد که مؤلفه‌های سرمایه اجتماعی می‌توانند ۰/۹۰ درصد از تغییرات توسعه پایدار منطقه را پیش‌بینی کنند.

### واژگان کلیدی:

سرمایه اجتماعی، توسعه پایدار روستایی، الگوی فضایی، سکونتگاه‌های روستایی، شهرستان اردل.

### تاریخ ارسال:

۱۴۰۲/۰۷/۱۲

### تاریخ بازنگری:

۱۴۰۲/۰۸/۱۱

### تاریخ پذیرش:

۱۴۰۲/۰۹/۱۹

## ۱- مقدمه

در سنتی ترین نگرش به فرایند توسعه، که مربوط به اواخر دهه ۱۹۴۰ تا اوایل دهه ۱۹۶۰ است، توسعه تنها در قالب توسعه اقتصادی و به مفهوم رشد تولید ناخالص ملی مورد توجه قرار می‌گیرد (پور طاهری و همکاران، ۱۳۹۰: ۲۱) در این دوره رشد و توسعه معادل هم در نظر گرفته می‌شدند، به طوری که در دهه ۱۹۶۰ سازمان ملل متحد رشد شش درصدی را برای بهبود شرایط اجتماعی، اقتصادی و محیطی کشورهای توسعه نیافته لازم می‌دانست (فرجی سبکبار و همکاران، ۱۳۸۹: ۱۳۶). نتیجه حاکمیت چنین رویکردهای سنتی توسعه، نظام سیاسی - اداری متمرکز و برنامه ریزی بخشی بوده و پیامدهای زیست محیطی، اجتماعی و فضایی آن موجب شکل گیری تفکر چند بعدی و جامع نگر در مورد توسعه شد و برای نخستین بار، در اواسط دهه ۱۹۷۰، باربارا وارد ایده پایداری توسعه یا توسعه پایدار<sup>۱</sup> را مطرح کرد (توکلی و رستمی، ۱۳۹۲: ۶۶ تا ۶۴) هدف اصلی توسعه پایدار، تأمین نیازهای اساسی، بهبود ارتقا سطح زندگی برای همه، حفظ و اداره بهتر اکوسیستمها و آینده ای امن تر و سعادت مندتر ذکر شده است. این هدف تضمین کننده تناقضی است که بسیاری آن را از خصوصیات اصلی عبارت توسعه پایدار یعنی تأمین رشد لازم برای بهبود سطح زندگی توسعه: عموم و آینده ای مرفه تر و در عین حال حفظ اکوسیستمها می‌دانند (سرور و موسوی، ۱۳۹۰: ۱۱).

پایدار بر پایه شناخت انسان نسبت به خود و منابع طبیعی زمین استوار است و خواهان سبک زندگی پایدار برای همه انسانها می‌باشد و مخالف مصرف بیش از اندازه، اتلاف منابع و بی توجهی به نسل های آینده و قطع رابطه با گذشته است (UN, 2001: 15). توسعه پایدار چهار بعد اجتماعی، اقتصادی، زیست محیطی و نهادی دارد، اما به طور کلی شامل سه موضوع اصلی می‌شود که عبارتند از محیط زیست، جامعه و اقتصاد و به جای تمرکز صرف بر جنبه های اقتصادی، فلسفه ای از ابعاد اجتماعی و زیست محیطی را با بعد اقتصادی طراحی می‌کند. بنابراین توسعه با ابعاد و مبانی پیچیده ای که در بطن خود به همراه دارد در دهه های گذشته مورد بحث ادبیات جهانی بوده است. توسعه روستایی نیز به عنوان یکی از موضوعات توسعه، امروزه با چالش های فراوانی روبه رو است (سلمانی و همکاران، ۱۳۸۹: ۲۱). در این میان یکی از پیش شرط های اساسی یک جامعه و به خصوص جامعه روستایی، انسجام اجتماعی، مشارکت اجتماعی بالا، اعتماد فراگیر میان افراد جامعه و دولت، توسعه کلی و همه جانبه است که هر کدام از این مفاهیم از مولفه های سرمایه اجتماعی می‌باشند. بنابراین یکی از عوامل تعیین کننده برای رسیدن به توسعه پایدار حفظ و گسترش سرمایه اجتماعی سکونتگاه های روستایی است. در واقع سرمایه اجتماعی در توسعه در مشارکت آحاد مردم از هر قشر عامل کلیدی و پیش شرط ضروری برای دستیابی به توسعه پایدار روستایی است (ازکیا و حسینی راد، ۱۳۸۸: ۱۰).

در نظام اجتماعی کنونی، سرمایه اجتماعی به عنوان یکی از شاخصه های بنیادین رشد و توسعه هر جامعه ای مطرح است (فلکی و همکاران، ۱۴۰۲: ۱۴۲). این مفهوم حوزه های متفاوتی از جمله توسعه روستایی، توسعه اقتصادی - اجتماعی روستاها، بهبود مدیریت در زمینه های مختلف و سطوح مختلف خرد و کلان و غیره را در بر می‌گیرد. تقویت سرمایه های اجتماعی باعث مشارکت و ارتباط فرد با افراد دیگر می‌شود. این امر به نوبه خود، نقش مهمی در بهبود کیفیت زندگی و توسعه روستایی دارد (Abdul-Hakim, 2010: 564). مضاعف بر این، توسعه پایدار روستایی بر مشارکت ساکنان محلی، از طریق مذاکره، مشورت و تعامل استوار است که درکی از سهم هر یک از ساکنان در فرایند توسعه فراهم می‌آورد (شفیعی ثابت، ۱۳۹۸: ۱۲۸) و این امر فقط با داشتن سرمایه اجتماعی مناسب امکان پذیر است. اما بررسی ها نشان می‌دهد که حتی با مشخص بودن جایگاه سرمایه اجتماعی در دستیابی به توسعه پایدار، اما همچنان در برنامه ریزهای انجام گرفته، مورد توجه کارشناسان نبوده است و در واقع یکی از چالش های اصلی پیش روی توسعه پایدار روستای، عدم توجه به سرمایه اجتماعی

<sup>۱</sup> Sustainable Development

است. براساس سند آمایش استان چهارمحال بختیاری مصوب ۱۳۹۹، شهرستان اردل دارای ظرفیت و قابلیت در زمینه توسعه روستایی و روستا - شهری، توسعه شهری کوچک، زراعت، پرورش دام و طیور، آبی‌پروری، گردشگری و حفاظت است. همچنین از اهداف مطرح شده در این سند ارتقای سرمایه اجتماعی در استان و شهرستان‌های منطقه می‌باشد. براساس گزارش مرکز برنامه‌ریزی‌های استراتژیک نهاد ریاست‌جمهوری، استان چهارمحال و بختیاری از نظر سرمایه اجتماعی در رتبه‌ی بیست و یکم کشور قرار دارد. این استان از نظر سرمایه اجتماعی خرد در رتبه‌ی ۱۹، سرمایه اجتماعی میانی در رتبه‌ی ۱۳ و سرمایه اجتماعی کلان در رتبه‌ی ۲۵ کشوری قرار گرفته است. ضعف این منطقه در زمینه سرمایه اجتماعی موضوعی است که سیستم‌های حکمرانی در سطوح ملی و محلی به‌هنگام برنامه‌ریزیها و اقدامات می‌بایست به آن توجه نمایند. از پیامدهای پایین بودن سرمایه اجتماعی می‌توان به ضعف توان سازمان‌دهی منابع انسانی و مادی و بنابراین پدید نیامدن نگاه‌های اقتصادی بزرگ برای تجمیع منابع انسانی و مادی جهت قرار دادن آن در مسیر توسعه‌ی استان و اتکاء نظام اجتماعی به پیوندهای سنتی و روابط تباری و ساخت‌های سنتی تسلط جریان‌های طایفه‌ای و یا هم‌روستایی و هم محلی بر فضاها مدیریت اشاره کرد. با توجه به افزایش تنش‌ها بین استان و استان اصفهان در زمینه‌ی پروژه‌های انتقال آب و ضعف سرمایه‌ی اجتماعی سطح کلان در استان اقدامات نامناسب مدیران ملی و محلی می‌تواند به بحران‌های امنیتی و سیاسی منتهی شود. شهرستان اردل نیز از این مسائل و مشکلات مستثنی نیست و با ضعف سرمایه اجتماعی روبه‌رو است. این نواحی مشکلات متعددی از جمله؛ کسری هزینه خانوارها، نرخ باسوادی ۷۷/۵ درصدی که نسبت به استان و کشور پایین‌تر است (سالنامه آماری استان، ۱۳۹۵) همچنین نرخ باسوادی مناطق روستایی این شهرستان با ۷۱/۷ درصد پایین‌ترین نرخ باسوادی در میان شهرستان‌های استان چهارمحال بختیاری را دارا می‌باشد (سالنامه آماری استان، ۱۳۹۵). کاهش جمعیت روستایی و مهاجرت به روستاها که براساس اطلاعات سند توسعه اقتصادی شهرستان اردل جمعیت مناطق روستایی این شهرستان از ۴۴۵۲۲ نفر در سال ۱۳۹۰ به ۲۸۳۹۳ نفر در سال ۱۳۹۵ کاهش یافته‌است. بالا بودن نسبت بیکاری (۱۵/۷ درصدی) که نسبت به نرخ بیکاری کشوری ۵ درصد بیشتر است (سند توسعه اقتصادی شهرستان اردل، ۱۳۹۸). بالا بودن بعد خانوار (۳/۷۴) که رتبه سوم را در استان به خود اختصاص داده است. مسائل و مشکلات مطرح‌شده، بر کاهش سرمایه اجتماعی تأثیرگذار خواهند بود و موانعی را بر سر راه توسعه روستایی این مناطق به وجود می‌آورند. از این رو ارزیابی میزان سرمایه اجتماعی، شناسایی اثرات سرمایه اجتماعی و مولفه‌های آن در منطقه در توسعه روستایی منطقه مورد مطالعه ضروری به نظر می‌رسد. از این رو مسئله اصلی پژوهش حاضر بررسی میزان اثرگذاری سرمایه اجتماعی در سطح توسعه پایدار روستایی منطقه است.

## ۲- بنیان نظری‌ای

در دهه‌های اخیر در کنار سرمایه‌های انسانی و اقتصادی، سرمایه دیگری به نام سرمایه اجتماعی (social capital) نیز مورد توجه قرار گرفته است. این مفهوم اولین بار، قبل از سال ۱۹۱۶، توسط هانی فان، از دانشگاه ویرجینیای غربی (در آمریکا) مطرح شد؛ اما علی‌رغم اهمیت آن در تحقیقات اجتماعی، تا سال ۱۹۶۱ که توسط جین جاکوب در برنامه ریزی به کار برده شد، شکل جدی به خود نگرفت (محمودی و همکاران، ۱۳۹۳: ۲۱). سرمایه اجتماعی به‌عنوان برون‌داد و درون‌داد توسعه (ازکیا و غفاری، ۱۳۸۰: ۱۸۲) یکی از جدیدترین مفاهیم پردازی‌های علوم اجتماعی است که به‌عنوان پلی میان رشته‌های جامعه‌شناسی، اقتصاد، برنامه‌ریزی و سیاست، زمینه‌ساز مطالعات بین‌رشته‌ای متعددی شده‌است (میرسادات و همکاران، ۱۳۹۵: ۵۸). در تعریف این مفهوم می‌توان بیان داشت که سرمایه اجتماعی، یا بعد معنوی یک اجتماع، میراثی تاریخی است که از طریق تشویق افراد به «همکاری» و «مشارکت» در تعاملات اجتماعی، قادر است به حل میزان بیشتری از معضلات موجود در آن اجتماع، فائق آید و حرکت به‌سوی رشد و توسعه شتابان اقتصادی، سیاسی، فرهنگی را امکان‌پذیر

سازد (Rogers et al, 2013: 3478). امروزه دانشمندان و نظریه پردازان همچون: جمیز کلمن (۱۹۶۶)، گلن لوری (۱۹۷۰)، بن پرات (۱۹۸۰)، ویلیامسون (۱۹۸۱)، بی کر (۱۹۸۳) و فرانسیس فوکویاما (۱۹۹۰) تعاریف متعددی را از سرمایه اجتماعی ارائه کرده‌اند. برای مثال، پیر بوردیو، سه نوع سرمایه را شناسایی نمود که عبارت از: سرمایه‌های اجتماعی، اقتصادی و فرهنگی بودند. او سرمایه اجتماعی را شکلی از سرمایه می‌دانست که به ارتباطات و مشارکت اعضای یک سازمان توجه دارد و می‌تواند همراه با سرمایه فرهنگی، ابزاری برای رسیدن به سرمایه‌های اقتصادی باشد (Tzanakis, 2013: 17). اما جمیز کلمن، بر خلاف بوردیو، برای تعریف سرمایه اجتماعی، از نقش و کاربرد آن کمک گرفت و تعریفی کارکردی (و نه صرفاً ذهنی و نظری) از سرمایه اجتماعی ارائه داد. براساس نظر کلمن، سرمایه اجتماعی یک کالای عمومی و دارایی جمعی است که در بلندمدت انباشته می‌شود و از طریق ارتقا کارایی و ظرفیت افراد و گروه‌ها و تسهیل هماهنگی در اقدامات در مسیر اهداف، برای دستیابی به اهداف نهایی توسعه را تسریع می‌نماید و در مقابل فقدان آن منجر به بروز محدودیت‌هایی در فرآیند توسعه در سطوح مختلف می‌شود (فراهانی و همکاران، ۱۳۹۱). به اعتقاد وی سرمایه اجتماعی به سه شکل ظهور پیدا می‌کند: اول: تکالیف و انتظاراتی که به میزان قابلیت اعتماد به محیط اجتماعی بستگی دارد. دوم: ظرفیت اطلاعات برای انتقال و حرکت در ساختار اجتماعی تا پایه‌ای برای کنش فراهم شود. سوم: وجود هنجارهایی توأم با ضمانت اجرایی مؤثر (قربانی و همکاران، ۱۳۹۹: ۶). همچنین از منظر پاتنام (۲۰۰۱)، سرمایه اجتماعی دارای چهار ویژگی اصلی است که شامل: ۱) وجود شبکه‌های اجتماعی، ۲) مشارکت مدنی، ۳) هویت محلی، مشارکت و تعامل با دیگر اعضای اجتماع و ۴) اعتماد، حمایت و کمک دو طرفه، می‌باشند (قربانی و همکاران، ۱۳۹۷: ۵). در واقع او سرمایه اجتماعی را مجموعه‌ای از مفاهیمی مانند: اعتماد، هنجارها و شبکه‌ها می‌داند که موجب ایجاد ارتباط و مشارکت بهینه اعضای یک اجتماع می‌شود و در نهایت منافع متقابل آنان را تأمین خواهد کرد. همچنین پاتنام سرمایه اجتماعی را به‌عنوان وسیله‌ای برای رسیدن به توسعه سیاسی و اجتماعی، در نظام‌های مختلف سیاسی می‌دانست و تأکید عمده وی بر مفهوم اعتماد بود (Knack, 2002: 48). از سوی دیگر فرانسیس فوکویاما بر وجود هنجارها و ارزش‌های غیررسمی در گروه تأکید می‌کند. به اعتقاد وی هنجارهای که باعث تولید سرمایه اجتماعی می‌شود، باید شامل ویژگی‌های مثبتی مانند صداقت، ادای تعهدات و ارتباطات دوجانبه باشند (Fukuyama, 2001: 9).

از تعاریفی که یاد شد و تحول آنها، چند نکته به دست می‌آید: اول، اینکه عده‌ای منشأ سرمایه اجتماعی را ساختار اجتماعی می‌دانند و عده‌ای دیگر، ویژگی‌ها و یا هنجارهای اجتماعی محسوب می‌کنند. دوم، اینکه نتیجه و اثر سرمایه اجتماعی را عموماً بر تقویت هماهنگی و همکاری بین افراد یک گروه و سازمان با یکدیگر می‌دانند که به صورت منبع مؤلفه مزیت و یا بازدهی در روابط اجتماعی از آن نام می‌برند (شفیعی ثابت و کریمی ماززی، ۱۴۰۰: ۴۱). نکته سوم، اینکه سرمایه اجتماعی را عموماً ترکیبی از اعتماد، هنجارهای متقابل اجتماعی و شبکه ارتباطی می‌دانند. از این رو با توجه به تعریف‌های ارائه شده می‌توان عوامل ساخت سرمایه اجتماعی را به چهار دسته تقسیم کرد:

۱- **عوامل نهادی:** نهاد به معنای قانون، رسم، عرف، عادت و یا سازمانی است که در زندگی سیاسی یا اجتماعی مردم، مؤثر واقع می‌شود و نظام هدف‌داری را در جهت رفع نیازهای یک اجتماع سازمان یافته، ایجاد می‌کند، مانند: دولت که از طریق وضع قوانین و ایجاد نظام هدف‌دار، موجب تشکیل سرمایه اجتماعی می‌شود.

۲- **عوامل خودجوش:** هنجارهایی که به صورت خودجوش، به جای قانون و دیگر نهادهای رسمی، از کنش‌های متقابل اعضای یک اجتماع به وجود می‌آیند و ناشی از انتخاب‌های عمدی نیستند، در این دسته قرار می‌گیرند.

۳- **عوامل بیرونی:** منظور از این دسته عوامل، هنجارهایی هستند که از جایی، غیر از همان اجتماعی که در آن به کار رفته‌اند، سرچشمه می‌گیرند، همچون: دین، مذهب، ایدئولوژی و فرهنگ یا تجربه مشترک تاریخی

۴- **عوامل طبیعی:** در این گروه، دو دسته از عوامل «روابط خویشاوندی» و «همبستگی های قومی و نژادی» قرار می گیرند (عباس پور و صباغ، ۱۳۹۸: ۱۲).

همچنین براساس یک دسته بندی، سرمایه اجتماعی به سه بُعد: ساختاری، شناختی و ارتباطی تقسیم می شود که در ادامه به بررسی هر یک از این ابعاد پرداخته شده است.

**بُعد ساختاری:** این بُعد، به سه دسته زیر تقسیم می شود:

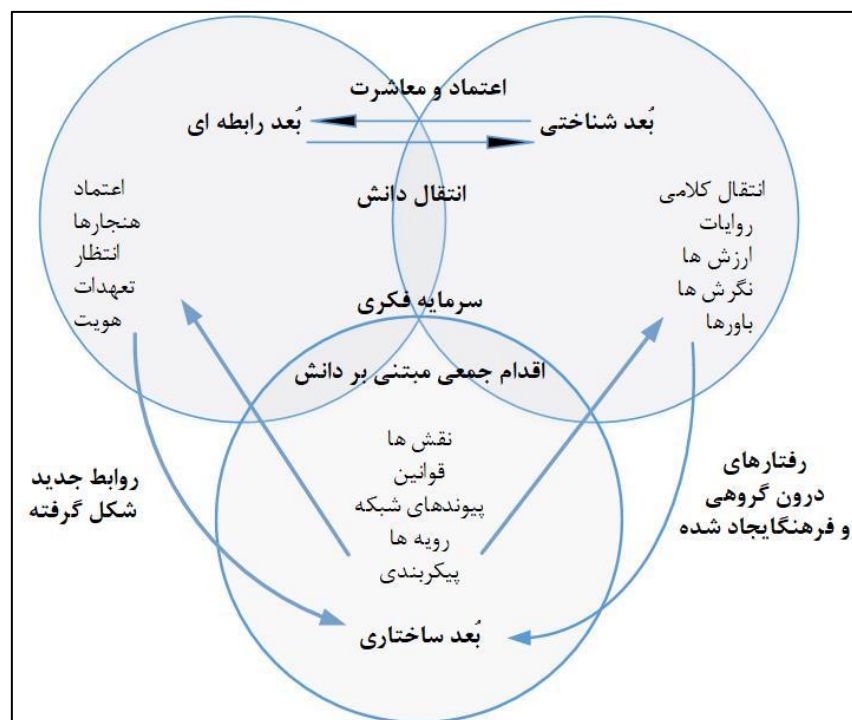
**الف:** پیوندهای موجود در شبکه، شامل: وسعت و شدت ارتباطات موجود در شبکه.

**ب:** شکل و ترکیب شبکه، شامل: سلسله مراتب شبکه، میزان ارتباط پذیری و تراکم شبکه.

**ج:** تناسب سازمانی، مثلاً: تا چه اندازه شبکه ایجاد شده برای یک هدف خاص، ممکن است برای اهداف دیگر نیز استفاده شود.

**بُعد شناختی:** این بُعد که محور آن، شناخت (یعنی فعالیت های ذهنی، عقلی و اندیشه ای) است، با به کارگیری زبان مشترک، بینش مشترکی از اهداف و ارزش ها را برای اعضای شبکه فراهم می کند و مقدمه فعالیت بهینه آنان در نظام اجتماعی را فراهم می نماید و شامل: زبان، علائم مشترک و روایت های مشترک است (Tsang & Inkpen, 2005: 152).

**بُعد ارتباطی:** این بُعد، شامل مؤلفه هایی چون: اعتماد، هنجارها، تعهدات، روابط متقابل و تعیین هویت مشترک است (Ginman & Widén, 2004: 454). در شکل ۱ ابعاد سرمایه اجتماعی و روابط متقابل آنها ترسیم شده است.



شکل ۱- روابط متقابل و ابعاد سرمایه اجتماعی

منبع: (Salck & Pierazzo, 2021: 283)

مفهوم توسعه پایدار به طور رسمی از سال ۱۹۸۷ میلادی، پس از طرح آن در مجمع عمومی سازمان ملل و مورد پذیرش قرار گرفتن اکثر کشورهای عضو رایج شد (WCED, 1987: 43)؛ اما تعاریف مربوط به آن نیز، همانند توسعه بسیار متنوع و متفاوت هستند (جدول ۱).

## جدول ۱- دیدگاه‌های نظری درباره توسعه پایدار

ارائه‌دهنده	دیدگاه
لمن و کاکس <sup>۱</sup>	توسعه پایدار فرایند اصلاح و بهبود اقتصادی-اجتماعی و فرهنگی است که بر پایه فناوری و همراه با عدالت اجتماعی باشد به طریقی که اکوسیستم را آلوده و منابع طبیعی را تخریب نکند. نکته مهم این نظریه توجه به عدالت اجتماعی است، یعنی توسعه پایدار باید در روند خود همواره عدالت اجتماعی را مدنظر قرار دهد و نابرابری‌های اجتماعی را از نظر فرهنگی و اقتصادی در مسیر خود بزدايد (اسلامی، ۱۳۸۱: ۴۵).
استرانگ <sup>۲</sup>	احترام به انسان و محیط‌زیست مهم‌ترین اصل است و مفهوم جدید توسعه پایدار به‌عنوان توسعه متناسب با شأن و طبیعت می‌باشد؛ بنابراین توسعه پایدار نه‌تنها شامل اقتصاد و مناسبات اجتماعی می‌شود بلکه مسئله جمعیت، شیوه به‌کارگیری منابع طبیعی و به‌ویژه تأثیرات این عوامل بر محیط‌زیست را نیز در بر می‌گیرد (همان منبع: ۵۰).
اولین و یاپ <sup>۳</sup>	توسعه پایدار را باید به‌عنوان چشم‌انداز در حال تکوین به‌حساب آورد. از این نگاه توسعه پایدار عبارت است از دگرگونی اساسی در شیوهی تفکر، زندگی، تولید، مصرف و شیوه‌ای که ما به دیگر انسان‌ها نگاه می‌کنیم که درواقع یک «دگرگونی ذهنی بنیادی» اتفاق خواهد افتاد (اکرمی، ۱۳۸۳: ۱۴).
چوگول <sup>۴</sup>	توسعه پایدار به حداقل رساندن مصرف منابع تجدید ناشدنی می‌داند و در این راستا استفاده پایدار از منابع تجدیدشونده جذب ظرفیت‌های محلی و پاسخ‌گویی به نیازهای بشر را مدنظر قرار می‌دهد (قرخلو و حسینی، ۱۳۸۶: ۵)
آدامز <sup>۵</sup>	مفهوم توسعه پایدار نمی‌تواند در یک خلأ تاریخی به‌خوبی درک شود. برای شناخت چالش‌ها و ظرایف و ظرفیت‌های آن پیشاپیش لازم است دگرگونی‌هایی که در اندیشه و عمل پیرامون سرفصل توسعه به وقوع پیوسته است و نیز تجاربی که به شکل‌گیری این مفهوم جدید منجر شده‌است موردتوجه قرار گیرد (یاگ، ۱۳۸۳: ۲۶).
آلدورا والیون <sup>۶</sup>	رشد اقتصادی به‌خودی‌خود نمی‌تواند باعث بهبود کیفیت زندگی و ارتقا شرایط بهداشتی شود بلکه به نحوه توزیع توسعه بستگی دارد و این که آیا خط‌مشی‌های عمومی طوری طراحی شده که خدمات بهداشتی کافی در اختیار تمام گروه‌های اجتماعی قرار گیرد یا خیر؟
اکولوژیست‌های سبز	اکولوژیست‌های سبز برای حل مشکلات زیست‌محیطی و اتخاذ سیاست‌های اقتصادی حافظ محیط‌زیست روش‌های افراطی و حتی هرج‌ومرج طلبانه را دنبال می‌کنند. درحالی‌که برای دستیابی به توسعه پایدار باید تمامی شرایط مدنی-دولتی و اقتصادی در نظر گرفته شود. اصلاحات مدنی-اقتصادی و دولتی باید در قالب فرایندهای اجتماعی و سیاسی شکل بگیرد. در مورد توسعه شهری پایدار نیز همین مسئله صدق می‌کند و باید با تعیق و سنجیدگی و در قالب مناظرات اجتماعی، اقتصادی، سیاسی و زیست‌محیطی صورت بگیرد (یاگ، ۱۳۸۳: ۲۶).
رنه دوبو <sup>۷</sup>	توسعه پایدار را رابطه متقابل انسان و زمین می‌داند و از دو مبارزه توأمان سخن به میان می‌آورد: مبارزه با آنان که براساس سنت کلاسیک توسعه را بدون توجه به بوم‌مداری دنبال می‌کنند. مبارزه با کسانی که براساس دیدگاه محافظه‌کارانه هرگونه دخل و تصرف در طبیعت را ممنوع می‌دانند (نصیری، ۱۳۷۹: ۱۴۳).

مأخذ: (طالبی، ۱۳۹۹: ۷۹)

تمامی این تعاریف ارتباط درونی پایداری اجتماعی، اقتصادی و زیست‌محیطی را نشان می‌دهد (کاووسی‌نژاد، ۱۳۹۸: ۳۰). همین امر نیز بر تعاریف توسعه پایدار روستایی حاکم می‌باشد. در واقع تعریف توسعه روستایی از دیدگاه توسعه پایدار،

1- Léman & Cacs

2- Strang

3- Devlin & Yap

4- Cho, Gol

5- Adams

6- Andorra Valleyon

7- Rene Dobo

فرآیندی مستمر و پویا است که هدف آن افزایش توان‌های جامعه روستایی به منظور رفع نیازهای مادی و معنوی در جهت رشد و تعالی است. این تعریف به چند نکته تأکید دارد: ۱- مستمر بودن ۲- پویا بودن ۳- پایدار بودن. در تعریفی دیگر افتخاری (۱۳۸۶) ذکر می‌کند توسعه روستایی فرآیندی است که مردم را به نحوی بار می‌آورد که می‌تواند آینده محیط خود را بسازند؛ به عبارت دیگر توسعه روستایی تجربه‌ای است از آزادی در تصمیم‌گیری برای انجام کارهای که برای مردم روستایی ارزش، شرافت و کرامت نفس به بار می‌آورد. در این تعریف به بار آوردن همان معنای توانمندسازی را می‌دهد زیرا که توانمندسازی هم منجر به ساخت محیط می‌شود و اگر به مردم آزادی انتخاب بدهند مردم توانمند می‌شوند (افتخاری، ۱۳۹۱: ۸۲). بر پایه این تعاریف می‌توان گفت که توسعه پایدار روستایی، یکی از شاخه‌های اصلی توسعه پایدار است که به دنبال ارائه شیوه‌های مناسب زندگی در سطح روستاها از طریق حفظ و تقویت پتانسیل‌های طبیعی، انسانی و همچنین کاهش محدودیت‌های آن‌ها می‌باشد. بدین‌سان، توسعه پایدار روستایی فرآیند تغییر پایداری اجتماعی، فرهنگی، اقتصادی و محیطی است که برای افزایش رفاه بلندمدت جوامع روستایی طراحی می‌شود (عناستانی و همکاران، ۱۳۹۳: ۹۱). در این راستا برخی از تحقیقات انجام‌شده در زمینه سرمایه اجتماعی در دو بخش داخلی و خارجی مورد بررسی قرار گرفته است (جدول ۲).

## جدول ۲- برخی از مطالعات داخلی و خارجی انجام‌شده در زمینه سرمایه اجتماعی

محققان	نتایج تحقیق
حجاریان (۱۴۰۱)	به بررسی مسئولیت‌پذیری حکمروایی خوب بر پایداری اجتماعی خانوارهای روستایی (مطالعه موردی: مناطق روستایی شهرستان کاشان) پرداخت بر اساس یافته‌های تحقیق ارتقا شاخص‌های قانونمندی، شفافیت، مسئولیت‌پذیری، کارایی و اثربخشی، مشارکت، اجماع‌گرایی، عدالت محوری و پاسخ‌گویی در توسعه مؤلفه‌های پایداری اجتماعی اثرگذار هستند.
بوربهبی و همکاران (۱۴۰۱)	به بررسی تأثیر سرمایه اجتماعی بر توسعه پایدار شهری بوشهر پرداختند به این نتیجه رسیدند که بالا بردن سطح سرمایه اجتماعی می‌تواند در نگرش افراد نسبت به توسعه پایدار شهری در ابعاد پنج‌گانه آن نقش بارزی داشته‌باشد و افراد ساکن در بوشهر را ترغیب به انجام رفتارهای صحیح زیست‌محیطی، اقتصادی، اجتماعی و توسعه نهادی نماید.
صناعی و همکاران (۱۴۰۰)	به بررسی نقش سرمایه اجتماعی در افزایش پایداری محله‌ای (نمونه موردی: محله حصارک تهران) پرداختند نتایج تحقیق بیانگر آن است که رابطه‌ای مستقیم و معناداری بین متغیر سرمایه اجتماعی و پایداری محله‌ای وجود دارد که به این منظور باید از نیروهای مستعد و جوان برای پیشبرد اهداف توسعه نهایت بهره را برد و با شبکه‌ها و تشکلهای متفاوت و سازمان‌ها دولتی و آحاد مردم روابط متقابل برقرار کرد.
عسگری و همکاران (۱۳۹۹)	بررسی مؤلفه‌های مؤثر در توسعه محلی پایدار روستاهای شهرستان گرمسار یا تأکید بر سرمایه اجتماعی به این نتایج رسیدند که میان سرمایه اجتماعی ساکنان و پایداری محله، رابطه معنی‌داری برقرار است. این سرمایه بیش از آنکه به بهبود محیط کالبدی محله اثرگذار باشد، بر توسعه پایدار اجتماعی و اقتصادی محله مؤثر است.
دانگ <sup>۱</sup> و همکاران (۲۰۲۲)	کارآفرینی پایدار در کسب و کار کشاورزی در طول بحران کووید-۱۹: نقش سرمایه اجتماعی پرداختند یافته‌ها نشان می‌دهد که مدل تئوری توسعه یافته رفتار برنامه‌ریزی‌شده (ETPB) یک چارچوب نظری ایده‌آل برای پیش‌بینی نیت رفتاری در پایداری است. این مطالعه همچنین نقش سرمایه اجتماعی شناختی و سرمایه اجتماعی رابطه‌ای را در انگیزش اهداف SAE کشف می‌کند. همچنین، برخی مفاهیم مدیریتی برای بقا و موفقیت در طول بحران COVID-19 برای بازرگانان کشاورزی پیشنهاد شده‌است.
ناگروهو <sup>۲</sup> و همکاران (۲۰۲۲)	به بررسی ارتقای رفاه ذهنی در میان ساکنان روستایی و شهری در اندونزی: آیا سرمایه اجتماعی اهمیت دارد؟ پرداختند یافته‌ها حاکی از آن است که رفاه ذهنی بر ساکنان شهری بیش از ساکنان روستایی تأثیر می‌گذارد. دلیل اصلی آن این است که سرمایه اجتماعی در مناطق شهری به‌خوبی توسعه یافته‌است (یعنی مدیریت و زیرساخت برای انجمن جامعه). بنابراین پیشنهاد می‌کنیم سرمایه اجتماعی در مناطق روستایی توسعه یابد تا نقش آن در ارتقای رفاه بیشتر شود.

<sup>1</sup> Dong

<sup>2</sup> Nugroho



نتایج تحقیق	محققان
<p>نقش سرمایه اجتماعی در تکامل و انتقال دانش محلی در شبکه‌ای از جوامع روستایی در مقابله با بلایای زمین لغزش در سریلانکا پرداختند تحلیل شبکه‌های اجتماعی برای تعیین ابعاد ساختاری این جوامع انجام شد و کدگذاری داده‌های متنی با داده‌های مصاحبه به‌دست‌آمده برای تجزیه و تحلیل ابعاد شناختی و رابطه‌ای انجام شد. در نتیجه، گروه سالمند به‌عنوان گروه غالب در انتقال دانش محلی در شبکه‌ها شناخته شد. همچنین، یافته‌ها تأثیر و اهمیت سرمایه اجتماعی را در حفظ نظام دانش محلی فاجعه زمین لغزش نشان می‌دهد.</p>	<p>دسانیاکا<sup>۱</sup> و همکاران (۲۰۲۲)</p>
<p>به‌کارگیری نقشه‌برداری شناختی فازی و سرمایه اجتماعی برای توضیح تفاوت‌ها در ادراک پایداری بین کشاورزان شمال شرقی ایالات متحده و دانمارک پرداختند نتایج نشان داد که ادراک پایداری بین کشاورزان آمریکایی و دانمارکی متفاوت است. به‌طور خاص، کشاورزان دانمارکی عمدتاً بر روی پایداری زیست‌محیطی تمرکز کردند در حالی که کشاورزان ایالات متحده تمرکز خود را به‌طور مساوی در بین عوامل محیطی، اجتماعی و اقتصادی توزیع کردند. علاوه بر این، کشاورزان آمریکایی و دانمارکی مفاهیم متفاوتی از مشارکت جامعه داشتند. کشاورزان ایالات متحده بر اهمیت وابستگی متقابل با اعضای جامعه غیر کشاورز خود تأکید کردند، جایی که کشاورزان به رفاه و معیشت غیر کشاورزان کمک می‌کنند و بالعکس. برای کشاورزان دانمارکی، اهمیت مشارکت جامعه عمدتاً در بومی‌سازی سیستم‌های غذایی، تصویر عمومی کشاورزی و ارزش فرهنگی مزارع نهفته است. تفاوت در انواع غالب سرمایه اجتماعی (کشاورز به دولت در مقابل جامعه کشاورز به غیر کشاورز) می‌تواند این الگو را توضیح دهد. ما استدلال می‌کنیم که درک سرمایه اجتماعی و سطح اولیه نفوذ می‌تواند منجر به سیاست‌های مؤثرتر و کارآمدتر شود.</p>	<p>آوربوچ<sup>۲</sup> و همکاران (۲۰۲۲)</p>
<p>آیا سرمایه اجتماعی بر انتخاب کشاورزان در مورد استراتژی‌های سازگاری با تغییرات آب و هوایی تأثیر می‌گذارد؟ شواهد از خانواده‌های روستایی در فلات چینگهای-تیت، چین پرداختند نتایج نشان می‌دهد که بیش از ۸۰ درصد کشاورزان استراتژی‌های سازگاری با تغییرات آب و هوایی لازم را اتخاذ می‌کنند. انتقال زود هنگام / تنظیم فصل کشاورزی، کاشت چمن مصنوعی و کاهش دام از راهبردهای اصلی سازگاری آنهاست. تفاوت‌های قابل توجهی در اتخاذ استراتژی‌های سازگاری با تغییرات آب و هوایی بین کشاورزان با شبکه‌های اجتماعی، اعتماد اجتماعی و هنجارهای اجتماعی متفاوت وجود دارد. بهبود شبکه‌های اجتماعی رسمی، اعتماد بین فردی، اعتماد نهادی و هنجارهای اجتماعی تأثیرات قابل توجهی بر انتخاب استراتژی‌های سازگاری با تغییرات آب و هوایی برای کشاورزان دارد. با این حال، گسترش شبکه‌های اجتماعی غیررسمی بر آن تأثیر منفی می‌گذارد. در نهایت، ما پیشنهاداتی برای تدوین و اجرای استراتژی‌های سازگاری مؤثر با تغییرات آب و هوایی برای مناطق حساس به تغییرات آب و هوایی ارائه کردیم.</p>	<p>وانگ<sup>۳</sup> و همکاران (۲۰۲۱)</p>
<p>به بررسی اهمیت ایجاد پل و پیوند سرمایه اجتماعی در انطباق با تغییرات در سیاست کشاورزی بریتانیا پرداختند که دریافتند بیشتر کشاورزان متعارفی که هرگز در طرح‌های کشاورزی-محیط‌زیستی شرکت نکرده‌اند و آن‌هایی که در حال حاضر در طرح‌های دولتی هستند، سطوح بالایی از سرمایه پیوندی و سطوح پایینی از سرمایه‌های پل‌سازی و پیوندی را نشان می‌دهند که ممکن است توانایی آن‌ها برای سازگاری با تغییر را مختل کند. در مقابل، کشاورزانی که رویکرد کالاهای عمومی در مدیریت زمین را پذیرفته‌اند، دارای پل ارتباطی و سرمایه بالایی هستند و به‌احتمال زیاد با مقامات دولتی برای انطباق با تغییر سیاست همکاری می‌کنند. اگر جوامع به حمایت و مشاوره دولتی دسترسی داشته‌باشند، و اگر روابط با سایر اعضای جامعه و ذی‌نفعان علاقه‌مند به جوامع روستایی، محیط طبیعی و مدیریت زمین تشویق و حفظ شوند، احتمال پایداری بیشتری دارند.</p>	<p>آرنوت<sup>۴</sup> و همکاران (۲۰۲۱)</p>

منبع: بررسی ادبیات موضوع، ۱۴۰۲

بررسی پیشینه پژوهش نشان می‌دهد که مطالعات فراوانی در زمینه توسعه پایدار روستایی و سرمایه اجتماعی صورت گرفته است. ولی بیشتر این مطالعات فقط بخشی از مولفه‌های سرمایه اجتماعی را مورد بررسی قرار داده‌اند و نبود دیدگاه سیستمی و کل‌نگر در این مطالعات مشهود است. همچنین با واکاوی تحقیقات انجام‌شده مشخص شد که اغلب این مطالعات عمدتاً جنبه جامعه‌شناسی دارند و دید جغرافیایی و برنامه‌ریزی مورد غفلت قرار گرفته است. با توجه به موارد

<sup>1</sup> Dasanayaka

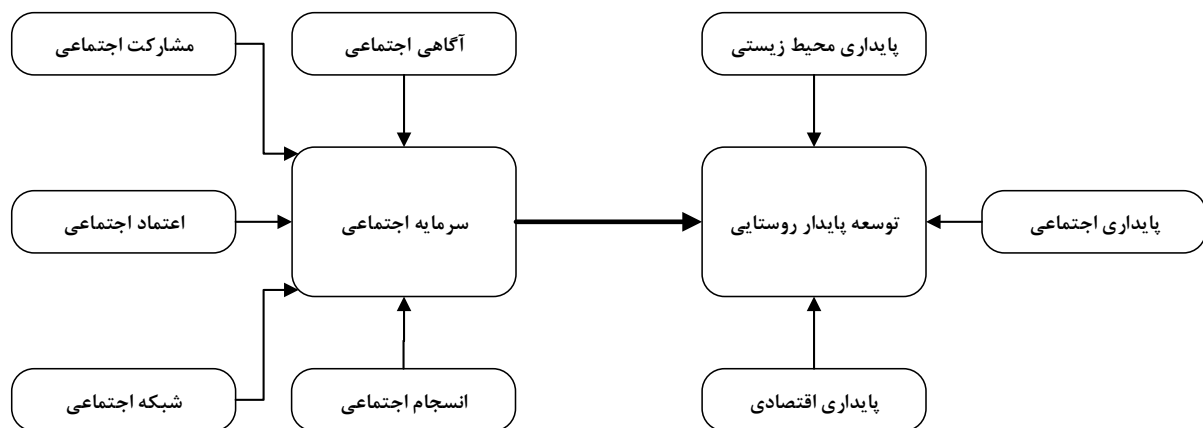
<sup>2</sup> Averbuch

<sup>3</sup> Wang

<sup>4</sup> Arnott

ذکر شده و شکاف اصلی پژوهش‌های صورت گرفته، تحقیق حاضر تلاش دارد با دید سیستمی و کل نگر تمامی مولفه‌های سرمایه اجتماعی را شناسایی و رابطه آن را با توسعه پایدار مورد بررسی قرار دهد.

با توجه مطالب ارائه شده در زمینه سرمایه اجتماعی و توسعه پایدار روستایی نمی‌توان انکار کرد که هر دو اندیشه به‌به‌دنبال ریشه کردن فقر و افزایش رفاه خانوار در مناطق محروم، به‌ویژه نواحی روستایی کشورهای رو به پیشرفت، هستند (بریمانی و فیروز جایی، ۱۳۹۹: ۷) و سرمایه اجتماعی را می‌توانی بخش از فرایند توسعه دانست. از این رو در سال‌های اخیر در جوامع توسعه یافته برای رسیدن به توسعه علاوه بر سرمایه‌های فیزیکی، انسانی و مالی به مفهوم سرمایه اجتماعی توجه ویژه شده‌است. چراکه توسعه به‌عنوان یک فرایند یادگیری و تعامل نیاز به سرمایه اجتماعی دارد تا از طریق شکل‌گیری اعتماد، افزایش آگاهی، شناخت، مهارت و مشارکت به اهداف تعیین شده دست یابد (کورکی‌نژاد، ۱۴۰۰: ۲۰۸). در توسعه روستایی نیز، توجه به سرمایه اجتماعی به‌عنوان مکمل سرمایه‌های طبیعی و انسانی امری ضروری می‌باشد. در واقع سرمایه اجتماعی با تأکید بر شبکه‌ای شدن، اعتماد و روابط در داخل جامعه نقش زیادی در توسعه روستایی به‌ویژه کارآفرینی برعهده می‌گیرد (Gulumser et al., 2012: 4). از این رو در سطح محلی، سرمایه اجتماعی به‌عنوان بخشی از دارایی‌های متعلق به جامعه محلی، به‌عنوان شبکه‌هایی از اعتماد، انسجام و روابط متقابل بین اعضای جامعه، مشارکت و همکاری بین آنها و میزان پذیرش تصمیمات نهادی حائز اهمیت، مطرح می‌باشد که توانایی محلی برای پاسخ‌گویی به چالش‌ها در چارچوبی با تغییرات سریع را افزایش می‌دهد و به اعضا، برای تبدیل دارایی‌های اجتماعی خود به دارایی‌های اقتصادی، اجتماعی و محیط‌زیستی کمک می‌کند و می‌تواند مسیر جوامع محلی را در رسیدن به توسعه پایدار فراهم نماید (رکن‌الدین افتخاری، ۱۳۸۹؛ جردن و همکاران، ۲۰۱۰؛ گلومسر و همکاران، ۲۰۱۲؛ ترانس کی، ۲۰۱۳). بنابراین سرمایه اجتماعی در نقش خرد جمعی و مسئولیت‌پذیری مدنی ظاهر می‌شود و جامعه را به چیزی بیشتر از مجموعه افراد و قابلیت‌های آن تبدیل می‌کند (goorataert, 1998: 5). از این رو می‌توان گفت سرمایه اجتماعی بخش جدایی‌ناپذیر در توسعه پایدار روستایی است (شکل ۱).



شکل ۲- مدل مفهومی ارتباط سرمایه اجتماعی و توسعه پایدار روستایی

### ۳- روش، تکنیک‌ها و قلمرو

این پژوهش از نظر هدف کاربردی و از نظر چگونگی جمع‌آوری داده‌ها پیمایشی است. همچنین تحقیق حاضر یک مطالعه موردی و از نظر ماهیت توصیفی-تحلیلی و همبستگی است. در این پژوهش به‌منظور گردآوری اطلاعات از روش‌های اسنادی و میدانی بهره گرفته شده‌است. داده‌های فضایی و توصیفی با مراجعه مستقیم به مراکز آماری و

به کارگیری آمار نامه‌های شهرستان و آبادی‌های کشور گردآوری گردید و سپس از طریق پرسشگری و مطالعات میدانی اطلاعات مربوط به متغیرهای تحقیق تکمیل گردید. با توجه به بررسی‌های اسنادی مطالعات گذشته سرمایه اجتماعی از طریق ۵ مؤلفه و ۴۷ شاخص و توسعه پایدار روستایی در سه بُعد و ۴۲ شاخص عملیاتی شدند (جدول ۳). ابزار گردآوری داده‌ها پرسشنامه‌های محقق ساخته در قالب طیف لیکرت ۵ گزینه‌ای بوده است. روایی گویه‌های تبیین‌کننده سرمایه اجتماعی و توسعه پایدار بر پایه آزمون KMO، به ترتیب برابر با ۰/۸۳۱ و ۰/۷۹۵ به دست آمد. همچنین جهت اعتبار سازه‌ای پرسش‌نامه از ضریب آلفا کرونباخ استفاده شد و بر اساس آن پرسش‌نامه پژوهش دارای ضریب ۰/۸۸۲ است و در نتیجه پایایی و اعتبار پرسش‌نامه تأیید شد. نوع تحلیل یا شیوه تجزیه و تحلیل داده با به کارگیری روش آماری مدل معادلات ساختاری<sup>۱</sup> (SEM) یا مدل‌یابی علی<sup>۲</sup> حداقل مربعات جزئی صورت گرفته است.

جدول ۳- مؤلفه‌های تبیین‌کننده سرمایه اجتماعی و توسعه پایدار روستایی

ابعاد	مؤلفه‌ها	گویه
مشارکت اجتماعی	مشارکت در حفاظت از محیط روستا - مشارکت در تصمیمات محلی و هم فکر - مشارکت در برنامه‌های عمرانی و تسهیل‌گری - مشارکت در امور روستا به صورت داوطلبانه - مشارکت در امور خیریه روستا	۷
اعتماد اجتماعی	اعتماد بین فردی - میزان اعتماد به نهادهای اجتماعی روستا - اعتماد به خانواده و اقوام و دوستان - به افراد ناشناس - میزان اعتماد به رسانه‌ها - میزان اعتماد به عموم مردم روستا - میزان اعتماد به گردشگران روستا - میزان اعتماد به مهاجرین وارد شده به روستا - میزان اعتماد - اعتماد به دولت - میزان به مسئولین روستا (دهیار و شورا) - میزان اعتماد به شرکت تعاونی روستایی - میزان تمایل به ضمانت مالی دوستان و خویشان - اعتماد در امانت دادن به دیگران - وفای به عهد و پیمان	۱۰
شبکه اجتماعی	ارتباط خویشاوندی - ارتباط غیر خویشاوندی - میزان عضویت در گروه آشنایان برای تأمین نیازهای مالی یکدیگر (سندوق‌های الحسنه دوستانه غیر رسمی) - میزان ارتباط و تعامل با شورا - میزان ارتباط و تعامل با دهیاری - میزان راهنمایی اعضای خانواده هنگام نزاع و دعوا از سوی افراد دیگر - میزان شرکت در جلسه‌های نهادهای روستایی (سیخ، شورا، انجمن اولیاء) - میزان مشارکت در انتخابات روستا - میزان ارتباط و تعامل کارشناسان ترویج	۹
آگاهی اجتماعی	میزان آگاهی فردی - میزان آگاهی اجتماعی - میزان آگاهی از وظایف سازمان‌های دولتی و غیر دولتی - میزان آگاهی از مزایای مشارکت در جامعه - میزان آگاهی از فعالیت‌های مذهبی، اجتماعی و خیریه در روستا - دسترسی به منابع اطلاعاتی - به کارگیری تجارب دیگران	۸
انسجام اجتماعی	میزان احترام و صمیمیت افراد - میزان نبود اختلاف، درگیری و نزاع در روستا - میزان همدلی میان مردم روستا، - میزان نبود چند دستگی و اختلاف بین طایفه‌ای - میزان احترام مردم روستا به یکدیگر - میزان احترام مردم روستا به ریش سفید - میزان احترام مردم روستا به اعضای شورا - میزان احترام مردم روستا به دهیار - میزان همبستگی و کمک به یکدیگر در مواقع مشکل و گرفتاری - یکپارچگی اجتماعی	۹
بُعد محیط‌زیستی	وضعیت به کارگیری روش‌های تلفیقی مبارزه با آفات توسط روستاییان - میزان به کارگیری روش‌های مبارزه شیمیایی با آفات و بیماری‌ها در مزارع (منفی) - میزان مصرف کودهای شیمیایی توسط روستاییان برای تقویت خاک اراضی کشاورزی (منفی) - وضعیت رعایت زمان‌بندی بهینه برای مبارزه شیمیایی با آفات توسط روستاییان - میزان تبدیل اراضی منابع طبیعی (مراتع و جنگل‌ها) به زمین‌های کشاورزی /باغ (منفی) - اهمیت دهی روستاییان به بهداشت عمومی روستا به لحاظ جمع‌آوری بهداشتی زباله وضعیت روستا از نظر بهره‌مندی و توسعه فضای سبز - وضعیت روستا از نظر چشم‌انداز روستایی و زیباسازی محیط - اهمیت دهی روستاییان به پرهیز از آلودگی منابع آب روستا - اهمیت دهی روستاییان به پرهیز از اقدامات مؤثر بر آلودگی و فرسایش خاک (شخم بی‌رویه؛ مصرف بی‌رویه کودها و سموم شیمیایی و غیره) - اهمیت دهی روستاییان به حفظ گونه‌های گیاهی قلمرو روستا - اهمیت دهی روستاییان به حفظ گونه‌های جانوری قلمرو روستا و حفاظت از آنها در برابر حوادث - وضعیت روستا از نظر مقاوم‌سازی مسکن روستایی - وضعیت روستا از نظر لایروبی جوی‌ها و نهرها	۷

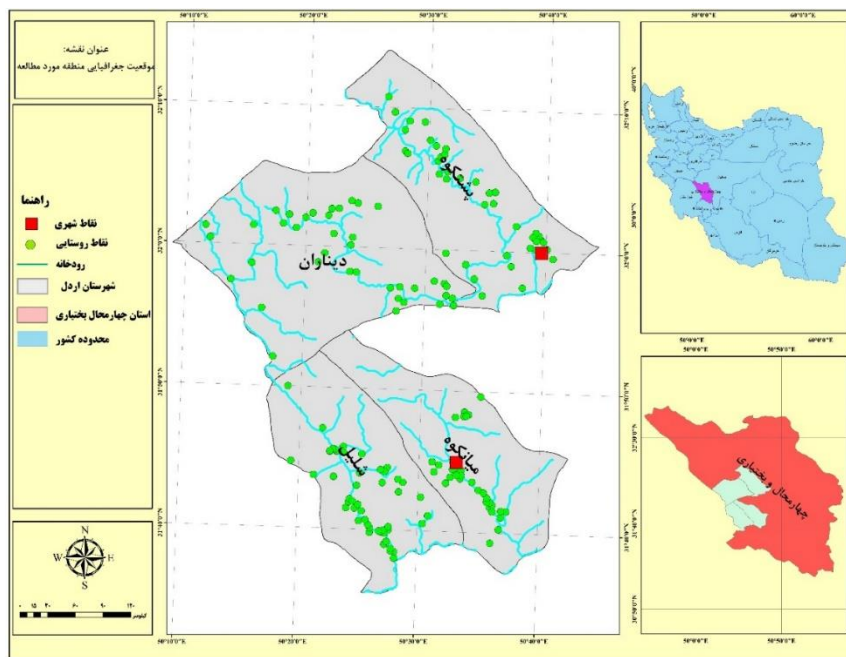
<sup>1</sup> - Structural Equation Modeling

<sup>2</sup> - Causal Modeling

ابعاد	مؤلفه‌ها	گویه
بعد اقتصادی	وضعیت عملکرد تولیدات کشاورزی - وضعیت سرمایه‌گذاری ساکنین در بخش کشاورزی - وضعیت سرمایه‌گذاری روستاییان در صنایع تبدیلی کشاورزی - وضعیت بهره‌مندی از بیمه محصولات کشاورزی - وضعیت اشتغال در بخش غیر کشاورزی - وضعیت بهره‌مندی از وام و تسهیلات کشاورزی - وضعیت اشتغال - وضعیت ثبات و امنیت درآمد - وضعیت اشتغال زنان در بخش کشاورزی - وضعیت فعالیت زنان در بخش غیر کشاورزی - میزان زمین کشاورزی در ابعاد خرد (منفی) - میزان مناسب بودن تعداد دام‌های روستاییان با هدف تولید برای بازار - میزان مناسب بودن مساحت اراضی کشاورزی تحت مالکیت روستاییان با هدف تولید برای بازار - وضعیت بهره‌مندی روستاییان از فناوری‌های کشاورزی (سیستم‌های آبیاری نوین؛ ماشین آلات جدید؛ ابزار مبارزه بیولوژیک غیره) - وضعیت کیفیت (سالم و نو بودن؛ به‌روز بودن) فناوری‌های کشاورزی در دسترس روستاییان	۵
بعد اجتماعی	وضعیت دسترسی به و سایل حمل و نقل عمومی در روستا - وضعیت دسترسی به امکانات بهداشتی و درمانی در روستا - وضعیت دسترسی به آموزش‌های عمومی پایه (دبستان و راهنمایی) - وضعیت دسترسی به دبیرستان در روستا - وضعیت دسترسی به آب آشامیدنی سالم در روستا - وضعیت دسترسی به خدمات ارتباطی (تلفن، تلفن همراه، اینترنت) - وضعیت دسترسی به آموزش‌های ترویجی - وضعیت دسترسی مناسب روستاییان برای تأمین آسان مایحتاج روزانه زندگی خود در روستا - وضعیت همکاری با مسوولین محلی در انجام امور روستا - وضعیت همکاری با سایر مردم روستا برای انجام امور روستای محل سکونت - وضعیت بهره‌مندی روستاییان از بیمه درمانی روستایی - میزان تمایل روستاییان برای مهاجرت به شهر - میزان اهمیت‌دهی روستاییان به حفظ منابع برای آینده - میزان مداخله‌گری روستاییان در تصمیم‌گیری‌های روستا - میزان احساس رضایت کلی روستاییان از زندگی در روستا - وضعیت امنیت انتظامی در روستا (نبود سرقت، جرم و جنایت)	۷

منبع: شریفی و همکاران (۱۳۹۶)؛ رضوانی و همکاران (۱۳۹۴)؛ رکن‌الدین افتخاری و همکاران (۱۳۹۴)؛ رو میانی و همکاران (۱۳۹۴)؛ فرجی سبکبار و همکاران (۱۳۹۴)؛ عنایتانی، (۱۳۹۳)؛ مرید سادات (۱۳۹۳)؛ رضایی و زارعی (۱۳۹۳)؛ خانی و همکاران (۱۳۹۳)؛ می‌ری و همکاران (۱۳۸۹)؛ Ahn et al, (2002); Bell & Morse, (2003); Putnam (1993); Isanezhad et al, (2014); Li et al, (2005); Grootaert et al, (2004)

جامعه آماری تحقیق حاضر را سکونتگاه‌های روستایی شهرستان اردل تشکیل می‌دهد. این شهرستان با وسعتی حدود ۵ / ۲۵۸۷ کیلومترمربع در جنوب غربی استان چهارمحال و بختیاری قرار دارد (شکل ۳). بر پایه آخرین تقسیمات سیاسی شهرستان اردل دارای دو بخش مرکزی و میانکوه می‌باشد که دو دهستان پشتکوه و دیناران در بخش مرکزی و دهستان شلیل و میانکوه در بخش میانکوه قرار دارند. با توجه به سرشماری نفوس و مسکن سال ۱۳۹۵ جمعیت روستایی این شهرستان ۲۸/۳۸۹ نفر بوده است که در ۸۶ روستا ساکن هستند. برای نمونه‌گیری از روستاهای دارای سکنه، از روش طبقه‌بندی فضایی استفاده شد. بدین منظور با به‌کارگیری ۳ فاکتور (۱ دوری نزدیکی به شهر، ۲ جمعیت بالای ۲۰ خانوار و ۳ موقعیت طبیعی، ۳۰ درصد از ۸۶ روستای دارای سکنه شهرستان اردل که دربرگیرنده ۲۶ روستا می‌شود به‌عنوان روستاهای نمونه مورد مطالعه تحقیق انتخاب شد.



شکل ۳- موقعیت جغرافیای شهرستان اردل

مجموع جمعیت ۲۶ روستای منتخب بر اساس آخرین سرشماری سال ۱۳۹۵ برابر با ۲۳۶۷۶ نفر است و ۵۷۷۳ خانوار در این روستاها ساکن هستند. با به کارگیری فرما کوکران و با سطح خطالی ۰/۰۵ درصد تعداد نمونه های پژوهش ۳۶۱ خانوار به دست آمد. از آنجا که تعداد خانوارهای هر یک از روستاها متفاوت است جهت توزیع درست پرسش نامه از ضریب تناسب برای هر روستا استفاده گردید (جدول ۴). برای انتخاب خانوارها نیز از روش هدفمند و دست یافتنی استفاده شد.

جدول ۴- تعداد نمونه هر روستا و نمونه کل

دهستان	روستا	جمعیت کل	تعداد خانوار	حجم نمونه
پشتکوه	البکوه	۲۷۱۴	۷۱۶	۴۵
پشتکوه	سرچاه	۱۸۹۷	۴۶۹	۲۹
پشتکوه	شلیل علیا	۴۷۲	۱۰۹	۷
پشتکوه	عزیز آباد سفلی	۳۸۴	۸۸	۶
پشتکوه	بهشت آباد	۲۳۰	۵۹	۴
پشتکوه	سرخون	۱۷۳۷	۳۹۲	۲۵
پشتکوه	رفن	۹۱۹	۲۴۳	۱۵
پشتکوه	دوازده امام	۱۶۹۴	۴۰۷	۲۵
پشتکوه	زردلیمه	۱۰۳	۲۵	۲
دیناران	مور	۱۶۵	۳۳	۲
دیناران	کاج	۴۰۲۷	۹۸۲	۶۱
دیناران	نو ترکی	۳۶۳	۶۳	۴
دیناران	ده عزیزی گندمکار وسطی	۲۱۹	۵۴	۳
دیناران	شیخ محمود	۲۹۸	۷۹	۵
شلیل	دشتک	۴۳۴۸	۱۰۹۲	۶۸

دهستان	روستا	جمعیت کل	تعداد خانوار	حجم نمونه
شلیل	عباس آباد	۱۲۱	۳۴	۲
شلیل	ده دلی	۱۲۱	۳۳	۱
شلیل	قلعه درویش	۴۸۳	۱۳۹	۹
شلیل	شکرآباد	۸۷۰	۱۹۱	۱۲
میانکوه	آب تلخک	۸۴	۲۰	۱
میانکوه	لشترگورئی	۱۴۵	۲۸	۲
میانکوه	سرپیر	۱۰۵	۳۷	۲
میانکوه	اسلام آباد	۱۰۱	۲۵	۲
میانکوه	لندی	۷۲۴	۱۴۴	۹
میانکوه	ورزرد	۴۴۲	۱۰۶	۷
میانکوه	شهرک ممسنی	۹۱۰	۲۲۵	۱۴
	جمع	۲۳۶۷۶	۵۷۷۳	۳۶۱

#### ۴- یافته‌ها و تحلیل داده

بر اساس نتایج به‌دست‌آمده از آمارهای توصیفی، از مجموع ۳۶۱ نمونه آماری بررسی شده ۷۹/۴ درصد پاسخ‌دهندگان مرد و ۲۰/۶ درصد زن بوده‌اند. از لحاظ متغیر سن، میانگین سنی افراد مشارکت‌کننده ۳۰/۳۴ سال با انحراف معیار ۱۰/۴ می‌باشد. بر اساس طبقه‌بندی سنی انجام‌شده، ۳۶/۲ درصد از شرکت‌کنندگان در گروه سنی ۲۴-۲۸ ساله قرار دارند و بیشترین فراوانی مربوط به این گروه است. از لحاظ وضعیت تأهل از مجموع ۳۶۱ نمونه آماری ۷۲/۳ درصد متأهل و ۲۷/۷ درصد مجرد بوده‌اند. از نظر وضعیت تحصیلی بیشترین فراوانی مربوط به مقطع دیپلم بوده که ۲۹/۴ درصد پاسخ‌گویان را شامل می‌شود. بررسی اشتغال سرپرستان خانوار نشان داد که شاغلین بخش کشاورزی با ۸۳/۶ درصد بیشترین فراوانی را به خود اختصاص داده است. جهت سنجش وضعیت سرمایه اجتماعی روستاهای مورد مطالعه از متغیرهای مشارکت اجتماعی، اعتماد اجتماعی، شبکه اجتماعی، آگاهی اجتماعی، انسجام اجتماعی، به‌همراه ۶۱ گویه استفاده شد. اطلاعات به‌دست‌آمده از پرسش‌نامه نشان می‌دهد که از منظر پاسخ‌گویان متغیر آگاهی اجتماعی با میانگین ۲/۱ دارای کمترین و متغیر مشارکت اجتماعی با میانگین ۳/۶ بیشترین آماره بوده است و وضعیت بهتری نسبت به سایر متغیرها داشته است. همچنین وضعیت ابعاد توسعه پایدار در روستاهای مورد مطالعه نشان داد که بُعد محیطی با میانگین ۳/۲ و بُعد اقتصادی با میانگین ۱/۸ به‌ترتیب بیشترین و کمترین آماره را داشته‌اند.

روی‌هم‌رفته وضعیت سرمایه اجتماعی روستاهای مورد مطالعه با میانگین ۲/۳ در سطح ضعیفی قرار دارد. به همین ترتیب وضعیت توسعه پایدار روستایی منطقه مورد مطالعه با میانگین ۲/۴ نیز در وضعیت متوسط رو به پایین قرار دارد. توزیع فضایی میانگین سرمایه اجتماعی روستاهای مورد مطالعه نشان می‌دهد که روستاهای عزیزآباد، دوازده امام و سرچاه به‌ترتیب با میانگین‌های ۴/۲، ۳/۸۹ و ۳/۶۳ بیشترین و روستاهای آب تلخک، ده دلی و مور کمترین آماره‌ها را دارند. جهت انتخاب آزمون‌های مناسب برای موشکافی یافته‌ها از آزمون کولموگروف - اسمیرنف استفاده شد. نتایج به‌دست‌آمده برای دو متغیر سرمایه اجتماعی و توسعه پایدار به‌همراه ابعاد و مولفه‌های آن نشان داد که تمامی متغیرها در سطح ۵ درصد معنادار بوده و از این رو توزیع نرمال نمی‌باشد (جدول ۵).

جدول ۵- آزمون کولموگروف اسمیرنوف جهت بررسی نرمال بودن توزیع داده‌ها

متغیرها	مولفه‌ها	میانگین	انحراف معیار	Z	Sin
سرمایه اجتماعی	مشارکت اجتماعی	۳/۶	۰/۳۸	۱/۶۲	۰/۰۰۳
	اعتماد اجتماعی	۲/۸	۰/۴۵	۱/۹۵	۰/۰۰۱
	انسجام اجتماعی	۲/۵	۰/۶۳	۱/۵۱	۰/۰۰۲
	شبکه اجتماعی	۳/۴	۰/۴۹	۲/۵۲	۰/۰۰
	آگاهی اجتماعی	۲/۱	۰/۴۴	۱/۷۹	۰/۰۰۳
توسعه پایدار	بُعد زیست‌محیطی	۳/۲	۰/۲۶	۲/۱۸	۰/۰۰
	بُعد اجتماعی	۲/۲	۰/۳۶	۲/۲۵	۰/۰۰
	بُعد اقتصادی	۱/۸	۰/۳۳	۲/۱۹	۰/۰۰

نتایج حاصل از آزمون همبستگی کندال نشان داد که ارتباط بین متغیرهای مستقل (آگاهی اجتماعی، مشارکت اجتماعی، اعتماد اجتماعی، اعتماد اجتماعی و شبکه اجتماعی) و توسعه پایدار روستایی در سطح کمتر از ۰/۰۱ درصد معنادار هستند (جدول ۶). تمامی ضرایب همبستگی به دست آمده به جز متغیر آگاهی اجتماعی مثبت و معنادار می‌باشد. از این رو با ارتقا سطح مولفه‌های سرمایه اجتماعی، وضعیت توسعه پایدار سکونتگاه‌های مورد مطالعه نیز افزایش خواهد یافت. در این میان بین متغیر آگاهی اجتماعی و توسعه پایدار سکونتگاه‌های روستایی منتخب رابطه معناداری مشاهده نشد. بررسی فضایی روابط نشان می‌دهد که در اغلب روستاها روابط معنادار و با شدت بالا است. اما در چهار روستای رفت، مور، دشتک و سرپیر همبستگی بین متغیرهای مورد بررسی وجود ندارد. آمارها نشان دادند بیشترین همبستگی میان متغیرهای مورد مطالعه در روستاهای عزیزآباد و الیکوه با شدت‌های ۰/۹۴۱ و ۰/۹۵۹ شکل گرفته است.

جدول ۶- روابط بین متغیرهای سرمایه اجتماعی و توسعه پایدار روستایی

نتیجه آزمون	توسعه پایدار روستایی		وابسته	مستقل
	سطح معناداری	ضریب همبستگی Kendall's tau-b		
رابطه معنادار است	۰/۰۰۰	۰/۶۹۲	سرمایه اجتماعی	انسجام اجتماعی
رابطه معنادار نیست	۰/۱۹۴	-۰/۰۵۲		آگاهی اجتماعی
رابطه معنادار است	۰/۰۰۰	۰/۵۲۳		مشارکت اجتماعی
رابطه معنادار است	۰/۰۰۰	۰/۶۶۳		شبکه اجتماعی
رابطه معنادار است	۰/۰۰۰	۰/۴۴۷		اعتماد اجتماعی

منبع: یافته‌های پژوهش، ۱۴۰۲

جدول به منظور آزمون مدل مفهومی پژوهش و تحلیل اثرات سرمایه اجتماعی بر توسعه پایدار روستایی با تکیه به مبانی نظری و بر پایه آنچه در روش‌شناسی تحقیق بیان شد از مدل‌سازی معادلات ساختاری به روش حداقل مربعات جزئی با نرم‌افزار PLS.3 استفاده شد. در روش معادلات ساختاری با رویکرد حداقل مربعات جزئی ابتدا باید به بررسی برازش مدل اندازه‌گیری و سپس بررسی سؤال پژوهش در قالب برازش مدل ساختاری پژوهش پرداخت. برازش مدل اندازه‌گیری با بررسی سه معیار پایایی، روایی همگرا، روایی واگرا و برازش کلی مدل مورد ارزیابی قرار می‌گیرد. روایی همگرا به میزان توانایی شاخص‌های یک بعد در تبیین آن بعد اشاره دارد و روایی واگرا نیز بیان‌کننده این موضوع است که سازه‌های مدل پژوهش باید همبستگی بیشتری با سؤالات خود داشته باشند تا با سازه‌های دیگر (Hulland, 1999: 195). جهت بررسی

پایایی، شاخص‌های پایایی ترکیبی<sup>۱</sup>، میانگین واریانس<sup>۲</sup> استخراج شده و بارهای عاملی استفاده گردید. چنانچه مقدار پایایی ترکیبی بزرگ‌تر از ۰/۷، میانگین واریانس استخراج شده بزرگ‌تر از ۰/۵ (Magner et al., 1996: 41) و بارهای عاملی با شرط معنی‌دار بودن بزرگ‌تر از ۰/۰۵ باشد، پایایی مدل‌های اندازه‌گیری مورد تأیید است (امانی و همکاران، ۱۳۹۳). با توجه به نتایج به‌دست‌آمده (جدول ۳) مقدار میانگین واریانس استخراج شده سازه‌ها از ۰/۵ بیشتر است به این معنی که متغیر پنهان توانسته بیش از ۵۰ درصد واریانس متغیرهای آشکار خود را تعیین کند. از این رو روایی همگرایی پرسشنامه تأیید می‌شود. همچنین با توجه به مقادیر بیشتر از ۰/۷ پایایی ترکیبی و آلفا کرونباخ متغیرهای پنهان وضعیت پایایی پژوهش تأیید شد (جدول ۷).

جدول ۷- شاخص‌های بررسی پایایی و روایی سازه‌های پژوهش

متغیرها	گویه‌ها	AVE	پایایی ترکیبی	آلفای کرونباخ	سوالات	بار عاملی	ارزش t
					q1	۰/۷۹۴	۴۳/۱۵۴
					q2	۰/۷۹۵	۵۹/۰۴۴
					q3	۰/۸۲۹	۶۴/۰۱۲
					q4	۰/۸۳۸	۶۴/۲۱
				۰/۸۹۸	q5	۰/۸۴۲	۶۵/۰۷۷
			۰/۹۲۱		q6	۰/۸۳۷	۷۷/۲۶۷
	آگاهی اجتماعی	۰/۵۷۸			q7	۰/۸۲۱	۳۲/۴۹۳
					q8	۰/۷۱۳	۲۹/۱۰۳
					q9	۰/۶۷۹	۱۲/۵۸۳
					q10	۰/۶۸۳	۹/۴۸۵۹
					q11	۰/۵۳۵	۵۷/۸۹۱
					q12	۰/۸۴۱	۶۹/۶۱۹
				۰/۹۲۳	q13	۰/۸۴۳	۶۷/۱۶۵
			۰/۹۳۶		q14	۰/۸۵۶	۶۳/۰۲۹
	اعتماد اجتماعی	۰/۵۹۶			q15	۰/۷۶۸	۵۹/۶۷۲
					q16	۰/۲۰۱	۳۲/۰۷۳
					q17	۰/۸۲۸	۲۵/۴۷۴
					q18	۰/۸۳۷	۲۷/۸۲۸
					q19	۰/۸۵۹	۱۶/۰۶۷
					q20	۰/۸۶۵	۵۵/۷۷۷
					q21	۰/۸۱	۶۳/۰۲۶
					q22	۰/۷۷۳	۳۶/۵۳۶
				۰/۸۹۷	q23	۰/۸۴۵	۳/۸۰۱
			۰/۹۲۰		q24	۰/۷۸۴	۶۸
	سرمایه اجتماعی	۰/۵۷۶			q25	۰/۷۳۵	۵۳/۰۶۶
					q26	۰/۸۰۳	۶۱/۶۸۹
					q27	۰/۸۲۲	۶۸/۷۰۳
					q28	۰/۶۰۴	۴۹/۵۳۴
					q29	۰/۴۳۹	۳۳/۵۰۱
				۰/۷۷۱	q30	۰/۵۴۸	۴۲/۵۸۵
	انسجام اجتماعی	۰/۵۱۷	۰/۸۴۰		q31	۰/۸۳۵	۳۵/۲۲۱

<sup>۱</sup>-Average Variance Extracted (AVE)

<sup>۲</sup>-Composite Reliability (CR)

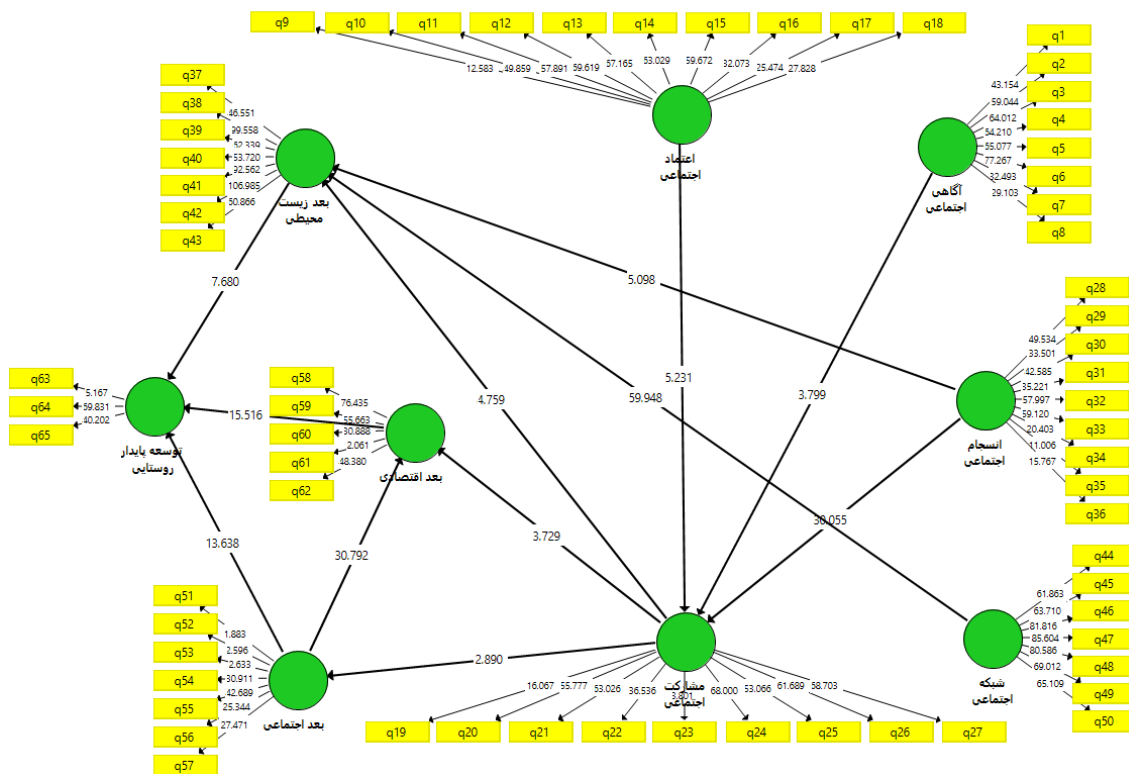




۵۷/۹۹۷	۰/۹۰۲	q32			
۵۹/۱۲	۰/۸۸۲	q33			
۲۰/۴۰۳	۰/۸۵۶	q34			
۱۱/۰۰۶	۰/۸۲۱	q35			
۱۵/۷۶۷	۰/۸۹۶	q36			
۴۶/۵۵۱	۰/۹۰۹	q37			
۹۹/۵۵۸	۰/۸۸۹	q38			
۶۲/۳۳۹	۰/۸۶۶	q39			
۵۳/۷۲	۰/۸۴۹	q40	۰/۹۲۶	۰/۹۴۸	۰/۸۲۱ بُعد زیست محیطی
۹۲/۵۶۲	۰/۸۹۳	q41			
۱۰۶/۹۸۵	۰/۸۹۲	q42			
۶۰/۸۶۶	۰/۸۹۱	q43			
۶۱/۸۶۳	۰/۸۷۵	q44			
۶۳/۷۱	۰/۸۳۸	q45			
۸۱/۸۱۶	۰/۸۷۶	q46			
۸۵/۶۰۴	۰/۱۵۳	q47	۰/۹۰۰	۰/۹۲۳	۰/۶۶۷
۸۰/۵۸۶	۰/۲۴۸	q48			
۶۹/۰۱۲	۰/۲۳۸	q49			
۶۵/۱۰۹	۰/۸۰۲	q50			
۱/۸۸۳	۰/۸۵	q51			
۲/۵۹۶	۰/۷۹۵	q52			
۲/۶۳۳	۰/۷۹۱	q53			
۳۰/۹۱۱	۰/۸۷۸	q54	۰/۷۰۰	۰/۸۰۵	۰/۵۲۱ بُعد اجتماعی
۴۲/۶۸۹	۰/۸۶۳	q55			
۲۵/۳۴۴	۰/۸۵۶	q56			
۲۷/۴۷۱	۰/۷۸۵	q57			
۷۶/۴۳۵	۰/۱۳۱	q58			
۵۵/۶۶۳	۰/۸۳	q59			
۳۰/۸۸۸	۰/۴۱۳	q60			بُعد اقتصادی
۲/۰۶۱	۰/۸۸۲	q61			
۴۸/۳۸	۰/۸۲۲	q62			

منبع: یافته‌های پژوهش، ۱۴۰۲

پس از تأیید روایی و پایایی مدل اندازه‌گیری جهت سنجش تأثیر متغیرهای سرمایه اجتماعی بر سطح توسعه پایدار نقاط مورد مطالعه، متغیرهای مستقل و وابسته پژوهش به صورت متغیرهای پنهان و در قالب مدل عاملی مرتبه‌ی اول وارد مدل معادلات ساختاری شدند (شکل ۳).



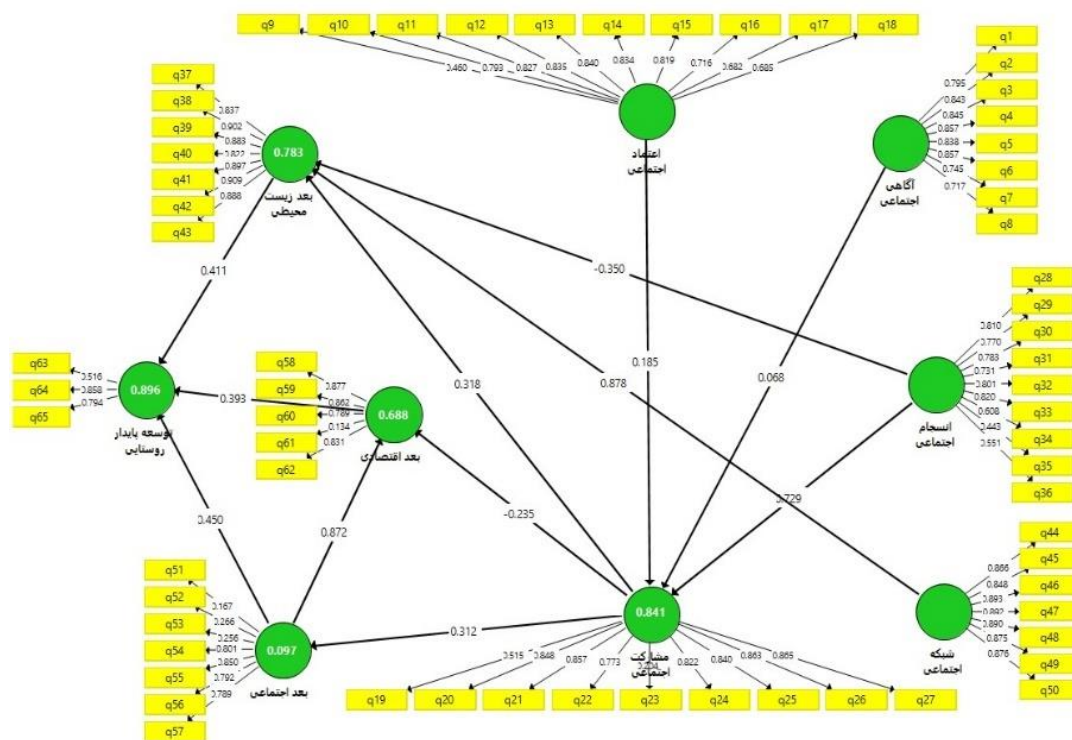
شکل ۴- مدل ساختاری ارتباط متغیرهای سرمایه اجتماعی و توسعه پایدار روستایی

در شکل ۴ بر اساس آزمون Bootstrapp مقادیر T بین متغیرها به دست آمده است. در این آزمون که در سطح ۰/۰۵ انجام شد باید مقادیر T (اعداد روی فلش‌ها) بیش از ۱/۹۶ باشد که معناداری روابط بین متغیرها تایید شود (Vinzi et al., 2010: 47). همان گونه که در شکل ۳ مشخص است، مقادیر آماره T بین تمامی متغیرهای مستقل و توسعه پایدار بیش از ۱/۹۶ به دست آمده و در واقع ارتباط ما بین متغیرها در سطح روستاهای منتخب با سطح اطمینان ۰/۰۱ تأیید می‌شود. همچنین جهت بررسی معناداری ضریب مسیر لازم است که مقادیر آماره T برای هر مسیر مشخص گردد (جدول ۸).

جدول ۸- اثرات مستقیم متغیرهای پنهان پژوهش

P Values	T Statistics ( O/STDEV )	ضریب بتای استاندارد	
۰/۰۰۰	۴/۰۰۸	۰/۰۲۱	آگاهی اجتماعی -> مشارکت اجتماعی
۰/۰۰۰	۵/۳۰۳	۰/۰۳۴	اعتماد اجتماعی -> مشارکت اجتماعی
۰/۰۰۰	۵/۰۱۷	۰/۰۶۹	انسجام اجتماعی -> بُعد محیط زیستی
۰/۰۰۰	۲۹/۶۷۳	۰/۰۲۴	انسجام اجتماعی -> مشارکت اجتماعی
۰/۰۰۰	۳۰/۴۶۶	۰/۰۲۹	بُعد اجتماعی -> بُعد اقتصادی
۰/۰۰۰	۱۲/۲۶۹	۰/۰۳۹	بُعد اجتماعی -> توسعه پایدار روستایی
۰/۰۰۰	۱۵/۱۰۶	۰/۰۲۷	بُعد اقتصادی -> توسعه پایدار روستایی
۰/۰۰۰	۷/۴۷۹	۰/۰۴۲	بُعد زیست محیطی -> توسعه پایدار روستایی
۰/۰۰۰	۶۲/۳۹۵	۰/۰۱۴	شبکه اجتماعی -> بُعد زیست محیطی
۰/۰۰۵	۲/۸۲۲	۰/۱۰۷	مشارکت اجتماعی -> بُعد اجتماعی
۰/۰۰۰	۳/۷۵۹	۰/۰۰۶	مشارکت اجتماعی -> بُعد اقتصادی
۰/۰۰۰	۴/۸۱۶	۰/۰۶۵	مشارکت اجتماعی -> بُعد زیست محیطی

در شکل (۵) ضرایب مسیر نشان داده شده است. منظور از ضریب مسیر همان بتای استاندارد شده در رگرسیون خطی است که ضرایب مسیر مثبت نشان دهنده روابط مستقیم بین متغیرهای پنهان درون‌زا و برون‌زا و ضرایب منفی نشان دهنده روابط معکوس بین آنهاست. براساس نتایج تحلیل مسیر می‌توان گفت که تمامی روابط بین متغیرهای پنهان درون‌زا و برون‌زا و مستقیم بوده به جزء رابطه متغیر انسجام اجتماعی با بُعد زیست‌محیطی و همچنین مشارکت اجتماعی با بُعد اقتصادی که منفی به دست آمده و نشانگر وجود رابطه معکوس مابین آنهاست.



شکل ۵ - ارزیابی مدل ساختاری برای متغیرهای مستقل و ردپای اکولوژیکی

در شکل ۵ اعداد داخل دایره‌ها بیانگر مقدار اسکور (R2) مدل می‌باشد که متغیرهای پنهان با فلش به آن دایره وارد شده است. این مقادیر از حذف هیچ کدام از متغیرها برای تعدیل سایر متغیرها خبر نمی‌دهد؛ اما نکته قابل توجه میزان قابل توجه اسکور است. نتایج نشان می‌دهد مقادیر تمام متغیرهای پنهان به جز بُعد اجتماعی با مقدار اسکور بالاتر از مقدار استاندارد (۰/۶۲۱) بوده و بنابراین در حد آستانه «قابل توجه» توصیف می‌شود. متغیر مشارکت اجتماعی با مقدار اسکور (۰/۸۴۱) بالاتر از بقیه متغیرها می‌باشد. با توجه به شکل ۵ تمامی متغیرهای مستقل پژوهش به صورت مستقیم بر توسعه پایدار تأثیر ندارند و در این میان متغیرهای میانجی جهت تأثیرگذاری وجود دارند. از این رو رابطه بین متغیرهای مستقل و وابسته پژوهش به صورت غیر مستقیم و معنادار است. بر اساس ضریب تعیین به دست آمده، حدود ۹۰ درصد از تغییرات توسعه پایدار روستاهای مورد مطالعه توسط متغیرهای سرمایه اجتماعی پیش‌بینی می‌شود (جدول ۹).

جدول ۹- سنجش روابط و اثرات متغیرهای پژوهش بر رد پای اکولوژیکی

متغیرها	متغیرهای میانجی	متغیر وابسته	ضریب تعیین	برآورد	
				کل	مستقیم
				اثر	اثر غیرمستقیم
شبکه اجتماعی	بُعد زیست محیطی ←			۰/۳۶۰	۰/۰۰۰
انسجام اجتماعی	مشارکت اجتماعی، بُعد اجتماعی ←			۰/۰۶۵	۰/۰۰۰
آگاهی اجتماعی	مشارکت اجتماعی، بُعد اجتماعی ←			۰/۰۱۹	۰/۰۰۰
اعتماد اجتماعی	مشارکت اجتماعی، بُعد اجتماعی ←			۰/۰۵۳	۰/۰۰۰
بُعد اجتماعی	بُعد اقتصادی ←	۰/۸۹۶		۰/۳۴۳	۰/۰۰۰
مشارکت اجتماعی	بُعد اقتصادی ←			۰/۲۸۶	۰/۰۰۰
بُعد زیست محیطی	←			۰/۴۱۱	-
بُعد اجتماعی	←			۰/۷۹۳	-
بُعد اقتصادی	←			۰/۳۹۳	-

منبع: یافته‌های پژوهش، ۱۴۰۲

بر اساس نتایج تحلیل‌های انجام یافته می‌توان گفت که سازه‌های مولفه‌های سرمایه اجتماعی در مجموع ۰/۹۰ درصد واریانس متغیر توسعه پایدار را پیش بینی می‌کنند که با توجه به میزان اثر و شاخص ضریب تعیین این مقدار در سطح "زیاد" برآورد می‌شود. به این معنی که متغیرهای مستقل توان بالایی در تبیین واریانس متغیر توسعه پایدار دارند. ۹۵ درصد معنادار است چرا که مقدار  $P$  کمتر از ۰/۰۵ به دست آمده است. یعنی با افزایش یک واحدی متغیرهای مستقل (نسبت به ضریب تأثیر به دست آمده) متغیر وابسته نیز افزایش پیدا می‌کند و برعکس. در پایان بر پایه مقادیر ضریب اثر مستقیم و غیرمستقیم، تأثیر متغیرهای مستقل بر توسعه پایدار روستاها مثبت و به میزان زیاد برآورد شد. از نظر روستاییان، شبکه اجتماعی با ضریب ۰/۳۶۰ در میان مولفه‌های سرمایه اجتماعی و بُعد اجتماعی در میان ابعاد توسعه پایدار با ضریب ۰/۷۹۳ بیشترین تأثیر را بر توسعه پایدار روستاهای منطقه داشته است. همچنین آگاهی اجتماعی با ضریب ۰/۰۱۹ به عنوان کم اثرترین متغیر شناسایی شد.

در مدل‌سازی حداقل مربعات جزئی، شاخصی به نام نیکویی برازش پیشنهاد شده است. این شاخص هر دو مدل اندازه‌گیری و ساختاری را مدنظر قرار می‌دهد و به عنوان معیاری برای سنجش عملکرد کلی مدل به کار می‌رود. برای محاسبه میانگین یا متوسط مقادیر اشتراکی متغیرهای مدل از خروجی الگوریتم PLS در قسمت شاخص‌های کیفی مدل استفاده شده است. نتایج جدول ۱۰ نشان می‌دهد مدل از نیکویی برازش برخوردار بوده و قابل تعمیم است.



جدول ۱۰- نیکویی برازش مدل

مدل تخمینی	مدل استاندارد	
۰/۱۷۰	۰/۱۶۸	SRMR
۶۱/۸۴۶	۶۰/۸۱۴	d_ ULS
n/a	n/a	d_ G
infinite	infinite	Chi-Square
n/a	n/a	NFI

## ۵- بحث و فرجام

جهت رسیدن به توسعه پایدار روستایی، برخورداری از سرمایه اجتماعی مناسب ضروری دارد؛ چرا که این نوع از سرمایه با مولفه های بنیادین اجتماعی همچون آگاهی، مشارکت، اعتماد، انسجام و شبکه اجتماعی در ارتباط است. از این رو جایگاه سرمایه اجتماعی در توسعه پایدار روستایی به عنوان یک اصل محوری که ارتباطی دوسویه و هم افزا با سایر سرمایه های مؤثر در فرایند توسعه برقرار می کند مورد تأکید است. بنابراین اندیشمندان حوزه توسعه معتقدند که سرمایه اجتماعی یکی از مهم ترین شاخص های توسعه سکونتگاه های انسانی است و کارکرد این نوع سرمایه در کنار سایر سرمایه های فیزیکی و انسانی مهم و حیاتی است. بر این اساس بررسی اثرات مولفه های سرمایه اجتماعی بر توسعه مناطق روستایی به عنوان بخش بزرگی از سکونتگاه های انسانی ضروری می باشد. از این رو پژوهش حاضر با هدف بررسی اثرات سرمایه اجتماعی در توسعه پایدار مناطق روستایی شهرستان اردل انجام شد تا بر پایه دیدگاه ساکنین این مناطق شناخت علمی مناسبی از وضعیت سرمایه اجتماعی و اثرات مولفه های آن در توسعه پایدار این سکونتگاه ها جهت برنامه ریزی و مدیریت کارآمد و مطابق با شرایط جغرافیایی آنها حاصل شود.

نتایج پژوهش حاضر نشان داد که از نظر پاسخ دهندگان، سرمایه اجتماعی در روستاهای مورد مطالعه با میانگین ۲/۳ در وضعیت ضعیفی قرار دارد. مولفه های مشارکت اجتماعی دارای بیشترین میانگین و آگاهی اجتماعی از کمترین میانگین برخوردار بود. این امر نشان می دهد که هرچند روستاییان، از آگاهی اجتماعی پایینی برخوردارند اما ساختار سنتی و طایفه ای منطقه سبب شده است میانگین مولفه مشارکت اجتماعی در منطقه بالا باشد. در این زمینه بیشترین آمارها مربوط به روستاهای عزیزآباد، دوازده امام و سرچاه است. آزمون همبستگی کندال نشان داد که ارتباط بین متغیرهای مستقل (آگاهی اجتماعی، مشارکت اجتماعی، اعتماد اجتماعی، اعتماد اجتماعی و شبکه اجتماعی) و توسعه پایدار روستایی در سطح کمتر از ۰/۰۱ درصد معنادار هستند. این امر نشان می دهد که با ارتقا سطح مولفه های سرمایه اجتماعی، وضعیت توسعه پایدار منطقه نیز افزایش می یابد. بیشترین همبستگی در روستاهای عزیزآباد و الیکوه مشاهده شد.

نتایج مدل سازی معادلات ساختاری نشان داد که برازش مدل اندازه گیری بر اساس سه معیار پایایی، روایی همگرا و واگرا مورد تأیید است. پایایی مدل های اندازه گیری با به کارگیری پایایی ترکیبی، میانگین واریانس استخراج شده و بار عاملی متغیرهای آشکار مورد تأیید قرار گرفت و مشخص شد که متغیرهای آشکار پژوهش توانایی تبیین متغیر پنهان خود را دارند. نتایج آزمون Bootstrapp بر اساس مقادیر  $t$ ، نشان داد که روابط بین متغیرهای پژوهش معنادار هستند. بر این اساس می توان ادعا کرد که در متغیرهای شبکه اجتماعی و انسجام اجتماعی دارای بیشترین مقدار  $t$  و در نتیجه بیشترین میزان ارتباط هستند. همچنین بعد اجتماعی با آماره ۳۰/۴۶۶ ارتباط بیشتری نسبت به سایر ابعاد با توسعه پایدار روستاهای مورد پژوهش داشته است. همچنین بر اساس تحلیل مسیر مشخص شد که مولفه های سرمایه اجتماعی می توانند ۰/۹۰

درصد از تغییرات توسعه پایدار منطقه را پیش‌بینی کنند و متغیرهای مستقل توان بالایی در تبیین واریانس متغیر توسعه پایدار داشته است. روی‌هم‌رفته بررسی و ارزیابی روابط مستقیم و غیرمستقیم مدل نشان داد که از نظر روستاییان متغیر شبکه اجتماعی با ضریب اثر  $0/360$ ، بیشترین تأثیر را بر توسعه پایدار داشته و آگاهی اجتماعی کم‌اثرترین متغیر بوده است. لذا می‌توان نتیجه گرفت که ساکنین روستاهای مورد پژوهش به مشارکت در امور روستا و فعالیت‌های جمعی علاقه بیشتری دارند و همین امر می‌تواند اجرای طرح‌های توسعه را در این مناطق تسهیل نماید اما از سوی دیگر پایین بودن میزان آگاهی اجتماعی و عدم شناخت روستاییان از حقوق فردی و اجتماعی سبب می‌شود که میزان مطالبات مردم از مسئولین و نهادهای توسعه روستایی کم و در برخی موارد نامتناسب باشد.

نتایج به‌دست‌آمده در زمینه اثر مؤلفه سرمایه اجتماعی بر روی توسعه پایدار مناطق، با نتایج پژوهش‌های عسگری و همکاران (۱۳۹۹)، پورپهی و همکاران (۱۴۰۱) و حجاریان (۱۴۰۱)، هم‌راستا می‌باشد. همچنین براساس نتایج به‌دست‌آمده، مشخص شد که شبکه اجتماعی بیشترین اثر را بر توسعه پایدار دارد که از این رو با پژوهش‌های دسانیاکا و همکاران (۲۰۲۲) و وانگ و همکاران (۲۰۲۱) هم‌راستا است. نارگروهو و همکاران (۲۰۲۲) سرمایه اجتماعی در مناطق شهری را توسعه‌یافته‌تر از مناطق روستایی دانسته‌اند که این امر با نتایج پژوهش حاضر هم‌سو نمی‌باشد. چراکه اغلب روستاهای منطقه با ساختار سنتی، از کیفیت بالایی از نظر مؤلفه‌های سرمایه اجتماعی برخوردار هستند. بر پایه نتایج به‌دست‌آمده پیشنهادهای زیر جهت افزایش میزان مؤلفه‌های سرمایه اجتماعی در منطقه ارائه می‌گردد:

- ۱- لازم است مؤلفه‌های سرمایه اجتماعی بر پایه سطح و اثرگذاری آنها در توسعه پایدار روستاهای مورد مطالعه مورد توجه قرار گرفته و برنامه‌ریزی شوند. به‌عنوان مثال در روستاهای که میزان مشارکت پایین به‌دست‌آمده است برنامه‌های برای ترغیب روستاییان به مشارکت اجرا گردد.
- ۲- افزایش آگاهی در زمینه حقوق فردی و اجتماعی با برگزاری کلاس‌های آموزشی، مخصوصاً روستاهایی که در این زمینه وضعیت مناسبی نداشته‌اند. با این روش میزان آگاهی اجتماعی آنان ارتقا یافته و فرایند توسعه در سکونتگاه‌های روستایی شهرستان اردل تسهیل می‌گردد.
- ۳- با دعوت ساکنین جهت رفع مشکلات روستا و مشارکت آنان در فعالیت‌های گروهی شرایط برای همکاری و افزایش مشارکت اجتماعی آنان در امر برنامه‌ریزی و توسعه روستایی فراهم شود.

## ۶- منابع

- ازکیا، مصطفی، و حسنی راد، کریم (۱۳۸۸). نقش اعتماد اجتماعی در مشارکت مردم در طرح‌های توسعه روستایی. *پژوهش نامه علوم/اجتماعی*، ۱۳(۱)، ۲۷-۷. [SID. https://sid.ir/paper/177004/fa](https://sid.ir/paper/177004/fa)
- ازکیا، مصطفی، و غفاری، غلامرضا (۱۳۸۰). بررسی رابطه بین انسجام اجتماعی و مشارکت اجتماعی سازمان یافته روستاییان در نواحی روستایی شهرستان کاشان. *پژوهش نامه علوم/اجتماعی*، ۹(۳۶)، ۱۷۵-۲۰۶. [https://jnoe.ut.ac.ir/article\\_15215.html](https://jnoe.ut.ac.ir/article_15215.html)
- اسلامی، سید غلامرضا (۱۳۸۱). مواجهه با مشکلات و توسعه درون‌زا. *صفه*، ۱۲(۳۴)، ۴۱-۴۷. [SID. https://sid.ir/paper/94369/fa](https://sid.ir/paper/94369/fa)
- افراخته، حسن، عزیزی، اصغر، و مهرعلی تبار فیروز جایی، مرتضی (۱۳۹۳). نقش سرمایه اجتماعی بر توسعه روستایی دهستان چهاردانگه، تحقیقات کاربردی علوم جغرافیایی ۱۴(۳۴)، ۲۷-۴۵. <http://jgs.khu.ac.ir/article-1-2068-fa.html>
- اکرمی، غلامرضا (۱۳۸۳). سنت، هنر و معماری. *صفه*، ۱۴(۱-۲)، ۱-۱۴. <https://dorl.net/dor/20.1001.1.1683870.1383.14.2.6.7>
- بریمانی، فرامرز، و مهرعلی تبار فیروز جایی، مرتضی (۱۳۹۹). تبیین اثربخشی سرمایه اجتماعی بر گسست تله فقر فضایی (مورد مطالعه: سکونتگاه‌های روستایی شهرستان بابل. *روستا و توسعه پایدار فضا*، ۱(۲)، ۱-۲۲. <https://doi.org/10.22077/vssd.2020.3890.1014>



- پوربهی، طیبه، جعفری نیا، غلامرضا، و شمس الدینی، علی (۱۴۰۱). بررسی تأثیر سرمایه اجتماعی بر توسعه پایدار شهری بوشهر. *فصلنامه جغرافیا (برنامه ریزی منطقه‌ای)*، ۱۲(۳): ۲۰۰-۲۱۷. <https://doi.org/10.22034/jgeoq.2022.306209.3317>
- پور طاهری، مهدی، زال، ابوذر، و رکن الدین افتخاری، عبدالرضا (۱۳۹۰). ارزیابی و اولویت بندی پایداری اجتماعی در مناطق روستایی مطالعه موردی: روستاهای شهرستان خرم بید استان فارس، روستا و توسعه، دوره چهاردهم، شماره ۳، صص ۴۹-۱۹. <https://doi.org/10.30490/rvt.2018.59150>
- توکلی، جعفر، و رستمی، بهزاد (۱۳۹۲). پایداری سکونتگاه‌های روستایی شهرستان تکاب. *روستا و توسعه*، دوره شانزدهم، شماره ۲، صص ۸۳-۶۳. <https://doi.org/10.30490/rvt.2018.59283>
- حجاریان، احمد (۱۴۰۱). مسئولیت‌پذیری حکمروایی خوب بر پایداری اجتماعی خانوارهای روستایی (مطالعه موردی: مناطق روستایی شهرستان کاشان). *جغرافیا و پایداری محیط*، ۱۲(۱)، ۴۱-۵۵. <https://doi.org/10.22126/ges.2022.7385.2490>
- خانی، فضیله، قدیری معصوم، مجتبی، و ملکان، احمد (۱۳۹۲). تأثیر مولفه سرمایه اجتماعی بر ارتقای توسعه روستایی (مورد مطالعه: دهستان گودین، شهرستان کنگاور). *جغرافیا*، ۱۱(۳۸)، ۱۳۳-۱۵۲. <https://dorl.net/dor/20.1001.1.22287485.1392.3.3.10.1>
- رکن الدین افتخاری، عبدالرضا، محمودی، سمیرا، غفاری، غلامرضا، و پور طاهری، مهدی (۱۳۹۴). تبیین الگوی فضایی سرمایه اجتماعی در توسعه پایدار روستایی مورد مطالعه: روستاهای استان خراسان رضوی. *اقتصاد فضا و توسعه روستایی*، ۴(۱۱): ۸۷-۱۰۷. <http://serd.khu.ac.ir/article-1-2240-fa.html>
- رکن الدین افتخاری، عبدالرضا، و بدری، سیدعلی (۱۳۹۱). بنیان‌های نظریه‌ای الگوی توسعه‌های روستای نمونه، تهران: انتشارات نور علم. رو میانی، احمد، عنابستانی، علی‌اکبر، و ولایی، محمد (۱۳۹۴). تحلیلی بر اثرات سرمایه اجتماعی بر روی توسعه پایدار روستایی دهستان رومشگان غربی- شهرستان کوه‌دشت. *فضای جغرافیایی*، ۱۵ (۵۲): ۹۷-۱۱۵. <http://geographical-space.iau-ahar.ac.ir/article-1-2172-fa.html>
- سرور، رحیم، و موسوی، میرنجف (۱۳۹۰). ارزیابی توسعه پایدار شهرستان‌های استان آذربایجان غربی. *جغرافیا*، دوره نهم، شماره ۲۸، صص ۲۸-۹. <https://www.sid.ir/paper/150519/fa>
- سلمانی، محمد، تقی‌پور، فریده، رمضان زاده لسبویی، مهدی، و جلیلی پروانه، زهرا (۱۳۸۹). بررسی ابعاد سرمایه اجتماعی در توسعه روستایی (مطالعه موردی: روستاهای باغستان و برون - شهرستان فردوس). *علوم اجتماعی*، ۴(۱۱)، ۱۹-۴۰. <https://sid.ir/paper/201835/fa>
- شفیعی ثابت، ناصر، حسینی حاصل، صدیقه، و رهبری، مهناز (۱۳۹۸). سنجش مدیریت روستایی، توانمندسازی ذی‌نفعان محلی و تحولات کالبدی سکونتگاه‌های روستایی (مطالعه موردی: استان سمنان). *مسکن و محیط روستا*، دوره ۳۸، شماره ۱۶۵، صص ۱۲۸-۱۱۳. <http://jhre.ir/article-1-1688-fa.html>
- شفیعی ثابت، ناصر، و کریمی مارزی، فاطمه (۱۴۰۰). تحلیل اثرات سرمایه اجتماعی بر بهبود ابعاد زیست‌پذیری فضاهای روستایی (مورد مطالعه: بخش مرکزی شهرستان جیرفت. *روستا و توسعه پایدار فضا*، ۲(۴)، ۳۷-۵۶. <https://doi.org/10.22077/vssd.2022.4984.1066>
- صناعتی، امیر، حبیب، فرح، و اعتصام، ایرج (۱۴۰۰). بررسی نقش سرمایه اجتماعی در افزایش پایداری محله‌ای (نمونه موردی: محله حصارک تهران). *انسان و محیط زیست*، ۱۹(۲ (پیاپی ۵۷))، ۱۳۷-۱۵۳. <https://sid.ir/paper/1042242/fa>
- عباس‌پور، محمد، و صباغ، صمد (۱۳۹۹). مطالعه رابطه سرمایه اجتماعی و فرهنگی با میزان گرایش به مهاجرت از شهر خوی. *مطالعات جامعه‌شناسی*، ۱۲(۴۲): ۷-۲۲. <https://doi.org/10.30495/jss.2019.666657>
- عسگری، جواد، استعلاجی، علیرضا، و ولی شریعت‌پناهی، مجید (۱۳۹۹). بررسی مؤلفه‌های مؤثر در توسعه محلی پایدار روستاهای شهرستان گرمسار یا تأکید بر سرمایه اجتماعی. *فصلنامه جغرافیا (برنامه‌ریزی منطقه‌ای)*، ۱۱(۱)، ۱۱۱-۱۳۹. <https://dorl.net/dor/20.1001.1.22286462.1399.11.1.8.2>
- عنابستانی، علی‌اکبر (۱۳۹۳). تأثیر سرمایه اجتماعی بر فرایند اجرای طرح‌های هادی روستایی در شهرستان خواب. *پژوهش‌های روستایی*، ۵(۱)، ۱۹۰-۱۵۹. <https://doi.org/10.22059/jrur.2014.51452>
- فراهانی، حسین، عبدلی، سمیه، و چراغی، مهدی (۱۳۹۱). ارزیابی اثرات سرمایه اجتماعی در توسعه نواحی روستایی با تأکید بر کیفیت زندگی (مطالعه موردی: دهستان مشهد، میقان شهرستان اراک). *برنامه ریزی منطقه‌ای*، ۲(۸)، ۶۷-۷۸. <https://sid.ir/paper/484058/fa>

فرجی سبکبار، حسنعلی، بدری، سیدعلی، مطیعی لنگرودی، سید حسن، و شرفی، حجت‌اله (۱۳۸۹). سنجش میزان پایداری نواحی روستایی بر مبنای مدل تحلیل شبکه، با به‌کارگیری تکنیک بردا مطالعه موردی: نواحی روستایی شهرستان فسا. *پژوهش‌های جغرافیایی انسانی*، دوره سوم، شماره ۷۲، صص ۱۱۵۶-۱۳۵. [https://jhgr.ut.ac.ir/article\\_24455.html](https://jhgr.ut.ac.ir/article_24455.html)

فرجی سبکبار، حسنعلی، رضایی، حجت، و غلامی، علی (۱۳۹۴). سطح‌بندی سکونتگاه‌های روستایی با تأکید بر مؤلفه‌های سرمایه اجتماعی (مطالعه موردی: دهستان تیرجرد- شهرستان ابرکوه). *برنامه‌ریزی منطقه‌ای*، ۵ (شماره ۱۸)، ۱۱۶-۱۰۱. [https://jzpm.marvdasht.iau.ir/article\\_771.html](https://jzpm.marvdasht.iau.ir/article_771.html)

فلکی، ملیحه، بخشی، محمدرضا، و شجاعت سوق، سارا (۱۴۰۲). نقش سرمایه اجتماعی در کارکردهای تعاونی تولید روستایی نگین سبز شهرستان چرام. *روستا و توسعه پایدار/فضا*، ۴ (۲)، ۱۳۰-۱۴۳. <https://doi.org/10.22077/vssd.2023.6090.1170>

قربانی، علی، عنابستانی، علی‌اکبر، و شایان، حمید (۱۳۹۹). تحلیل فضایی اثرگذاری سرمایه اجتماعی بر تغییرات سطح توسعه پایدار در حوزه‌های روستایی مطالعه موردی: شهرستان بجنورد. *برنامه‌ریزی فضایی*، ۱۰ (۱) (پیاپی ۳۶)، ۲۸-۱. <https://doi.org/10.22108/sppl.2019.118588.1410>

قربانی، مهدی، عوض‌پور، لیلان، و سیرمی راد، مرضیه (۱۳۹۷). تحلیل و ارزیابی سرمایه‌های اجتماعی درون گروهی در راستای توسعه پایدار روستایی (منطقه‌ی مورد مطالعه: استان کرمان، شهرستان ریگان). *مطالعات و تحقیقات اجتماعی در ایران*، ۷ (۱)، ۲۳-۱. <https://doi.org/10.22059/jisr.2018.135399.288>

قرخلو، مهدی، و حسینی، سیدهدادی (۱۳۸۶). شاخص‌های توسعه پایدار شهری. *جغرافیا و توسعه ناحیه‌ای*، ۵ (۸). <https://doi.org/10.22067/geography.v5i8.4231>

کورکی نژاد، ژاله (۱۴۰۰). نقش سرمایه اجتماعی بر توسعه پایدار اقتصادی در نواحی روستایی شهرستان سیرجان. *فصلنامه اقتصاد فضا و توسعه روستایی*، ۱۱ (۴۰)، ۲۰۷-۲۳۳. <http://serd.khu.ac.ir/article-1-3838-fa.html>

محمودی، سمیرا، رکن‌الدین افتخاری، عبدالرضا، غفاری، غلامرضا، و پور طاهری، مهدی (۱۳۹۵). تبیین اثرات انواع سرمایه‌های توسعه‌ای بر سرمایه اجتماعی مورد: روستاهای استان خراسان رضوی. *فصلنامه اقتصاد فضا و توسعه روستایی*، ۴ (۴)، ۱۹۰-۱۶۹. <http://serd.khu.ac.ir/article-1-2586-fa.html>

میردسادات، پگاه، زارع خلیلی، مسلم، و فرهادی، ولی‌الله (۱۳۹۶). جایگاه سرمایه اجتماعی در توسعه پایدار سکونتگاه‌های روستایی (مطالعه موردی: بخش بیضاء، شهرستان سپیدان). *پژوهش‌های دانش زمین*، ۸ (۲۹)، ۷۴-۵۵. [https://esrj.sbu.ac.ir/article\\_96219.html](https://esrj.sbu.ac.ir/article_96219.html)

Abdul-Hakim, R. Bdul-Razak, NA. and Ismail, R. (2010). Does social capital reduce poverty? A case study of rural households in Terengganu, Malaysia. *European Journal of Social Sciences*, 14 (4): 556-566. [https://www.europeanjournalofsocialsciences.com/issues/ejss\\_14\\_4.html](https://www.europeanjournalofsocialsciences.com/issues/ejss_14_4.html)

Arnott, D. Chadwick, DR. Wynne-Jones, S. Dandy, N. and Jones, DL. (2021). Importance of building bridging and linking social capital in adapting to changes in UK agricultural policy. *Journal of Rural Studies*, 83, 1-10. <https://doi.org/10.1016/j.jrurstud.2021.02.001>

Averbuch, B. Thorsøe, MH. and Kjeldsen, C. (2022). Using fuzzy cognitive mapping and social capital to explain differences in sustainability perceptions between farmers in the northeast US and Denmark. *Agriculture and Human Values*, 39(1), 435-453. <https://doi.org/10.1007/s10460-021-10264-4>

Dasanayaka, U. and Matsuda, Y. (2022). Role of social capital in local knowledge evolution and transfer in a network of rural communities coping with landslide disasters in Sri Lanka. *International Journal of Disaster Risk Reduction*, 67, 102630. <https://doi.org/10.1016/j.ijdr.2021.102630>

Dong, NT. Ferreira, JJ. and Behl, A. (2022). Sustainable agribusiness entrepreneurship during the Covid-19 crisis: the role of social capital. *Management Decision*, (ahead-of-print). <https://doi.org/10.1108/MD-09-2021-1259>

Fukuyama, F. (2001). Social capital, civil society and development. *Third world quarterly*, 22(1), 7-20 <https://www.jstor.org/stable/3993342>



- Grootaert, C. (1998), *Social Capital: The Missing Link? The World Bank, Social Development Family, Environmentally and Socially Sustainable Development Network*, April 1998, pages.34. [www.worldbank.org/social\\_development](http://www.worldbank.org/social_development)
- Gülümser, AA. Levent, TB. Nijkamp, P. and Poot, J. (2012) *The role of local and newcomer entrepreneurs in rural development: A comparative meta-analytic study*, Research Memorandum 2012-1, Faculty of Economics and Business. <https://doi.org/10.1080/00343401003792500>
- Inkpen, AC. and Tsang, EW. (2005). Social capital, networks, and knowledge transfer. *Academy of management review*, 30(1), 146-165. <https://www.jstor.org/stable/20159100>
- Knack, Stephen. (2002). Social Capital and the Quality of Government: Evidence From the States. *American Journal of Political Science*, oct., Vol. 46 Issue 4. <https://doi.org/10.2307/3088433>
- Nugroho, TW. Hanani, N. Toiba, H. and Sujarwo, S. (2022). Promoting Subjective Well-Being among Rural and Urban Residents in Indonesia: Does Social Capital Matter?. *Sustainability*, 14(4), 2375. <https://doi.org/10.3390/su14042375>
- Tzanakis, M. (2013). Social capital in Bourdieu's, Coleman's and Putnam's theory: empirical evidence and emergent measurement issues. *Educate~*, 13(2), 2-23.
- Putnam, R. (1993), *The Prosperous Community-Social Capital and Public Life*, The american, 4
- Rogers, SH. Gardner, KH. and Carlson, CH. (2013). Social capital and walkability as social aspects of sustainability. *Sustainability*, 5(8), 3473-3483. <https://doi.org/10.3390/su5083473>
- Slack, M. and Pierazzo, J. (2021). Building ad-hoc team social capital through simulation. *Journal of Paramedic Practice*, 13(7), 280-287. <https://doi.org/10.12968/jpar.2021.13.7.280>
- UN (2001). Guidance in preparing national sustainable development strategies; Revised Draft, New York. Policy and Management; *University of Manchester*, No13
- Wang, W. Zhao, X. Li, H. and Zhang, Q. (2021). Will social capital affect farmers' choices of climate change adaptation strategies? Evidences from rural households in the Qinghai-Tibetan Plateau, China. *Journal of Rural Studies*, 83, 127-137. <https://doi.org/10.1016/j.jrurstud.2021.02.006>
- Widén-Wulff, G. and Ginman, M. (2004). Explaining knowledge sharing in organizations through the dimensions of social capital. *Journal of information science*, 30(5), 448-458. <https://doi.org/10.1177/0165551504046997>

