

# Quarterly Journal of Village and Space Sustainable Development

Fall 2023, Vol.4, No.3, Serial Number 15, pp 136-157



doi 10.22077/vssd.2023.5990.1163

## the Role of Local Management in the Economic Development of Ecotourism-Potential Regions (Case Study: Barghan Dehestan, Savojbolagh County)

Fatemeh Khazaei<sup>1</sup>, Alireza Moshki<sup>2</sup>, Mohammad Najjarzade<sup>3</sup>

1. PhD student in Tourism Management, Tourism Management Department, Faculty of Management and Accounting, Allameh Tabataba'i University, Tehran, Iran

2. Assistant Professor, Department of Forestry in Dry Areas, Faculty of Desertology, Semnan University, Iran

3. Associate Professor, Department Of Tourism Management, Faculty of Tourism, Semnan University, Iran

\*Corresponding author, Email: [fatemeh.kh7299@gmail.com](mailto:fatemeh.kh7299@gmail.com)

### Keywords:

Ecotourism, Economic development, Berghan Dehestan, Local management

### Abstract

Ecotourism and sustainable rural development approaches are closely related; Because you can make optimal use of nature (the relationship between man and the environment) and make the economy flourish, and you can also try to preserve and maintain natural resources. Therefore, one of the dimensions in which rural managers can play a greater role is to help the development in its economic dimension in areas with ecotourism capacity in rural areas according to their duties and responsibilities in the field of economic development and tourism in rural areas. Berghan Dehestan as an area derived from the potential of nature tourism has positive characteristics and in the past years, it has gone in the direction that most of the tourism is destroying the nature of the village rather than the economic development of the village. Local administrators can play a double role as leaders of the rural community. For this purpose, this research seeks to analyze the role of local administrators (Islamic councils and village councils) in the economic development of ecotourism-based areas in Berghan Dehestan of Savjbalag county. Data and information were collected in both document and field form (questionnaire). The statistical population was the villagers of five villages (Aghasht, Berghan, Wardeh, Sarheh, Sanj) in Berghan Dehestan and 318 people were selected as a sample using Cochran's formula and stratified probability sampling method. SPSS software and single-sample T-tests, Pearson correlation and linear regression were used for data analysis. The results of the research in the investigated villages showed that there is a positive and significant relationship between local management (the role of the decisions of the Dehestan Islamic Council) and (the role of the practical measures of village assistance) with economic development.

### Received:

08/Jan/2023

### Revised:

03/Apr/2023

### Accepted:

30/Apr/2023

### How to cite this article:


Khazaei, F., Moshki, A., & Najjarzade, M. (2023). The role of local management in the economic development through ecotourism (A case study of Savojbolagh city). *Village and Space Sustainable Development*, 4(3), 137-158. [10.22077/vssd.2023.5990.1163](https://doi.org/10.22077/vssd.2023.5990.1163)





# فصلنامه روستا و توسعه پایدار فضا

دوره چهارم، شماره سوم، پیاپی پانزدهم، پاییز ۱۴۰۲، شماره صفحه ۱۳۶-۱۵۷

10.22077/vssd.2023.5990.1163 

## تحلیلی بر نقش مدیریت محلی در توسعه اقتصادی نواحی دارای توان‌های اکوتوریسمی (مورد: دهستان برغان، شهرستان ساوجبلاغ)<sup>۱</sup>

فاطمه خزائی<sup>۱\*</sup>، علیرضا مشکی<sup>۲</sup>، محمد نجارزاده<sup>۳</sup>

۱. دانشجوی دکتری مدیریت گردشگری، گروه مدیریت گردشگری، دانشکده مدیریت، دانشگاه علامه طباطبائی، تهران، ایران

۲. استادیار گروه جنگلداری مناطق خشک، دانشکده کورشناسی، دانشگاه سمنان، سمنان، ایران

۳. دانشیار گروه مدیریت گردشگری، دانشکده گردشگری، دانشگاه سمنان، سمنان، ایران

\* نویسنده مسئول، ایمیل: fatemeh.kh7299@gmail.com

### چکیده:

اکوتوریسم و رویکردهای توسعه پایدار روستایی با یکدیگر پیوند تنگاتنگی دارند؛ چرا که هم می‌توان از طبیعت (رابطه انسان و محیط) استفاده بهینه نمود و اقتصاد را شکوفا بخشید و هم می‌توان سعی در حفظ و نگهداری از منابع طبیعی داشت. یکی از ابعادی که مدیران روستایی می‌توانند نقش بیشتری در آن داشته باشند، کمک به توسعه در بعد اقتصادی آن در نواحی دارای ظرفیت اکوتوریسمی در نقاط روستایی بر حسب وظایف و مسئولیت‌های آن‌ها در زمینه توسعه اقتصادی و گردشگری در نواحی روستایی است. دهستان برغان به عنوان یک منطقه برگرفته از پتانسیل طبیعت گردی دارای ویژگی‌های مثبتی می‌باشد و در سال‌های گذشته به سمتی رفته است که بیشتر گردشگری در حال تخریب طبیعت روستا است تا توسعه اقتصادی دهستان؛ مدیران محلی به عنوان رهبر جامعه روستایی می‌توانند نقش مضاعف ایفا کنند. به همین منظور این پژوهش در پی تحلیلی بر نقش عملکرد مدیران محلی (شوراهای اسلامی و دهیاری‌ها) در توسعه اقتصادی نواحی مبتنی بر اکوتوریسم در دهستان برغان شهرستان ساوجبلاغ است و از لحاظ هدف، کاربردی و از لحاظ روش از نوع توصیفی-تحلیلی است. جمع‌آوری داده‌ها و اطلاعات به دو صورت اسنادی و میدانی (پرسشنامه) انجام شد. جامعه آماری روستاییان پنج روستا (اغشت، برغان، ورده، سرهه، سنج) در دهستان برغان شهرستان ساوجبلاغ استان البرز بوده است که با استفاده از فرمول کوکران و با استفاده از روش نمونه‌گیری احتمالی طبقه‌بندی شده، ۳۱۸ نفر به عنوان نمونه انتخاب شد. برای تحلیل داده‌ها از نرم‌افزار SPSS و آزمون‌های T تک نمونه‌ای، همبستگی پیرسون و رگرسیون خطی استفاده گردیده است. نتایج حاصل از پژوهش در روستاهای موردتحقیق نشان داد که بین مدیریت محلی (نقش تصمیمات شورای اسلامی روستا) و (نقش اقدامات عملی دهیاری) با توسعه اقتصادی رابطه مثبت و معناداری وجود دارد.

### واژگان کلیدی:

اکوتوریسم، توسعه اقتصادی، دهستان برغان، مدیریت محلی

### تاریخ ارسال:

۱۴۰۱/۱۰/۱۸

### تاریخ بازنگری:

۱۴۰۲/۰۱/۱۴

### تاریخ پذیرش:

۱۴۰۲/۰۲/۱۰

\* این مقاله مستخرج از پایان نامه «نقش مدیریت محلی در توسعه زیست محیطی و اقتصادی نواحی مبتنی بر اکوتوریسم (نمونه مورد مطالعه: دهستان برغان)» می‌باشد.

## ۱- مقدمه

یکی از مسائل مطرح شده در نواحی روستایی کشور این است که طی دهه‌های اخیر بسیاری از فعالیت‌های اقتصادی روستاها دچار افول شدید شده و سطح درآمد و اشتغال در فعالیت‌های کشاورزی سنتی، به ویژه درآمد سرانه روستاییان کمتر از میزان متوسط درآمد سرانه کشور کاهش یافته است. از سوی دیگر، افزایش نرخ بیکاری و در نتیجه خروج نسل جوان و افراد دارای تحصیلات بالاتر از روستاها، بافت و ساختار نواحی روستایی را به مخاطره انداخته است (مطیعی لنگرودی، ۱۳۹۰: ۲۲).

از راهکارهای پیش رو برای برون رفت از مشکلات کنونی، وجود روستاهای اکوتوریسم یا طبیعت گردی است. به مثابه دیگر در دوران کنونی صنعت گردشگری یکی از مهم‌ترین بخش‌های اقتصادی است. به طوری که بیش از ۱۰/۴ درصد تولید ناخالص و یک شغل از بین هر ۱۰ فرصت شغلی جهان به آن وابسته است (Word Travel & Tourism Council, 2020: 22). با توجه به رشد و اهمیت اقتصادی گردشگری، می‌توان این صنعت را ابزاری مناسب برای توسعه اجتماعی و اقتصادی مقصدها شمرد و رایج‌ترین دلیل توسعه گردشگری به ویژه در کشورهای در حال توسعه و همچنین به عنوان یک بخش عمده اقتصادی منبع مهمی برای اشتغال، درآمد و ارزآوری دانست (Sharply and Talgr, 2008: 7). حال یکی از الگوهای فضایی گردشگری شکل گرفته در عصر پسادرن، گردشگری در طبیعت است (وارثی و همکاران، ۱۳۹۲: ۲). طبق برآوردها، گردشگری طبیعی تقریباً ۲۷ درصد از سفرهای بین‌المللی را شامل می‌شود و وقتی به صورت مناسب مدیریت شود، می‌تواند باعث ایجاد اشتغال محلی و فرصت‌های توسعه بومی شود (Ryngnga, 2008: 50) و علاوه بر ایجاد فرصت‌های اقتصادی از محیط‌زیست حفاظت می‌کند (Heng Zhany & siu, 2012: 920).

از این روی می‌توان گفت اکوتوریسم بر شکلی از گردشگری در مناطق طبیعی مبتنی بر تجدیدنظر در حفاظت از محیط‌زیست متمرکز است (yen-Ting Helena chia, 2014: 324). مضاف بر این می‌توان اشاره داشت که اکوتوریسم به عنوان صنعت پویا اما نوپا، اهمیت روزافزونی پیدا کرده است و کشورهای مختلف توسعه یافته و در حال توسعه برای حفاظت از محیط‌زیست، کاهش نرخ بیکاری، بهبود توزیع درآمد، تعامل سازنده و مؤثر با جهان و استفاده از منابع سرشار اقتصادی-اجتماعی و سیاسی آن به دنبال بسط و گسترش طبیعت گردی بوده و به عنوان ابزاری جهت رشد و توسعه پایدار به تسهیل آن می‌پردازد (توکلی نیا و همکاران، ۱۳۹۷: ۷۰). لذا این موارد گفته شده نیاز به توسعه اقتصادی در روستاهای دارای توان و ظرفیت اکوتوریسمی را بیش از پیش مهم تلقی می‌کند. باید گفت مدیریت محلی، به عنوان نزدیک‌ترین لایه دولت به مردم، نقش مهمی در توسعه اقتصاد روستایی بر عهده دارد (pugalis & Tan, 2017: 17). از این روی، مدیریت محلی را این گونه می‌توان تعریف کرد؛ فرآیندی است که با فراهم نمودن امکان فعالیت‌های مشارکتی برای ذینفعان محلی، آن‌ها را از طریق اقدام جمعی هماهنگ و مؤثر، برای دستیابی به اهداف معین و نیازهایشان، هدایت و سازمان‌دهی می‌کند و پیوند اقتصادی، اجتماعی و محیطی فرآیندهای پایدار در روستاها را با خود به همراه دارد (Prof, 2004: 134). بدین ترتیب، یکی از محورهای که می‌تواند در توسعه اقتصادی نواحی دارای توان‌های اکوتوریسمی در نظر گرفته شود، نقش مدیران محلی با توجه به حیطة عملکرد و وظایف خود در توسعه می‌باشد.

به عبارتی مدیران این نواحی با اعمال قدرت مدیریتی و نظارتی خود می‌توانند دارای تأثیرات مختلف بر توسعه اقتصادی و بسترسازی توسعه اکوتوریسم باشند. بدین جهت با کسب آگاهی از نقطه نظرات ساکنین روستایی نسبت به وظایف و عملکردهای این دو نهاد در حیطة گسترش، رونق و توسعه اقتصادی در نواحی اکوتوریسمی، می‌توان به نقاط ضعف و قوت مدیران در زمینه مسائل طبیعت گردی اشراف پیدا کرد و همچنین مدیران را نسبت به حیطة عملکردی خود و لزوم اولویت‌دهی به برنامه‌های اجرایی و گردشگری آگاه کرده و در جهت هر چه بهتر کردن زمینه‌های توسعه اقدام به ارائه نتایج و راه‌حل‌های لازم جهت بهبود وضعیت اکوتوریسمی روستاها نمود.

دهستان برغان از توابع بخش چنار شهرستان ساوجبلاغ، در فاصله حدود ۱۸ کیلومتری شهر کرج در منطقه‌ای کوهستانی به دلیل برخورداری از آب و هوای مناسب، چشم‌اندازهای بدیع، روستاهای زیبا جهت گذران اوقات فراغتی، دسترسی مناسب و (دو راه ورودی و دسترسی) و نزدیکی به فضای شهری اطراف خود و یک روستا هدف گردشگری (روستای برغان) و غیره همواره مورد توجه گردشگران و طبیعت گردان بوده است. بدین جهت به دلایل مذکور و آگاهی از دیدگاه روستاییان نیاز به بررسی نقش و عملکرد مدیران محلی جهت بررسی میزان تأثیرگذاری در توسعه اقتصادی نواحی روستایی اکوتوریسمی می‌باشد، دهستان برغان در سال‌های گذشته به سمتی حرکت کرده است که با وجود پتانسیل، از جمله نزدیکی به مرکز شهر، دو مسیر دسترسی مناسب، طبیعت بکر و زیبا و ... باز نتوانسته از توان اکوتوریسمی برای توسعه اقتصادی خود بهره‌برد به همین منظور ضرورت توجه مدیریت محلی برای مولفه‌های توسعه اقتصادی را می‌طلبد. در این بین ساماندهی گردشگران، تعامل گردشگران با مردم و آموزش جامعه و گردشگران از ضروریات توجه مدیریت است. از این روی پنج روستا از مجموع ۱۶ روستای دهستان برغان از جمله روستای اغشت، برغان، سرهه، سنج و ورده که به صورت توأم داری نهاد دهیاری و شورای اسلامی و همچنین جاذبه‌های اکوتوریسمی بوده‌اند، مورد تحقیق و پژوهش قرار گرفته است تا در نهایت اثرگذاری مدیریت محلی (اعم از تصمیمات شوراهای اسلامی و اقدامات عملی دهیاری‌ها) بر توسعه اقتصادی گردشگری نواحی دارای توان‌های اکوتوریسمی بررسی شود.

## ۲- بنیان نظریه‌ای

مرور پژوهش‌های مرتبط با موضوع پژوهش نشان‌دهنده این امر است که محققان بسیاری به مطالعه درباره‌ی مدیریت محلی (دهیاری‌ها و شوراهای اسلامی) چه به صورت توأم و چه به صورت مجزا و تأثیرات آن در توسعه و در بعد اقتصادی در نواحی روستایی مختلف پرداخته‌اند؛ اما به‌طور اخص درباره عنوان پژوهش مطالعه‌ای به این صورت انجام نپذیرفته است.

از مهم‌ترین و نزدیک‌ترین پژوهش‌ها درباره موضوع پژوهش می‌توان به مقاله صیدایی و همکاران (۱۳۹۳) با موضوع بررسی و تحلیل عملکرد مدیران نوین روستایی در توسعه روستایی (مطالعه موردی: منطقه اورامانات استان کرمانشاه) اشاره کرد، آن‌ها به این نتیجه رسیدند مدیریت نوین روستایی (دهیاری‌ها) در توسعه پایدار روستاهای منطقه اورامانات عملکرد نسبتاً ضعیفی داشته‌اند. همچنین نتایج مطالعه مقاله‌ای دیگری با عنوان «تحلیل عملکرد دهیاری‌ها در فرایند توسعه اقتصادی سکونتگاه‌های روستایی نمونه مورد مطالعه: بخش بادرود- شهرستان نطنز» توسط لطفی و همکاران (۱۳۹۵)، حاکی از این است که بین دهیاری و توسعه اقتصادی روستا رابطه معناداری وجود داشته و دهیاری‌ها نقش مثبتی در توسعه اقتصادی روستاها ایفا کرده‌اند. نتایج مقاله دیگری با عنوان «نقش مدیریت محلی در توسعه اقتصادی نواحی روستایی شهرستان بهشهر» نوشته مولایی و همکاران (۱۳۹۶) نشان‌دهنده این امر است که عناصر مدیریت محلی توانسته‌اند برای رشد در زمینه‌هایی مانند بهبود زندگی روستاییان، گسترش توسعه صنایع و حضور گردشگران در فضاهای روستایی، بسترسازی نمایند. در این میان، مدیریت محلی روستایی در ناحیه بهشهر، توفیقات چندانی در کاهش فقر در نواحی روستایی نداشته است. مضاف بر این؛ مقاله‌ای با عنوان «ارزیابی نقش مدیریت روستایی در پایداری روستاها مطالعه موردی دهستان دستجرد (شهرستان طارم)» حسن لو و همکاران (۱۳۹۷)، به این نتایج دست یافتند که بیش‌ترین عملکرد مدیران محلی در زمینه بُعد فضایی-کالبدی بوده است؛ پایین‌ترین عملکرد مدیران محلی مربوط به بُعد اقتصادی بوده که در این زمینه توفیق چندانی نداشته‌اند و عملکرد آن‌ها در سطح پایینی ارزیابی شد.

نصیری و همکاران (۱۴۰۰) در مقاله‌ای با عنوان «نقش مدیریت روستایی در توسعه اقتصادی-اجتماعی روستاهای ناحیه مرکزی استان گیلان» به این نتیجه رسیدند در بعد اقتصادی، گویه‌های «برآورد و تنظیم بودجه سالانه دهیاری»،

«صدور پروانه کسب»، «تأثیرات بهبود مدیریت نوین بر توسعه اقتصادی روستا»، «انواع بیمه های روستایی» و «تهیه طرح ها و پیشنهادات اصلاحی» در بخش اقتصادی با کسب بیشترین امتیازات، نسبت به سایر گویه ها از اهمیت بالایی برخوردارند و تاثیر گذاری بیشتری دارند. علاوه بر این علیزاده و همکاران (۱۴۰۱) در مقاله ای با عنوان «تبیین نقش مدیریت محلی در تحولات محیطی - فضایی روستاهای شهرستان رودسر» به این نتیجه رسیده اند که وضعیت مدیریت محلی در روستای مورد بررسی از دیدگاه پاسخگویان در حد متوسط به بالا بوده که نشان دهنده رضایت ساکنین روستاها از عملکرد مدیریت محلی در بعد محیطی می باشد. مدیریت محلی در روستاهای شهرستان بیشتر معطوف به انجام وظایف خود بوده و در بعد محیطی روستاها بیش از سایر ابعاد توسعه روستایی موثر بوده اند. همچنین نتایج پژوهش نشان می دهد که مدیریت محلی در شهرستان رودسر موجب تغییرات محیطی زیادی در سطح روستاها شده است. احداث هتل، مسافر کاشانه در بحث گردشگری، پارک های روستایی، خانه های ویلایی از جمله تحولات محیطی روستاهای محدوده است. به اعتقاد مردم روستا دهیاران و مدیران روستاهای شهرستان در تغییرات محیطی اعم از ساخت مسکن، بهبود وضعیت معابر و سایر قسمت ها نقش مهمی را ایفا نموده اند که این نقش براساس فاصله روستاها از مراکز شهری به دلیل آن که بیشتر مساحت شهرستان محدوده کوهستانی بوده، کم رنگ می شود.

ونچانگ<sup>۱</sup> (۲۰۰۸)، در مطالعه ای با عنوان «مدیریت روستایی، رهیافتی برای مناطق روستایی تبت»، به این نتیجه می رسد که مدیریت روستایی هنگامی در نواحی روستایی جایگاه خود را به دست می آورد که در تعامل عملکردی با فرهنگ روستایی، منابع روستایی، اکولوژی روستایی، تولیدات روستایی، کاهش فقر روستایی و بهبود زندگی روستایی باشد و بدان آن ها توجهات لازم را بنماید. بروکمیر و هیلاری<sup>۲</sup> (۲۰۰۹)، در پژوهشی با هدف بررسی مدیریت منابع طبیعی در توسعه روستایی در ۱۲ کشور اروپایی به این نتیجه دست یافتند که توسعه پایدار در ساختار مدیریتی و برنامه ریزی کشور های در حال مطالعه به طور متفاوتی توسط عوامل دولتی و غیر دولتی تفسیر می شود و براساس کاربرد های متفاوت در سطوح منطقه ای و محلی نیز مورد استفاده قرار گرفته و تأثیرات متنوعی بر جای گذاشته است. به طور کلی باید گفت نتایج پژوهش های گذشته نشان داد مدیریت محلی در زمینه هایی مانند بهبود زندگی روستاییان، گسترش توسعه صنایع و حضور گردشگران در فضاهای روستایی، باید بستر سازی نماید. و در همه مقالات به طور مشخص در مورد نقش مدیریت محلی در توسعه اکوتوریسم پرداخته نشده است. این پژوهش به طور مشخص به بررسی توان های اکوتوریسمی و به طور اخص تعامل شورا با دهیاری جهت بهبود اقتصاد نواحی روستایی با قابلیت توسعه (با تأکید بر توسعه اقتصادی) و توان های محیطی پرداخته است.

به اعتقاد هاروپ، مدیریت روستایی، سازمان دهی و هدایت اجتماعات روستایی با توجه به نقش و کارکردهای موجودشان برای دستیابی به اهداف معین و نیازها است (Harrop, 2001: 15). مدیریت روستایی عبارت است از مدیریت منطقی منابع انسانی و طبیعی در محیط های روستایی برای نیل به هدف پایداری اجتماعات محلی و زیست محیطی بر اساس فرایندهای علمی و مدیریتی است، تعریف ذکر شده دربرگیرنده این فاکتورها است: ۱- تأکید بر منابع انسانی به عنوان مهم ترین فاکتور مدیریت و توسعه روستایی که در خود آموزش جوامع محلی، استفاده بهینه از استعدادها و دانش بومی را مستتر دارد؛ ۲- استفاده منطقی و پایدار از منابع در دسترس جوامع محلی که در آن نکات توسعه پایدار به نحوه احسن رعایت گردد؛ ۳- استفاده از اصول علمی نوین مدیریتی و به نحوی ترکیب آن با دانش بومی و تجربیات سنتی مدیریت روستایی که سازگارتر با جوامع محلی و شرایط زیست محیطی باشد (بدری، ۱۳۹۰: ۱۴۷). همچنین مدیریت روستایی می تواند نقش مهمی در مسائل مربوط به تولید، مسائل زیست محیطی مانند آلودگی آب، از دست دادن تنوع زیستی، فرسایش زمین و مسائل اقتصادی- اجتماعی در نواحی روستایی داشته باشد (Wezel, 2016: 20). مضاف بر این، بررسی روند مدیریت روستایی در

<sup>1</sup> Wenchang

<sup>2</sup> Bruckmer & Hilary

ایران نشان می‌دهد که تحولات زیادی در این زمینه رخ داده و مدیریت روستایی محلی همواره فراز و نشیب زیادی را پشت سر گذاشته است. فروپاشی نظام مدیریت روستایی سنتی و عدم جایگزینی مدیریت نوین، برگزاری انتخابات شوراهای اسلامی روستایی بلافاصله پس از پیروزی انقلاب اسلامی، برگزاری انتخابات سراسری شوراهای اسلامی شهر و روستا در سال ۱۳۷۷، تصویب قانون تأسیس دهیاری‌های خودکفا، تصویب قانون تجمیع عوارض و اختصاص ۳۰ درصد از عوارض متمرکز به روستاها سرفصل‌های اصلی تحولاتی است که در این خصوص روی داده است (شیخی و همکاران، ۱۳۹۲: ۱۹). از این روی می‌توان گفت؛ پس از انقلاب در مجموع آخرین سطح از مدیریت کلان کشور به دو نهاد شوراهای اسلامی و دهیاری‌ها تعلق می‌گیرد، این دو نهاد یکی از مهم‌ترین تشکیلاتی می‌باشند که به‌طور مستقیم با امور مدیریتی روستاها و زندگی روزمره‌ی مردم در سطح مدیریت محلی در ارتباط هستند و نقش بی‌بدیلی در مدیریت و سازمان‌دهی طرح‌ها و برنامه‌ها توسعه در روستاها دارند (معصوم، ۱۳۸۲: ۱).

بدین ترتیب؛ مسئولیت بعد اجرایی در نواحی روستایی بر عهده دهیاری‌ها و مسئولیت بعد تصمیم‌گیرنده بر عهده شوراهای اسلامی می‌باشد و در تعامل باهم در راستای توسعه روستا قدم برمی‌دارند. دهیاری‌ها و شوراهای روستا به عنوان مدیریت نوین قلمداد می‌شوند و باید دارای همه ویژگی‌های مدیریت نوگرا باشند و در راستا توسعه روستایی گام بردارند (مهدوی و همکاران، ۱۳۸۴: ۳۶). در سال ۱۳۷۷ طی ماده واحد - مصوب مجلس شورای اسلامی - ۱۳۷۷/۴/۱۴ این اجازه به وزارت کشور داده شد که سازمانی به نام دهیاری با توجه به موقعیت محل با درخواست اهالی و به صورت خودکفا با شخصیت حقوقی مستقل برای اداره امور در روستاها ایجاد گردد (معاونت امور دهیاری‌ها و دفتر طرح و برنامه، ۱۳۸۳). بدین ترتیب در اجرای تبصره ۲ قانون تأسیس دهیاری‌های خودکفا در روستاهای کشور، وظایف تفصیلی دهیار و دهیاری‌ها در ۴۸ بند جهت اداره و توسعه پایدار روستا بر اساس قانون شوراها و با رعایت قوانین و مقررات مربوط تدوین شد و اداره امور روستاها به دهیاری‌ها محول گردید، این مصوبه وظایف دهیاران را که در چهارچوب آن به امور روستای تحت مدیریت خود می‌پردازند را مشخص کرد (دربان آستانه و اکبری، ۱۳۸۳: ۴۵).

همچنین باید اشاره داشت؛ همان‌گونه که از نام شورا مشخص می‌باشد، ایجاد تعامل و همکاری و همیاری برای تسهیل در فرایند توسعه روستایی از اهداف مهم این نهاد مردمی است. لذا توسعه پایدار روستا مستلزم ارتباط شورا به عنوان نهاد نظارتی با دهیار، به عنوان نهاد اجرایی در روستا می‌باشد. در واقع مشارکت، ارتباط و همکاری دوسویه و قوی میان این دو موجب تسهیل در اداره امور روستا و از طرفی تسریع در روند توسعه روستا خواهد شد (بدری، ۱۳۹۰: ۱۴۷). ۳۷ درصد از وظایف دهیاری‌ها، وظایف ارتباطی است که ۱۸ بند از وظایف ۴۸ گانه دهیاری‌ها به تعامل با دیگران ارتباط دارد. این در حالی است که ۵۷ درصد از وظایف شوراها ارتباطی یا تعاملی است. با توجه به وظایف فوق‌الذکر، ضرورت تعامل و همکاری میان شورای اسلامی و دهیار دوچندان آشکار می‌شود. لذا شورای اسلامی و دهیاری به عنوان دو بال نهاد مدیریت روستایی وظیفه دارند تا ضمن برقراری ارتباط هماهنگ و قانونمند، با مشارکت مردم و متناسب با مقتضیات محلی، اداره امور روستا را بر عهده گیرند (نوروز پور، ۱۳۸۳؛ به نقل از بدری، ۱۳۹۰: ۱۴۷).

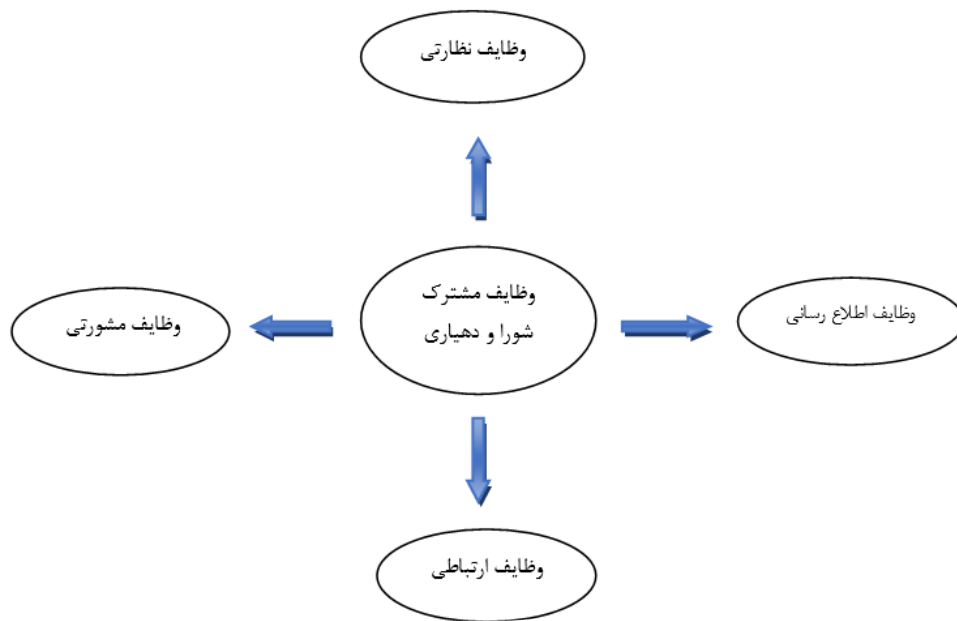
امروزه می‌توان گفت، توسعه؛ دغدغه خاطر بسیاری از کشورها است و می‌توان آن را افزایش رضایت وضعیت زندگی مردم دانست (ضرابی و تبریزی، ۱۳۹۰: ۶۶). توسعه، تغییر بنیادی در متغیرهای اقتصادی، اجتماعی و فرهنگی هر جامعه محسوب می‌شود و تحقق آن، مستلزم ایجاد هماهنگی بین ابعاد گوناگون جامعه است (زنگی عابدی و همکاران، ۱۳۹۳: ۱۵). بدین صورت، یکی از ابعاد اصلی توسعه که می‌تواند بستر ساز پیشرفت مناطق شود، بحث توسعه اقتصادی می‌باشد. به‌طور کلی توسعه اقتصادی عبارت است از افزایش پیوسته ظرفیت‌های تولید یک جامعه که طبق تکنولوژی پیش‌رونده پایه‌گذاری شده باشد (موسوی جهرمی، ۱۳۸۹: ۵۵). توسعه اقتصادی در کنار رشد کمی به مسائل کیفی نیز توجه دارد و این امر موجب می‌شود رشد اقتصادی با بهبود استانداردهای زندگی، پایدارتر باشد (Petronela, 2012: 585). برخی توسعه اقتصادی را فرایند مستمر نوآوری تکنولوژیکی، ارتقای صنعتی و تحول ساختاری می‌دانند که باعث غلبه بر رکود بازار می‌شود (Jose Manual et al, 2014: 5). حال ضرورت تداوم توسعه اقتصادی یک منطقه، ایجاد یک جامعه زنده و سالم است و تحقق آن در صورتی امکان‌پذیر است که هماهنگی لازم بین برنامه‌های اقتصادی و رفاهی جامعه برقرار باشد (پور

رمضان و همکاران، ۱۳۹۶: ۳۰۲). یکی از ابزارهای که موجب تسهیل توسعه اقتصادی در مناطق می‌شود، رونق صنعت اکوتوریسم در نواحی دارای ظرفیت روستایی می‌باشد.

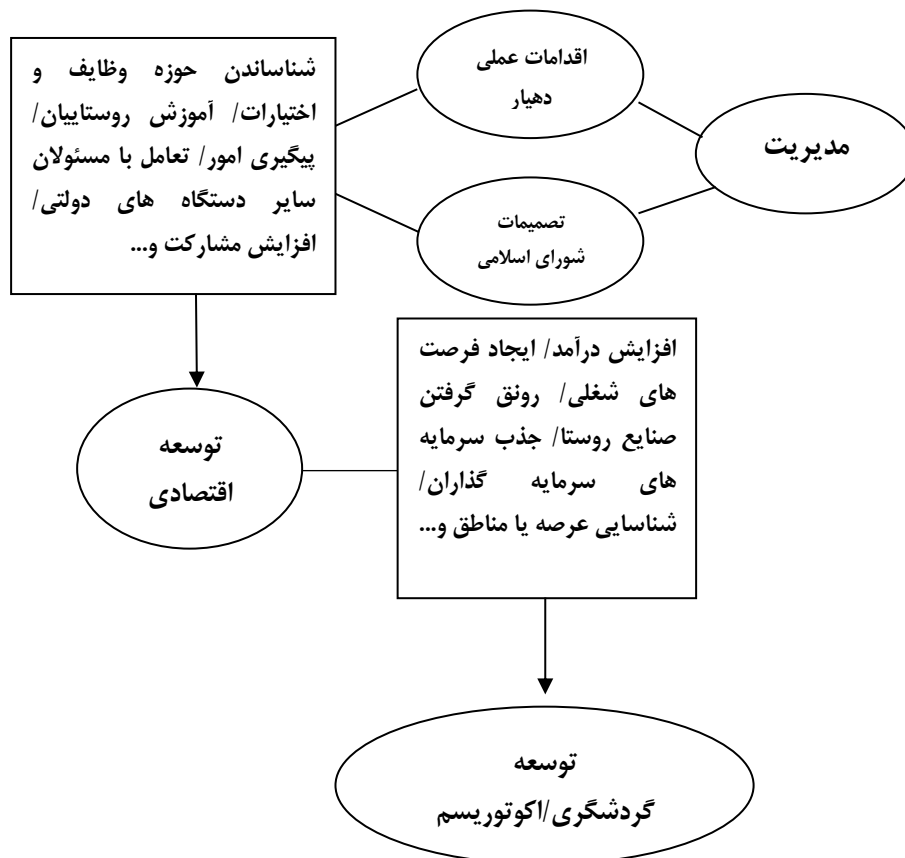
اکوتوریسم یکی از انواع مهم گردشگری است که تاریخچه آن به سال ۱۹۶۵ بازمی‌گردد، وقتی که هنتر آن را به کار گرفت (Kakda, 2012) و اکولوژیست‌ها بحث‌های عمیق‌تر درباره آن را از سال ۱۹۷۰ میلادی آغاز کردند (Bjork, 2012: 26). در یکی از اولین تعاریف اکوتوریسم، هنتر آن را واژه‌ای برای تشریح روابط متقابل گردشگری، محیط‌زیست و ویژگی‌های فرهنگی به کار برده است که باید چهار معیار کمترین پیامد منفی بر محیط طبیعی، حداکثر مسئولیت‌پذیری در قبال فرهنگ جامعه میزبان، افزودن منافع اقتصادی برای جامعه میزبان و نیز حداکثر میزان مشارکت جامعه محلی برای افزایش رضایت گردشگران را در نظر بگیرد (Popescu & Zamfar, 2011: 8). اکوتوریسم از شاخه‌های مهم گردشگری است (اشتری مهر جردی، ۱۳۸۳: ۷۴) که نوعی سفر مسئولانه و هدفمند به طبیعت است (میرزایی و فومن اجیرلو ۱۳۹۶: ۳؛ Balt, 2012: 19؛ Garrod & Wilson, 2003؛ Bunruamkarw & Murayam, 2011: 269) دارای اهداف خاصی همچون آموزشی مطالعاتی، لذت بردن از مناظر طبیعی (میر کریمی و همکاران، ۱۳۹۵: ۱۴)، حفظ محیط‌زیست و بهبود رفاه مردم بومی است (Scheyvens, 2007: 231).

می‌توان گفت؛ اکوتوریسم به عنوان یکی از جنبه‌های کلیدی توسعه پایدار مطرح است که محققان، برنامه ریزان و کارشناسان گردشگری آن را مورد تأیید و تأکید قرار داده‌اند (Liu et al, 2012: 160). این نوع از گردشگری یک استراتژی توسعه پایدار را بر اساس اصل بیان می‌کند: تلاش برای حفظ محیط‌زیست، تشویق برای مشارکت جوامع محلی، توانمندسازی گروه‌های داوطلب، کسب منفعت اقتصادی و در نهایت حفظ فرهنگ‌های محلی (Cobbinah, 2015: 179). در بعد اقتصادی، ارتباط متقابل توسعه و گردشگری به ویژه اکوتوریسم به توسعه فرصت‌های اقتصادی و اجتماعی در جوامع محلی کمک می‌کند (Blangi & Mahta, 2006: 234). در بعد مسائل مالی و اقتصادی می‌توان تأثیرات این صنعت را مواردی نظیر افزایش اشتغال‌زایی و کاهش فقر (هاشمی، ۱۳۸۹: ۱۷۳)، افزایش قیمت زمین و باغات (امیری و فرج الهی، ۱۳۹۴: ۴)، بهبود وضعیت زیستی و معیشتی مردم بومی و جوامع محلی (فرازی، ۱۳۹۶: ۸) است. با این تفاسیر مناطق دارای توان اکوتوریسمی می‌توانند به عنوان نوعی کنش‌یار و تقویت اقتصاد و تنوع‌بخشی به اقتصاد برای ساکنین محلی باشند. افزون بر این مدیریت محلی می‌تواند با محیا ساختن زیرساخت‌های مرتبط با این صنعت زمینه تأثیر پایدار آن را در این گونه مناطق فراهم کند.

همچنین از دگر سو، در فرآیند توسعه پایدار می‌توان مدیریت روستایی را در سه بُعد اقتصادی، اجتماعی و محیطی در نظر گرفت (Tanguay et al, 2010: 407) که هر کدام از این ابعاد دارای جنبه‌های خاص خود هستند. در محیط روستا، هدف مدیریت اقتصادی تأمین سرمایه، تأمین تغذیه، جلوگیری از خروج سرمایه، ایجاد زمینه اشتغال، کارآفرینی، تأمین بازار برای فروش کالاها و خدمات تولیدی و کنترل میزان مصرف، مدیریت عرضه و تقاضا، تأمین منابع لازم و غیره به‌مثابه پایه و اساس فعالیت مدیریتی برای توسعه روستایی است (رکن‌الدین افتخاری، ۱۳۸۶: ۷). در بُعد اجتماعی هدف مدیریت روستایی، ایجاد زمینه مناسب برای توسعه انسانی است که شامل تغییرات متوالی و مستمر در به دست آوردن الگوهای یک زندگی مطلوب برای کلیه افراد با در نظر گرفتن استعدادها، بالقوه و مکان‌های زیست آن‌ها است (افراخته، ۱۳۸۸). با این حال، اکوتوریسم با پیروی از فلسفه حیات مدار و تکیه بر ارزش‌های ذاتی و درونی، از طریق حفاظت از عرصه‌های طبیعی، انتقال جوامع محلی، تقویت ویژگی‌های خرده‌فرهنگ‌ها، فراهم آوری فرصت‌های آموزشی و یادگیری، تقویت اشتغال‌زایی و جلوگیری از مهاجرت، التزام به مصرف کمتر منابع تجدید ناپذیر، فراهم آوری فرصت‌های مشارکت محلی، آموزش‌های زیست‌محیطی و به عبارتی ترکیب مناسب توسعه و حفاظت از محیط‌زیست و میراث‌های فرهنگی، پایداری را امکان‌پذیر می‌سازد (شایان و پارسایی، ۱۳۸۶: ۱۵۳). به صورت کلی وظایف مشترک دهیاری‌ها و شورای اسلامی روستاها، در قالب شکل ۱ می‌توان طرح کرد:



شکل ۱- نمودار وظایف مشترک شورا و دهیاری منبع: افتخاری، ۱۳۸۶

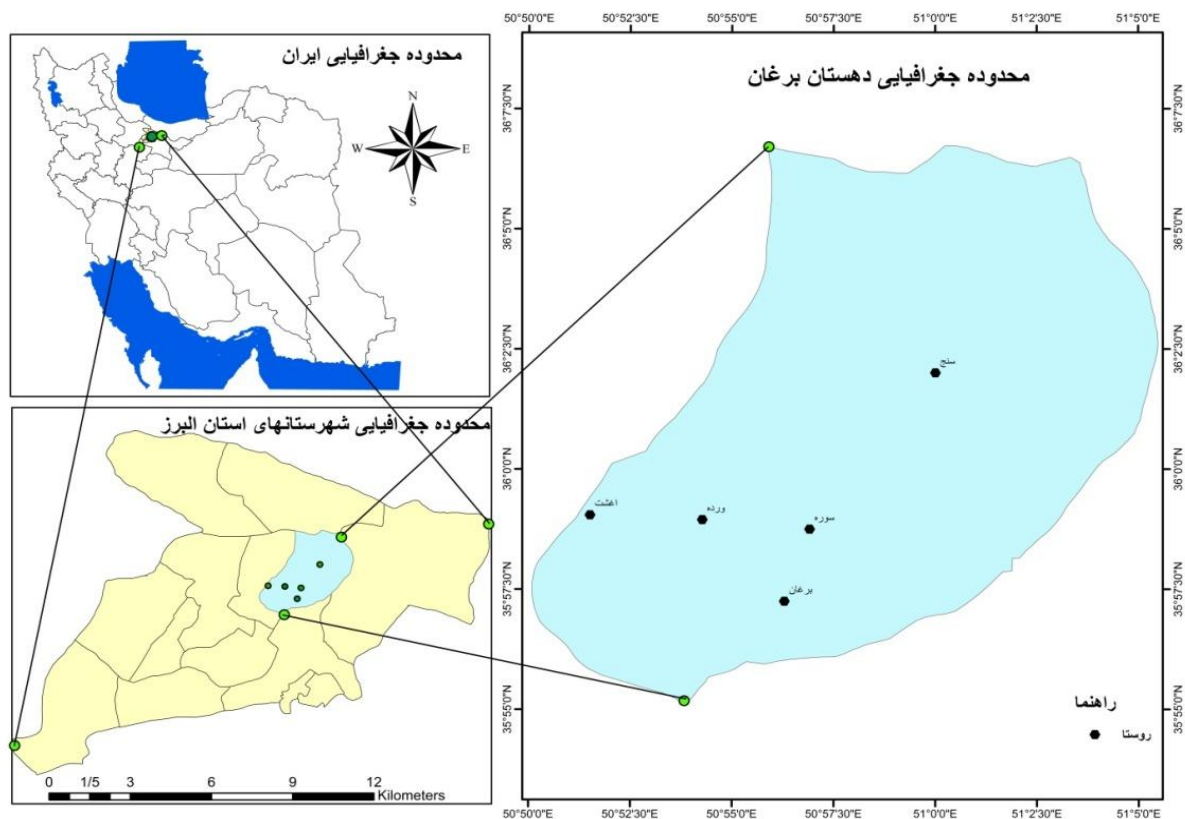


شکل ۲- مدل مفهومی پژوهش



### ۳- روش، تکنیک ها و قلمرو

شهرستان ساوجبلاغ یکی از شهرستان‌های استان البرز می‌باشد. جمعیت این شهرستان طبق آخرین سرشماری مرکز آمار (۱۳۹۵)، ۲۵۹۹۷۳ نفر می‌باشد و مرکز آن شهر هشتگرد است. این شهرستان دارای ۳ بخش (مرکزی، چنار و چهارباغ) می‌باشد. دهستان برغان، به مرکزیت روستای برغان از توابع بخش چنار شهرستان ساوجبلاغ می‌باشد و دارای ۱۶ روستا است. طبق آخرین سرشماری مرکز آمار (۱۳۹۵) جمعیت آن، ۳۹۴۹ نفر است. این دهستان، به دلیل قابلیت‌های گوناگون و مناظر طبیعی بکر و زیبا، شرایط آب و هوایی مناسب، سهولت دسترسی به دهستان، نزدیکی به شهرهای اطراف و دارا بودن روستاهای زیبا و نمونه گردشگری، یکی از عرصه‌ها و مناطق نمونه گردشگری در سطح استان است. همچنین پنج روستا مورد مطالعه یعنی اغشت، برغان، سرهه، سنج و ورده دارای مناظر طبیعی بکر، باغات و رودخانه و آثار تاریخی و کوهستانی بودن مورد توجه گردشگران و طبیعت گردان و کوهنوردان می‌باشد. موقعیت محدوده مورد مطالعه در تقسیمات سیاسی در شکل ۲ و ویژگی‌های انسانی و طبیعی روستاهای مورد مطالعه در جدول ۱ قابل مشاهده است:



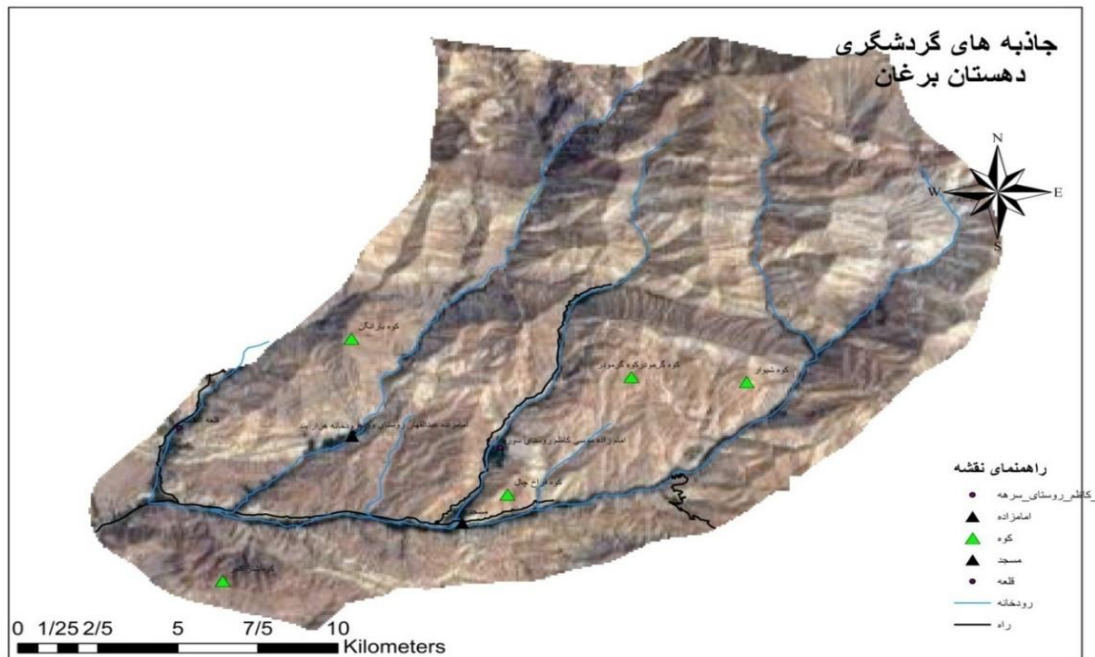
شکل ۳- موقعیت محدوده مورد مطالعه در تقسیمات سیاسی

منبع: یافته‌های پژوهش، ۱۳۹۸

## جدول ۱- ویژگی انسانی و طبیعی روستاهای مورد مطالعه

| نام روستا | خانوار | جمعیت | مرد | زن  | مشخصات و جاذبه‌های گردشگری  |
|-----------|--------|-------|-----|-----|---|
| اغشت      | ۲۷۵    | ۷۷۰   | ۳۹۷ | ۳۷۳ | از جاذبه اصلی این روستا وجود باغاتی با درختانی مانند گردو، گیلاس و آلبالو و گوجه سبز و ... است. در کنار جاذبه‌های طبیعی مثل رودخانه، باغات و کوه، شهرت اصلی این روستا به خاطر وجود قلعه‌ای با مالکیت خصوصی است که در بیرون از بافت مسکونی روستا واقع شده است و گردشگران بسیاری را به خود جذب می‌کند.  |
| برغان     | ۱۹۷    | ۴۷۰   | ۲۵۶ | ۲۱۴ | در معرفی این روستا می‌توان گفت؛ در بین دو رود سنج و شاهرود واقع شده است و شاخص‌ترین روستای دهستان می‌باشد. وجود باغ رستوران‌های در امتداد رودخانه روستا از جاذبه‌های این روستا می‌باشد و دارای خدمات و امکانات مناسبی برای طبیعت گردان و گردشگران می‌باشد. محصولات باغی این روستا مانند آلوی برغان از محصولات برند این روستا در کنار محصولات باغی دیگر این روستا است. چنار کهن سال مسجد برغان، حسینیه برغان، پل تاریخی برغان و ... از جاذبه‌های مطرح این روستا است. این روستا دارای دو مسیر دسترسی مناسب از جاده آتشگاه و جاده گردان می‌باشد. |
| سرجه      | ۱۱۴    | ۳۰۱   | ۱۵۱ | ۱۵۰ | این روستا در ابتدای جاده سنج قرار دارد و یکی از روستاهای دنج دهستان می‌باشد. امامزاده موسی کاظم در این روستا مورد توجه گردشگران بوده است. وجود درختان پربار گردو و توت ... و موقعیت کوهستانی از دیگر ویژگی‌های بارز این روستا می‌باشد.  |
| ورده      | ۵۳     | ۱۲۹   | ۷۳  | ۵۶  | این روستا دارای بافت قدیمی و آثاری مثل گرمابه تاریخی و آسیاب قدیمی بوده است. امامزاده عبدقهار در این روستا پذیرای زائران و گردشگران است. این روستا در مجاورت رودخانه هزار بند می‌باشد و چشم‌انداز زیبایی به این منطقه داده است و باغات زیادی در این روستا به واسطه رودخانه شکل گرفته‌اند.   |
| سنج       | ۶۴     | ۱۷۱   | ۸۳  | ۸۸  | یکی از روستاهای با ظرفیت بالا برای توسعه طبیعت گردی در این دهستان این روستا می‌باشد که در ارتفاع بالای ۲۰۰۰ متر قرار گرفته است. باغات روستا سنج در امتداد رودخانه‌ای با همین نام امتداد یافته‌اند. آبشار این روستا، یکی از جاذبه‌های مطرح برای طبیعت گردان در این روستا و دهستان است که در مسیر رسیدن به آبشار مناظری مانند دشت و کوه رودخانه باهم تلاقی می‌یابند.  |

منبع: سرشماری مرکز آمار (۱۳۹۵) و یافته‌های پژوهش، ۱۳۹۸



شکل ۳ - جاذبه های روستاهای محدوده مورد مطالعه

روش مورد استفاده در تحقیق حاضر، توصیفی - تحلیلی از نوع پژوهش همبستگی می باشد و از نظر هدف کاربردی است. از نظر بُعد روش اجرا، از نوع ترکیبی اسنادی - پیمایشی است و نحوه گردآوری داده ها به صورت پیمایشی (میدانی) است. به منظور تجزیه و تحلیل داده ها متناسب با سؤالات تحقیق، از جدول توزیع فراوانی، آماره T تک نمونه ای و آزمون های همبستگی پیرسون و رگرسیون خطی در نرم افزار SPSS استفاده گردیده است. همچنین، جامعه آماری تحقیق همه روستاییان بالای ۱۸ سال پنج روستای منتخب (اغشت، برغان، سرهه، سنج و ورده) دهستان برغان می باشند. بر اساس آخرین آمار و اطلاعات مرکز آمار کشور (۱۳۹۵)، جمعیت پنج روستا منتخب معادل ۱۸۴۱ نفر بوده است که بر اساس فرمول کوکران، ۳۱۸ نفر به عنوان نمونه آماری مشخص گردید. پس از تعیین نمونه آماری از روش نمونه گیری احتمالی طبقه بندی شده (با فرمول اصل تناسب به نسبت) جهت تکمیل کردن پرسشنامه پژوهش در روستاهای منتخب استفاده گردید. بدین ترتیب ابزار اصلی پژوهش حاضر، پرسشنامه محقق ساخته بوده و متغیرها و گویه های پرسشنامه با توجه به پیشینه پژوهش و مبانی نظری کشف گردید.

از این روی جهت سنجش روایی صوری، پرسشنامه از طریق پنل متخصصان حوزه مورد مطالعه مورد تأیید واقع شد. همچنین به منظور سنجش پایایی، یک نمونه اولیه شامل ۳۰ پرسشنامه پیش آزمون شد و سپس با استفاده از داده های به دست آمده از پرسشنامه، میزان ضریب اعتماد با آزمون آلفای کرونباخ محاسبه و تأیید شد. همچنین بازه زمانی تحقیق سال ۱۳۹۸ بوده است.

جدول ۲ - ضریب پایایی متغیرهای پژوهش

| پرسشنامه                                       | تعداد گویه ها | ضریب پایایی | ضریب پایایی کل |
|--|---------------|-------------|----------------|
| توسعه اقتصادی (نقش تصمیمات شورای اسلامی روستا) | ۱-۱۰          | ۰/۹۳۰       | ۰/۹۶۳          |
| توسعه اقتصادی (نقش اقدامات عملی دهیار)         | ۱-۱۰          | ۰/۹۳۲       |                |
| مدیریت محلی                                    | ۱-۸           | ۰/۸۰۸       |                |

منبع: یافته های پژوهش، ۱۳۹۸

## جدول ۳- تعداد جمعیت و پرسشنامه هر روستا به تفکیک

| نام روستا    | تعداد کل جمعیت | تعداد پرسشنامه |
|--------------|----------------|----------------|
| روستای آغشت  | ۷۷۰ نفر        | ۱۳۳            |
| روستای برغان | ۴۷۰ نفر        | ۸۱             |
| روستای سرجه  | ۳۰۱ نفر        | ۵۲             |
| روستای سنج   | ۱۷۱ نفر        | ۳۰             |
| روستای ورده  | ۱۲۹ نفر        | ۲۲             |
| جمع          | ۱۸۴۱           | ۳۱۸            |

منبع: یافته‌های پژوهش، ۱۳۹۸

## جدول ۴- متغیرهای پژوهش و مؤلفه‌های سنجش آن‌ها

| متغیر         | مؤلفه‌های سنجش  |
|---------------|---|
| مدیریت محلی   | شناساندن حوزه وظایف و اختیارات خود به مردم- سنجش تعامل مشترک (شورای اسلامی و دهیاری)- پیگیری امور و مسائل مرتبط با روستا- تعامل با مسئولان سایر دستگاه‌های دولتی- افزایش مشارکت مردم- افزایش مشارکت زنان- آموزش مردم- معرفی و تبلیغات   |
| توسعه اقتصادی | افزایش درآمد- ایجاد فرصت‌های شغلی- رونق گرفتن صنایع دستی روستا و فروش آن- جذب سرمایه، سرمایه‌گذاران بومی و محلی- حمایت سازمان‌های ذی‌ربط- شناسایی عرصه/مناطق گردشگری (طبیعی)- معرفی ظرفیت‌های گردشگری (طبیعی)- جذب گردشگر (طبیعت گرد)- تشویق مردم به حمایت از گردشگران- توجه به منابع بومی و طبیعی منطقه جهت جذب گردشگر |

منبع: مولایی هشتجین و همکاران، ۱۳۹۶؛ لطفی و همکاران، ۱۳۹۵؛ قنبری و بهرامی، ۱۳۹۵ و یافته‌های پژوهش، ۱۳۹۸

## ۴- یافته‌ها و تحلیل داده

یافته‌های تحقیق نشان می‌دهد که از تعداد پاسخگویان به صورت کلی در پنج روستا ۶۷/۳ درصد (۲۱۴ نفر) پاسخ‌دهندگان مردان و ۳۲/۷ درصد (۱۰۴ نفر) پاسخ‌دهندگان زنان بوده‌اند. توزیع فراوانی پاسخ‌دهندگان در پنج روستا منتخب نشان می‌دهد که افراد در رده سنی ۴۰ تا ۶۵ سال، بیش‌ترین میزان از پاسخ‌دهندگان را به خود اختصاص داده‌اند.

## جدول ۵- ویژگی جمعیت شناختی پاسخ‌دهندگان

| رده سنی         | درصد فراوانی | تحصیلات               | درصد فراوانی | شغل             | درصد فراوانی |
|-----------------|--------------|-----------------------|--------------|-----------------|--------------|
| کمتر از ۲۰ سال  | ۱۰/۴         | زیر دیپلم             | ۲۵/۸         | کشاورز (باغدار) | ۱۴/۸         |
| ۲۰ - ۴۰         | ۳۴/۳         | دیپلم                 | ۴۲/۱         | شغل دولتی       | ۹/۷          |
| ۴۱ - ۶۵         | ۳۸/۱         | کاردانی               | ۱۷/۳         | شغل آزاد        | ۲۶/۱         |
| بیشتر از ۶۵ سال | ۱۷/۳         | کارشناسی              | ۱۴/۵         | خانه‌دار        | ۲۱/۴         |
| -               | -            | کارشناسی ارشد و دکترا | ۰/۳          | محصل یا دانشجو  | ۷/۲          |
| -               | -            | -                     | -            | بیکار           | ۱۲/۳         |
| -               | -            | -                     | -            | سایر            | ۸/۵          |
| جمع             | ۳۱۸          | جمع                   | ۳۱۸          | جمع             | ۳۱۸          |

منبع: یافته‌های پژوهش، ۱۳۹۸



در ادامه برای سنجش وضعیت توصیفی گویه‌های پژوهش با استفاده از طیف لیکرت و آماره میانگین پرداختیم. نتایج نشان داد بیشترین میانگین و اثرات مدیریت محلی مربوط به گویه اثرات مدیریت محلی جهت افزایش مشارکت زنان جهت توسعه گردشگری (۳/۷۴) بوده است. کمترین مربوط گویه مدیریت محلی (شورای اسلامی روستا و دهیاری) در امر آموزش مردم جهت توسعه گردشگری بوده است اقدامات عملی شورای اسلامی نیز در توسعه اقتصادی گردشگری سنجیده شد و نتایج نشان داد که بیشترین اقدامات عملی شورا در زمینه رونق گرفتن صنایع دستی روستا و فروش آن به گردشگران (طبیعت گردان) در روستا با میانگین (۴) بوده است. اقدامات عملی دهیار نیز رونق گرفتن صنایع دستی روستا و فروش آن به گردشگران (طبیعت گردان) بوده است. در مجموع اقدامات عملی دهیار و شورا در یک راستا بوده است.

جدول ۶- وضعیت توصیفی گویه‌های متغیر مستقل و وابسته

| میانگین | پولی<br>ح | ح    | تاندازه‌ای | زیاد | پولی<br>زیاد | گویه  | متغیر       |
|---------|-----------|------|------------|------|--------------|---|-------------|
|         |           |      |            |      |              |   |             |
| ۳/۱۱    | ۱/۳       | ۱۷/۳ | ۶۳/۲       | ۱۷/۴ | ۱/۳          | مدیریت محلی (شورای اسلامی روستا و دهیاری) در امر شناساندن حوزه وظایف و اختیارات خود به مردم جهت توسعه گردشگری روستای شما به چه میزان بوده است.  | مدیریت محلی |
| ۲/۸۲    | ۱/۳       | ۱۲/۳ | ۵۷/۵       | ۲۹/۲ | ۱/۶          | مدیریت محلی (شورای اسلامی روستا و دهیاری) در امر آموزش مردم جهت توسعه گردشگری روستای شما به چه میزان موثر بوده است.                             |             |
| ۲/۹۸    | ۰/۶       | ۲۱/۱ | ۵۴/۳       | ۲۱/۱ | ۱/۶          | مدیریت محلی (شورای اسلامی روستا و دهیاری) در امر پیگیری امور و مسائل مربوط به روستا جهت توسعه گردشگری روستای شما به چه میزان موثر بوده است.     |             |
| ۳/۰۴    | ۰/۶       | ۲۲/۰ | ۵۹/۱       | ۱۷/۳ | ۰/۹          | مدیریت محلی (شورای اسلامی روستا و دهیاری) در امر تعامل با مسئولان سایر دستگاه‌های دولتی جهت توسعه گردشگری روستای شما به چه میزان موثر بوده است. |             |
| ۳/۱۴    | ۰/۶       | ۳۰/۵ | ۵۱/۶       | ۱۷   | ۰/۳          | مدیریت محلی (شورای اسلامی روستا و دهیاری) در امر افزایش مشارکت مردم جهت توسعه گردشگری روستای شما به چه میزان بوده است.                          |             |
| ۳/۷۴    | ۱۰/۱      | ۵۶/۹ | ۳۰/۵       | ۲/۵  | ۰            | مدیریت محلی (شورای اسلامی روستا و دهیاری) در امر افزایش مشارکت زنان جهت توسعه گردشگری روستای شما به چه میزان موثر بوده است.                     |             |
| ۳/۳۰    | ۱/۶       | ۳۹/۳ | ۴۶/۹       | ۱۲/۱ | ۰            | تعامل مشترک (شورای اسلامی و دهیاری) جهت توسعه گردشگری روستا شما به چه میزان موثر بوده است   |             |
| ۳/۰۹    | ۰/۳       | ۲۵/۵ | ۵۸/۵       | ۱۴/۸ | ۰/۹          | مدیریت محلی (شورای اسلامی روستا و دهیاری) در امر معرفی و تبلیغات جهت توسعه گردشگری روستای شما به چه میزان موثر بوده است.                        |             |

منبع: یافته‌های پژوهش ۱۳۹۸

ادامه جدول ۶- وضعیت توصیفی گویه های متغیر مستقل و وابسته

| متغیر                      | گویه  | جهتی زیاد | زیاد | تألف‌های | ح    | جهتی کم | میانگین |
|----------------------------|---|-----------|------|----------|------|---------|---------|
|                            |   |           |      |          |      |         |         |
| تصمیمات شورای اسلامی روستا | به چه میزان تصمیمات شورای اسلامی روستا در افزایش درآمد حاصل از گردشگری در روستای شما موثر بوده است                                | .         | ۱۱/۶ | ۶۲/۳     | ۲۵/۵ | ۰/۶     | ۳/۱۵    |
|                            | به چه میزان تصمیمات شورای اسلامی روستا در ایجاد فرصت های شغلی در خدمات گردشگری برای ساکنین در روستای شما موثر بوده است.           | .         | ۱۰/۷ | ۵۷/۲     | ۳۰/۸ | ۱/۳     | ۳/۲۲    |
|                            | به چه میزان تصمیمات شورای اسلامی روستا در رونق گرفتن صنایع دستی روستا و فروش آن به گردشگران (طبیعت گردان) در روستای شما موثر بوده | .         | ۰/۹  | ۱۹/۸     | ۵۶/۶ | ۲۲/۶    | ۴       |
|                            | به چه میزان تصمیمات شورای اسلامی روستا در جذب سرمایه های، سرمایه گذاران بومی و محلی در روستای شما موثر بوده است.                  | .         | ۱۵/۴ | ۶۶/۴     | ۱۶/۴ | ۱/۹     | ۳/۰۴    |
|                            | به چه میزان تصمیمات شورای اسلامی روستا در زمینه حمایت سازمان های ذی ربط جهت توسعه گردشگری در روستای شما موثر بوده است.            | ۰/۳       | ۱۷/۶ | ۶۴/۵     | ۱۷/۳ | ۰/۳     | ۲/۹۹    |
|                            | به چه میزان تصمیمات شورای اسلامی روستا در جهت شناسایی عرصه های/مناطق گردشگری (طبیعی) در روستای شما موثر بوده است.                 | ۰/۹       | ۱۱/۶ | ۴۶/۹     | ۳۹/۶ | ۰/۹     | ۳/۲۷    |
|                            | به چه میزان تصمیمات شورای اسلامی روستا در معرفی ظرفیت های گردشگری روستای شما موثر بوده است.                                       | ۰/۹       | ۱۰/۴ | ۴۸/۴     | ۳۹/۶ | ۰/۶     | ۳/۲۸    |
|                            | به چه میزان تصمیمات شورای اسلامی روستا در جذب گردشگر (طبیعت گرد) برای روستای شما موثر بوده است.                                   | ۰/۶       | ۱۶   | ۵۹/۷     | ۲۳/۶ | .       | ۳/۰۶    |
|                            | به چه میزان تصمیمات شورای اسلامی روستا در تشویق مردم به حمایت از گردشگران وارد شده به روستای شما موثر بوده است.                   | ۰/۶       | ۲۲/۳ | ۵۸/۸     | ۱۷/۶ | ۰/۶     | ۲/۹۵    |
|                            | به چه میزان تصمیمات شورای اسلامی روستا در زمینه توجه به منابع بومی و طبیعی منطقه جهت جذب گردشگر به روستای شما موثر بوده است.      | ۰/۳       | ۹/۱  | ۵۱/۳     | ۳۹   | ۰/۳     | ۳/۲۹    |
| اقدامات عملی دهیار         | به چه میزان اقدامات عملی دهیار در افزایش درآمد حاصل از گردشگری در روستای شما موثر بوده است.                                       | .         | ۱۶/۷ | ۶۶       | ۱۷   | ۰/۳     | ۳       |
|                            | به چه میزان اقدامات عملی دهیار در ایجاد فرصت های شغلی در خدمات گردشگری برای ساکنین در روستای شما موثر بوده است.                   | .         | ۱۶   | ۶۰/۷     | ۲۳   | ۰/۳     | ۳/۰۷    |
|                            | به چه میزان اقدامات عملی دهیار در رونق گرفتن صنایع دستی روستا و فروش آن به گردشگران (طبیعت گردان) در روستای شما موثر بوده است.    | .         | ۲/۵  | ۲۱/۴     | ۵۶/۹ | ۱۹/۲    | ۳/۹۲    |
|                            | به چه میزان اقدامات عملی دهیار در جذب سرمایه های، سرمایه گذاران بومی و محلی در روستای شما موثر بوده است.                          | ۰/۳       | ۱۹/۵ | ۶۶/۴     | ۱۳/۲ | ۰/۶     | ۲/۹۴    |
|                            | به چه میزان اقدامات عملی دهیار در زمینه حمایت سازمان های ذی ربط جهت توسعه گردشگری در روستای شما موثر بوده است.                    | .         | ۲۱/۴ | ۶۷/۳     | ۱۱/۳ | .       | ۲/۸۹    |
|                            | به چه میزان اقدامات عملی دهیار در جهت شناسایی عرصه های/مناطق گردشگری (طبیعی) در روستای شما موثر بوده است.                         | .         | ۱۳/۲ | ۵۶/۳     | ۳۰/۲ | ۰/۳     | ۳/۱۷    |
|                            | به چه میزان اقدامات عملی دهیار در معرفی ظرفیت های گردشگری روستای شما موثر بوده است.   | ۰/۶       | ۱۱   | ۵۷/۲     | ۳۱/۱ | .       | ۳/۱۸    |
|                            | به چه میزان اقدامات عملی دهیار در جذب گردشگر (طبیعت گرد) برای روستای شما موثر بوده است.   | .         | ۲۱/۴ | ۶۰/۴     | ۱۷/۶ | ۰/۶     | ۲/۹۷    |
|                            | به چه میزان اقدامات عملی دهیار در تشویق مردم به حمایت از گردشگران وارد شده به روستای شما موثر بوده است.                           | ۰/۶       | ۲۲/۴ | ۶۳/۸     | ۱۲/۶ | ۰/۳     | ۲/۸۹    |
|                            | به چه میزان اقدامات عملی دهیار در زمینه توجه به منابع بومی و طبیعی منطقه جهت جذب گردشگر به روستای شما موثر بوده است.              | .         | ۹/۷  | ۵۹/۷     | ۳۰/۵ | .       | ۳/۲۰    |

نتایج به دست آمده از آزمون کولموگروف - اسمیرونوف حاکی از این واقعیت است که متغیرهای تحقیق از توزیع نرمال برخوردار هستند. همچنین، مقدار سطح معناداری در همه متغیرها بزرگتر از مقدار خطا (۰/۰۵) است؛ از این روی می توان برای بررسی روابط بین متغیرهای تحقیق از آزمون آماری پارامتریک استفاده نمود.

جدول ۷- نتایج آزمون کولموگروف - اسمیرونوف

| متغیرها  | درجه آزادی | سطح معناداری |
|--|------------|--------------|
| توسعه اقتصادی (نقش تصمیمات شورای اسلامی روستا) | ۳۱۸        | ۰/۰۹۷        |
| توسعه اقتصادی (نقش اقدامات عملی دهیار)         | ۳۱۸        | ۰/۱۲۹        |
| مدیریت محلی                                    | ۳۱۸        | ۰/۰۹۸        |

منبع: یافته های پژوهش ۱۳۹۸

از این روی در بررسی ارزیابی متغیرهای پژوهش نتایج آزمون T تک نمونه ای نشان می دهد؛ نقش تصمیمات شورای اسلامی روستا در توسعه اقتصادی، از دیدگاه جامعه محلی روستاهای مورد پژوهش دارای بالاترین امتیاز بوده است. میانگین این بعد (۳/۲۳۱) و انحراف معیار آن (۰/۵۱۴) گزارش شده است. این میانگین حاکی از آن است که نقش شورای اسلامی روستا در توسعه اقتصادی نسبت به متغیرهای دیگر از سوی جامعه محلی روستاهای مورد پژوهش از بالاترین امتیاز در توسعه اقتصادی نواحی دارای ظرفیت اکوتوریسم برخوردار است. بدین ترتیب میزان ارزیابی متغیر مدیریت محلی، نقش شورای اسلامی روستا در توسعه اقتصادی، نقش اقدامات عملی دهیار در توسعه اقتصادی و به طور کلی و همچنین بر حسب تفکیک روستاها در جدول ۷ و ۸ گزارش شده است.

جدول ۸- ارزیابی متغیرهای پژوهش

| وضعیت متغیرهای پژوهش                           | میزان ارزیابی |              |
|--|---------------|--------------|
|  | میانگین       | انحراف معیار |
| توسعه اقتصادی (نقش تصمیمات شورای اسلامی روستا) | ۳/۲۳۱         | ۰/۵۱۴        |
| توسعه اقتصادی (نقش اقدامات عملی دهیار)         | ۳/۱۲۹         | ۰/۴۹۳        |
| مدیریت محلی                                    | ۳/۱۵۴         | ۰/۵۸۹        |

منبع: یافته های پژوهش ۱۳۹۸

جدول ۹- ارزیابی متغیرهای تحقیق بر حسب تفکیک روستاها

| نام روستا    | وضعیت متغیرها                                  | میزان ارزیابی |              |
|--------------|--|---------------|--------------|
|              |  | میانگین       | انحراف معیار |
| روستای اغشت  | توسعه اقتصادی (نقش تصمیمات شورای اسلامی روستا) | ۳/۲۸۹         | ۰/۴۲۴        |
|              | توسعه اقتصادی (نقش اقدامات عملی دهیار)         | ۳/۲۰۵         | ۰/۳۷۴        |
|              | مدیریت محلی                                    | ۳/۲۰۵         | ۰/۵۶۷        |
| روستای برغان | توسعه اقتصادی (نقش تصمیمات شورای اسلامی روستا) | ۲/۸۲۴         | ۰/۵۱۴        |
|              | توسعه اقتصادی (نقش اقدامات عملی دهیار)         | ۲/۷۲۲         | ۰/۵۰۸        |
|              | مدیریت محلی                                    | ۲/۷۷۶         | ۰/۵۷۰        |

| نام روستا   | وضعیت متغیرها                                  | میزان ارزیابی |                      |
|-------------|--|---------------|----------------------|
|             |  | میانگین       | انحراف میانگین معیار |
| روستای سرچه | توسعه اقتصادی (نقش تصمیمات شورای اسلامی روستا) | ۳/۵۲۱         | ۰/۳۴۷                |
|             | توسعه اقتصادی (نقش اقدامات عملی دهیار)         | ۳/۴۲۱         | ۰/۳۶۲                |
|             | مدیریت محلی                                    | ۳/۴۵۶         | ۰/۳۹۵                |
| روستای سنج  | توسعه اقتصادی (نقش تصمیمات شورای اسلامی روستا) | ۳/۷۶۶         | ۰/۲۵۵                |
|             | توسعه اقتصادی (نقش اقدامات عملی دهیار)         | ۳/۶۱۶         | ۰/۲۵۲                |
|             | مدیریت محلی                                    | ۳/۷۱۲         | ۰/۳۰۲                |
| روستای ورده | توسعه اقتصادی (نقش تصمیمات شورای اسلامی روستا) | ۲/۹۵۹         | ۰/۳۳۷                |
|             | توسعه اقتصادی (نقش اقدامات عملی دهیار)         | ۲/۸۱۸         | ۰/۲۷۵                |
|             | مدیریت محلی                                    | ۲/۷۶۷         | ۰/۲۷۰                |

منبع: یافته های پژوهش، ۱۳۹۸

همچنین نتایج آزمون همبستگی پیرسون برای متغیرهای پژوهش نشان می‌دهد که؛ ضریب همبستگی توسعه اقتصادی با مدیریت محلی (شورای اسلامی روستا)  $0/759$  است و در سطح  $0/01$  معنی‌دار است؛ بنابراین فرضیه صفر در سطح  $0/01$  رد می‌گردد و با احتمال ۹۹ درصد می‌توان گفت که بین توسعه اقتصادی با مدیریت محلی (تصمیمات شورای اسلامی روستا) رابطه‌ی مثبت و معنادار وجود دارد ( $r = 0/745, p < 0/01$ ). بین توسعه اقتصادی با مدیریت محلی (اقدامات عملی دهیار)  $0/745, p < 0/01$  رابطه معنادار وجود دارد؛ بنابراین فرضیه صفر در سطح  $0/01$  رد می‌گردد و با احتمال ۹۹ درصد می‌توان گفت که بین توسعه اقتصادی با مدیریت محلی (اقدامات عملی دهیار) رابطه‌ی مثبت و معنادار وجود دارد.

برای پاسخگویی به سؤال‌های تحقیق حاضر، از آزمون رگرسیون خطی استفاده گردیده است. - بر اساس یافته به‌دست‌آمده جدول ۱۰، مدیریت محلی (شورای اسلامی روستا)  $57/5\%$  از واریانس توسعه اقتصادی را پیش‌بینی می‌کند. نتایج به‌دست‌آمده حاکی از آن است که مدیریت محلی (شورای اسلامی روستا) با ضریب رگرسیون  $0/759$  و سطح معناداری  $0/001$  دارای قابلیت پیش‌بینی مثبت و معنادار توسعه اقتصادی می‌باشد ( $\beta = 0.759, p < .05, t = 20/716$ ).

جدول ۱۰- میزان پیش‌بینی توسعه اقتصادی بر اساس مدیریت محلی (تصمیمات شورای اسلامی روستا)

| متغیر                                    | متغیر ملاک    | R     | R <sup>2</sup> | F       | $\beta$ | مقدار t | سطح معناداری |
|--|---------------|-------|----------------|---------|---------|---------|--------------|
| مدیریت محلی (تصمیمات شورای اسلامی روستا) | توسعه اقتصادی | 0/759 | 0/575          | 429/148 | 0/759   | 20/716  | 0/001        |
| $P < 0/01$                               |               |       |                |         |         |         |              |

منبع: یافته های پژوهش، ۱۳۹۸

بر اساس یافته به‌دست‌آمده جدول ۱۱، مدیریت محلی (اقدامات عملی دهیار)  $55/3\%$  از واریانس توسعه اقتصادی را پیش‌بینی می‌کند. نتایج به‌دست‌آمده حاکی از آن است که مدیریت محلی (اقدامات عملی دهیار) با ضریب رگرسیون



۰/۷۴۵ و سطح معناداری ۰/۰۰۱ دارای قابلیت پیش‌بینی مثبت و معنادار توسعه اقتصادی می‌باشد  
( $\beta = 0.745, p < .05, t = 19/839$ )

جدول ۱۱- میزان پیش‌بینی توسعه اقتصادی بر اساس مدیریت محلی (اقدامات عملی دهیار)

| متغیر                            | متغیر ملاک    | R     | R <sup>2</sup> | F       | $\beta$ | مقدار t | سطح معناداری |
|----------------------------------|---------------|-------|----------------|---------|---------|---------|--------------|
| مدیریت محلی (اقدامات عملی دهیار) | توسعه اقتصادی | ۰/۷۴۵ | ۰/۵۵۳          | ۳۹۳/۵۹۲ | ۰/۷۴۵   | ۱۹/۸۳۹  | ۰/۰۰۱        |
| P < ۰/۰۱                         |               |       |                |         |         |         |              |

منبع: یافته‌های پژوهش ۱۳۹۸

## ۵- بحث و فرجام

در این تحقیق به ارزیابی نقش مدیریت محلی در توسعه اقتصادی نواحی دارای توان‌های اکوتوریسمی دهستان برغان پرداخته شده است. نتایج نشان داد بیشترین میانگین و اثرات مدیریت محلی مربوط به گویه اثرات مدیریت محلی جهت افزایش مشارکت زنان در توسعه گردشگری (۳/۷۴) بوده است. کمترین مربوط گویه مدیریت محلی (شورای اسلامی روستا و دهیاری) در امر آموزش مردم جهت توسعه گردشگری بوده است. اقدامات عملی شورای اسلامی نیز در توسعه اقتصادی گردشگری/اکوتوریسم سنجیده شد و نتایج نشان داد که بیشترین اقدامات عملی شورا در زمینه رونق گرفتن صنایع دستی روستا و فروش آن به گردشگران (طبیعت گردان) در روستا با میانگین (۴) بوده است. اقدامات عملی دهیار نیز رونق گرفتن صنایع دستی روستا و فروش آن به گردشگران (طبیعت گردان) بوده است. در مجموع اقدامات عملی دهیار و شورا در یک راستا بوده است. در ادامه برای سنجش همبستگی اثرات مدیریت محلی بر توسعه اقتصادی از آزمون همبستگی پیرسون و برای میزان همبستگی از آزمون رگرسیون بهره گرفته شد. نتایج نشان داد ضریب همبستگی توسعه اقتصادی با مدیریت محلی (شورای اسلامی روستا) ۰/۷۵۹ است و در سطح ۰/۰۱ معنی‌دار است و بین توسعه اقتصادی با مدیریت محلی (اقدامات عملی دهیار) ( $r = 0.745, p < 0.01$ ) رابطه معنادار وجود دارد. نتایج رگرسیون خطی نیز نشان داد بر اساس یافته به‌دست‌آمده جدول ۱۰، مدیریت محلی (شورای اسلامی روستا) ۵/۵۷٪ از واریانس توسعه اقتصادی را پیش‌بینی می‌کند. نتایج به‌دست‌آمده حاکی از آن است که مدیریت محلی (شورای اسلامی روستا) با ضریب رگرسیون ۰/۷۵۹ و سطح معناداری ۰/۰۰۱ دارای قابلیت پیش‌بینی مثبت و معنادار توسعه اقتصادی می‌باشد. (اقدامات عملی دهیار) ۳/۵۵٪ از واریانس توسعه اقتصادی را پیش‌بینی می‌کند. نتایج به‌دست‌آمده حاکی از آن است که مدیریت محلی (اقدامات عملی دهیار) با ضریب رگرسیون ۰/۷۴۵ و سطح معناداری ۰/۰۰۱ دارای قابلیت پیش‌بینی مثبت و معنادار توسعه اقتصادی می‌باشد. بر اساس سطح روستا نیز بیشترین اقدامات عملی مدیریت محلی در توسعه اقتصادی ناشی از توان‌های اکوتوریسمی مربوط به روستای سنج است.

با این حال باید اشاره داشت؛ مناطق روستایی کشور به دلیل داشتن جاذبه‌های بالقوه و بالفعل طبیعی، انسانی و فرهنگی و همچنین آداب و رسوم منحصر به فرد، می‌توانند همواره به عنوان کانون جذابی برای توسعه صنعت گردشگری در بعد محلی مورد توجه قرار گیرند و محل مناسبی برای رشد انواع گردشگری، از جمله اکوتوریسم (طبیعت گردی) باشند. در واقع اکوتوریسم و رویکردهای توسعه پایدار روستایی پیوند تنگاتنگی دارند چراکه هم می‌توان از آن، استفاده بهینه کرد و اقتصاد را شکوفا بخشید و هم می‌توان سعی در حفظ و نگهداری از منابع طبیعی کرد. در این بین مدیریت محلی به عنوان نزدیک‌ترین لایه دولت به مردم، بر حسب مجموعه وظایف خود، دارای نقش بی‌بدیلی در توسعه اقتصاد روستایی است. مدیران نواحی روستایی با اعمال قدرت مدیریتی و نظارتی خود بر توسعه گردشگری از نوع طبیعت گردی در نواحی روستایی دارای توان اکوتوریسمی، می‌توانند به گسترش توسعه اقتصادی و افزایش رفاه و استاندارد سطح زندگی ساکنین، کمک

شایان توجهی نمایند. بدین ترتیب برای استفاده صحیح و مناسب از این منابع جهت توسعه صنعت گردشگری و اکوتوریسم و در نهایت توسعه روستایی نیاز به مدیریتی که به تمام جوانب تسلط داشته باشد، لازم می‌باشد. افزون بر این مدیریت محلی (شورای اسلامی و دهیاری) به دلیل آن که از میان مردم مناطق روستایی انتخاب می‌شوند و آگاه به مسائل و مشکلات و چالش‌های موجود منطقه هستند می‌توانند نقش مضاعف در توسعه اقتصادی از طریق اکوتوریسم در نقاط روستایی ایفا کنند. از این جهت، پژوهش حاضر به بررسی نقش مدیریت محلی در توسعه اقتصادی نواحی دارای توان اکوتوریسمی در مناطق روستایی دهستان برغان پرداخته است که آیا مدیریت محلی تصمیمات شورای اسلامی و اقدامات عملی دهیار به صورت مجزا در رونق و توسعه اقتصادی گردشگری نواحی دارای توان اکوتوریسمی، تأثیر معناداری دارد یا خیر؟

بر این اساس، در طی بررسی و ارزیابی وضعیت متغیرهای پژوهش؛ بر حسب تفکیک روستاهای مورد مطالعه؛ یافته‌ها نشان می‌دهند که در روستاهای (اغشت، برغان، سرخه و ورده) میانگین وضعیت متغیرها در بعد مدیریت محلی (نقش تصمیمات شورای اسلامی و نقش اقدامات عملی دهیار به صورت مجزا) در توسعه اقتصادی، نسبت به میانگین معیار، در وضعیت نسبتاً مطلوب قرار دارد. همچنین در روستای (سنج)، میانگین وضعیت متغیرها در ابعاد مدیریت محلی (نقش تصمیمات شورای اسلامی) در توسعه اقتصادی، نسبت به میانگین معیار در وضعیت مطلوب بوده اما در متغیر (نقش اقدامات عملی دهیار) در توسعه اقتصادی، در وضعیت نسبتاً مطلوب قرار دارد. همچنین نتایج حاصل از آزمون رگرسیون خطی نشان می‌دهند که شورای اسلامی دهستان برغان ۵۷/۵ درصد و اقدامات عملی دهیار این مجموعه روستاها، ۵۵/۳ درصد از واریانس توسعه اقتصادی نواحی اکوتوریسمی را پیش‌بینی می‌کنند و به‌روشنی، بیانگر تأثیر معنادار اما نسبتاً متوسط ابعاد مدیریت محلی بر توسعه اقتصادی نواحی دارای اکوتوریسمی می‌باشند.

آنچه از تحلیل و واکاوی نتایج آماری و گفتگو با ساکنان در طی جمع‌آوری داده‌های پرسشنامه حاصل می‌شود، نشان‌دهنده رضایت نسبتاً متوسط ساکنان از برنامه مدیریتی و تصمیمات شورای اسلامی و اقدامات عملی دهیار روستای خود از توسعه گردشگری و بالطبع آن توسعه اقتصادی حاصل از ترویج طبیعت گردی در این مکان‌ها است. از این منظر، لزوم تدوین برنامه مجدد توسعه اقتصادی روستایی با توجه به قابلیت اصلی روستا در امر طبیعت گردی و گردشگری، توسعه تفرجگاه‌ها و بومگردی‌ها برای اسکان گردشگران با همکاری مشترک شورای اسلامی و دهیاری و مشارکت همه‌جانبه جامعه محلی، بیش از پیش احساس می‌گردد. نکته دیگر این است که اکثر روستاییان ساکن در این مناطق، به دلیل نزدیکی مسافت روستا به مرکز شهر، هم در روستا و هم در شهر، دارای منزل جهت سکونت می‌باشند که این عامل نزدیکی بعد مسافت در صورت توجه مدیران محلی می‌تواند به نقطه قوت گردشگری روستا بدل شود.

چراکه در صورت همکاری آن‌ها با آژانس‌های مسافرتی فعال در شهر کرج و نیز تهران، می‌توان بازدید از نواحی طبیعی و بکر دهستان برغان را در برنامه‌ریزی تورهای یک‌روزه و آخر هفته طبیعت گردی گنجانده و به صورت مداوم تا زمان رسیدن مقصدها به نقطه بلوغ در چرخه رشد گردشگری، به معرفی و توسعه گردشگری اقتصادی آن پرداخت؛ اما در نقطه مقابل، در صورت ادامه روند مدیریتی سابق منطقه و عدم توجه کافی به نقاط قوت گردشگری و جغرافیایی، این عامل نزدیکی مسافت می‌تواند منجر به مشکلاتی مهاجرت ساکنین به شهر برای رفاه اقتصادی بیشتر و خالی از سکنه شدن روستاها گردد. همچنین یکی از مشکلات مدیریت محلی به زعم ساکنین، عدم سکونت دائمی دهیار در روستا می‌باشد که خود باعث آگاهی و شناخت کمتر وی نسبت به شرایط و پتانسیل‌های منطقه و نیز دغدغه کمتر برای انجام اقدامات عملی محوله و مسئولیت توسعه همه‌جانبه روستا در مشارکت با شورای اسلامی می‌شود.

همان‌طور که پیش‌تر اشاره شد، اگر انتخاب مدیران محلی (شورای اسلامی و دهیار) از میان مردم همان مناطق روستایی انجام شود، به دلیل آگاهی از مسائل، مشکلات و چالش‌های موجود در منطقه، می‌توانند نقش مضاعف در توسعه اقتصادی از طریق اکوتوریسم روستایی ایفا نمایند. چراکه جذب گردشگر، می‌تواند هم منبع درآمد برای نهاد دهیاری‌ها و

شوراها باشد و موجب سود سازمانی برای مدیران محلی گردد و هم برای خود جامعه محلی، خوداشتغالی، درآمد بیشتر و در نتیجه رفاه و استاندارد بالاتر زندگی را در پی دارد و جذب گردشگر به این نواحی دارای توان اکوتوریسمی از طریق مدیریت محلی، عملکردی با نتیجه دو سر بُرد برای این مدیران محسوب می‌شود. مدیریت محلی همچنین می‌تواند با افزایش تبلیغات و شناساندن کالاهای طبیعی و صنایع‌دستی مردم محلی به گردشگران، به خصوص از طریق فضای مجازی و نمایشگاه‌های گردشگری، باعث افزایش درآمد جامعه محلی و رونق اقتصادی روستا شوند.

تأثیر دیگر تبلیغات مدیران محلی، جذب سرمایه‌گذار از کانون‌های گردشگری ملی و بین‌المللی برای توسعه طبیعت گردی روستا است که موجب شناسایی ظرفیت‌های محلی توسط تور گردانان و طبیعت گردان نیز می‌شود. از طرف دیگر، مشکل اصلی به نظر آگاهی پایین ساکنان نسبت به شرح وظایف دهیاران و شوراها می‌باشد که مدیران محلی باید با شناساندن مجموع وظایف خود به مردم محلی، زمینه تعامل، همکاری و مشارکت دوسویه را فراهم آورند. چراکه مردم محلی به عنوان جامعه میزبان، نقش مؤثری در جذب گردشگر به منطقه خود دارند. مجموعه این عوامل، می‌تواند زمینه‌ساز فعالیت اکوتوریسم در منطقه، رونق اقتصادی و تنوع‌بخشی به اقتصاد منطقه شود که مستقیماً بر معیشت مردم محلی تأثیرگذار است. می‌توان گفت نحوه مدیریت مدیران محلی دارای نقش تأثیرگذار در ابعاد مختلف توسعه باشد و مدیران در صورت توجه به حیطه عملکردی خود می‌توانند تأثیرات مهمی در توسعه روستایی و گردشگری این نواحی داشته باشند و باعث تشویق روستاییان جهت مشارکت در طرح‌های توسعه گردشگری شوند؛ که این امر نشان‌دهنده آن است که مدیران محلی در روستاهای مورد مطالعه دارای تأثیرگذاری نسبتاً مطلوب و مطلوب بوده‌اند که این موضوع می‌تواند، مدیران حوزه مورد مطالعه را جهت شناخت نقاط قوت و ضعف خود آگاه کرده و به بهتر کردن وضعیت توسعه گردشگری و اکوتوریسم در روستاهای مورد هدف کمک کند.

## ۶- منابع

- اشتری مهرجردی، اباذر (۱۳۸۳). اکوتوریسم و پایداری: تعاریف، جنبه‌ها و ویژگی‌های آن. جهاد. ۲۶۲. ۸۱-۷۴.
- <https://ensani.ir/fa/article/250032>
- افراخته، حسن (۱۳۸۸). مدیریت روستایی با تأکید بر ایران. تهران: انتشارات گنج هنر.
- امیری، علی و فرج‌اللهی، حمزه (۱۳۹۴). "تحلیل تأثیرات اقتصادی صنعت توریسم (مطالعه موردی: ناحیه گردشگری کهمان الشتر)". اولین کنفرانس بین‌المللی علوم جغرافیایی، مؤسسه عالی علوم و فناوری خوارزمی. آباءه. <https://civilica.com/doc/562161>
- بدری، سید علی (۱۳۹۰). "چالش‌های مدیریت روستایی در ایران و ارائه سیاست‌های راهبردی". ره نامه سیاست‌گذاری سیاسی، دفاعی و امنیتی. (۳)۱. ۱۴۷. [magiran.com/p1080375](http://magiran.com/p1080375)
- پور رمضان، عیسی؛ هاشمی زهی، سودابه؛ جوان، فرهاد و نعیم آبادی، نازنین (۱۳۹۶). "نقش هویت تاریخی اماکن گردشگری سیستان در توسعه اقتصادی نواحی روستایی (مورد مطالعه: روستاهای زهک)". جغرافیا و برنامه‌ریزی منطقه‌ای. ۱۸(۱)، ۳۱۲-۲۹۹.
- [20.1001.1.22286462.1396.8.1.17.0](https://doi.org/10.1001.1.22286462.1396.8.1.17.0)
- توکلی نیا، جمیله؛ متکان، علی‌اکبر؛ صرافی، مظفر و بوربوری، فائزه (۱۳۹۷). "ارزیابی تناسب مکانی برای توسعه اکوتوریسم در منطقه رودبار و قصران و لواسانات با استفاده از روش OWA با کمیت سنج‌های فازی". برنامه‌ریزی و توسعه گردشگری. ۷(۲۶). ۹۵-۶۸
- [10.22080/JTPD.2018.2042](https://doi.org/10.22080/JTPD.2018.2042)
- حسن لو، لیلیا؛ عزیز پور، فرهاد و جلالیان، حمید (۱۳۹۷). "ارزیابی نقش مدیریت روستایی در پایداری روستاها مطالعه موردی دهستان دستجرده (شهرستان طارم)". جغرافیا و توسعه. ۱۶(۵۲) ۱۷۴-۱۵۷. [10.22111/GDIJ.2018.4129](https://doi.org/10.22111/GDIJ.2018.4129)
- دربان آستانه، علیرضا و اکبری، غضنفر (۱۳۸۳). دهیاری در برنامه چهارم توسعه (جایگاه و چشم‌انداز شهرداری در قانون برنامه چهارم). دفتر مطالعات و برنامه‌ریزی روستایی. ناشر: انتشارات شهرداری‌ها و دهیاری‌ها کشور.
- رکن‌الدین افتخاری، عبدالرضا (۱۳۸۶). "نقش شورا و دهیاری در مدیریت روستایی، دهیاری از دیروز تا امروز". ماهنامه دهیاران، ۲۱. ۷.
- <http://ahsandi.ir/Dehyariha/Dehyari-35.pdf>



زنگی آبادی، علی؛ احمدیان، مهدی و کرمی، محمد (۱۳۹۳). "تحلیل فضایی شاخص‌های توسعه منطقه‌ای با بهره‌گیری تلفیقی از تکنیک‌های تصمیم‌گیری چند شاخصه، مورد پژوهش: استان کردستان". *پژوهش‌های بوم‌شناسی شهری*. ۵(۱).

<https://www.sid.ir/journal/issue/62787/fa>

سجاسی قیداری، حمدالله؛ اسفرم، یعقوب و رهبری، مهناز (۱۳۹۶). "تحلیل نقش مدیریت محلی در کاهش آسیب‌پذیری کالبدی با رویکرد حکمروایی خوب (مطالعه موردی: دهستان بهمئی سرحدی غربی)". *راهبردهای توسعه روستایی*. ۴(۳). ۴۰۵-۴۲۶.

<https://doi.org/10.22048/rdsj.2018.70269.1616>

شایان، سیاوش و پارسایی، اسماعیل (۱۳۸۶). "امکان‌سنجی نواحی مستعد توسعه اکوتوریسم در استان کهگیلویه و بویراحمد". *مدرس علوم انسانی*. ۱۱، ۵۳، ۱۸۱-۱۵۳.

<https://www.sid.ir/paper/6951/fa>

شیخی، حجت؛ پریزادی، طاهر و ورزیمار، بیژن (۱۳۹۲). بررسی و ارزیابی عملکرد دهیاران در روند مدیریت و توسعه روستایی (مطالعه موردی: شهرستان همدان). *برنامه‌ریزی فضایی*. ۳(۱۰). ۳۲-۱۷.

[20.1001.1.22287485.1392.3.3.4.5](https://doi.org/10.22287485.1392.3.3.4.5)

ضرابی، اصغر و تبریزی، نازنین (۱۳۹۰). "تعیین سطح توسعه‌یافتگی شهرستان مازندران با رویکرد تحلیل عاملی". *آمایش محیطی*. ۱۲(۱۲). ۷۷-۶۳.

<https://elmnet.ir/article/20442906-59231>

علیزاده، زینب؛ پوررمضان، عیسی و مولائی هاشجین، نصرالله (۱۴۰۱). تبیین نقش مدیریت محلی در تحولات محیطی - فضایی روستاهای شهرستان رودسر. *مهندسی جغرافیایی سرزمین*. ۱۴، ۷۵۰-۷۳۱.

[https://www.jget.ir/article\\_160239.html](https://www.jget.ir/article_160239.html)

فرازی، محمد مهدی (۱۳۹۶). بررسی عوامل رشد و توسعه پایدار روستایی با محوریت اکوتوریسم بومگردی در حوزه کلان‌شهر شیراز. سومین کنفرانس سالانه بین‌المللی عمران، معماری و شهرسازی. شیراز.

<https://civilica.com/doc/636273>

قنبری، سیروس و بهرامی، کیوان (۱۳۹۵). مدیریت محلی و نقش آن در توسعه فیزیکی سکونتگاه‌های روستایی (مطالعه موردی: شهرستان چناران). *برنامه‌ریزی منطقه‌ای*. ۶(۲۲). ۱۴۶-۱۳۵.

[20.1001.1.22516735.1395.6.22.11.1](https://doi.org/10.22516735.1395.6.22.11.1)

لطفی، حیدر؛ صالحیان بادی، سعید و قاسمی بادی، حمیدرضا (۱۳۹۵). "تحلیل عملکرد دهیاران در فرآیند توسعه اقتصادی سکونتگاه‌های روستایی مورد: بخش بادرود- شهرستان نطنز". *برنامه‌ریزی منطقه‌ای*. ۶(۱۲). ۱۷۶-۱۶۵.

[https://journals.marvdasht.iau.ir/article\\_1938.html](https://journals.marvdasht.iau.ir/article_1938.html)

مطیعی لنگرودی، حسن (۱۳۹۰). جغرافیای اقتصادی ایران (کشاورزی، صنعت، خدمات). مشهد: انتشارات جهاد دانشگاهی (دانشگاه فردوسی). معاونت امور دهیاری‌ها دفتر طرح و برنامه. (۱۳۸۳). *مجموعه قوانین و مقررات دهیاری‌ها*. تهران: انتشارات سازمان شهرداری کشور.

معصوم، جلال (۱۳۸۲). "مدیریت حوادث غیرمترقبه در روستا". *دهیاری‌ها*. ۸-۶-۱.

موسوی جهرمی، یگانه (۱۳۸۹). *توسعه اقتصادی و برنامه‌ریزی*. تهران: انتشارات دانشگاه پیام نور. <https://book-economic-development.blog.ir>

مولایی هاشجین، نصرالله؛ آمار حاجی شیرکیا، تیمور و باقری، عباس (۱۳۹۶). "نقش مدیریت محلی در توسعه اقتصادی نواحی روستایی شهرستان بهشهر". *اقتصاد فضا و توسعه روستایی*. ۴(۲۲). ۱۶۵-۱۷۶.

<http://serd.khu.ac.ir/article-1-2964-fa.html>

مهدوی، مسعود و نجفی کانی، علی‌اکبر (۱۳۸۴). "دهیاری‌ها، تجربه‌ای دیگر در مدیریت روستاهای ایران (نمونه موردی: دهیاری‌های استان آذربایجان غربی)". *پژوهش‌های جغرافیایی*. ۵۳، ۴۰-۲۱.

میرزایی، محمد و فومن اجیرلو، پری (۱۳۹۶). "بررسی اثرات اکوتوریسم بر محیط‌زیست و ارتباط آن با توسعه پایدار". *اولین همایش بین‌المللی گردشگری، جغرافیا و محیط‌زیست پاک*. همدان.

<https://civilica.com/doc/691551>

میر کریمی، سید حامد؛ سعیدی، سحر و سعیدی، سپیده (۱۳۹۵). "اصول و مفاهیم دستیابی به اکوتوریسم موفق". *انسان و محیط‌زیست*. ۱۴(۲). ۲۳-۱۴.

[https://he.srbiau.ac.ir/article\\_9359.html](https://he.srbiau.ac.ir/article_9359.html)

نصیری لاکه، محمد؛ مولایی هاشجین، نصرالله و پوررمضان، عیسی (۱۴۰۰). نقش مدیریت روستایی در توسعه اقتصادی اجتماعی روستاهای ناحیه مرکزی استان گیلان. *اقتصاد فضا و توسعه روستایی*. ۱، ۹۱-۱۱۰.

<http://serd.khu.ac.ir/article-1-3670-fa.html>

وارثی، حمیدرضا؛ موسوی، سید علی و غلامی بیمرغ، یونس (۱۳۹۲). تحلیلی بر طبیعت گردی آبشار مارگون با تأکید بر توسعه پایدار. *برنامه‌ریزی فضایی (جغرافیا)*. شماره ۹، ۷۸-۵۷.

[20.1001.1.22287485.1392.3.2.6.5](https://doi.org/10.22287485.1392.3.2.6.5)

هاشمی، نیلوفر (۱۳۸۹). "نقش اکوتوریسم در توسعه روستایی". *روستا و توسعه*. ۱۳(۳). ۱۸۸-۱۷۳.

<https://doi.org/10.30490/rvt.2018.59195>

- Balt, S., Hiromichi, F., & Renchin, T. (2012). Ecotourism planning with the participation of local people in Fibiger City, Mongolia. *South Asian Journal of Tourism and Heritage*, 5(1), 17-34. <https://www.researchgate.net/publication/304785646>
- Björk, P. (2007). *Definition paradoxes: from concept to definition*. Critical issues in ecotourism: Understanding a complex tourism phenomenon, 23-45. <https://doi.org/10.1016/B978-0-7506-6878-1.50006-2>
- Blangy, S., & Mehta, H. (2006). "Ecotourism and ecological restoration". *Journal for Nature Conservation*, 14 (3-4), 233–236. <https://doi.org/10.1016/j.jnc.2006.05.009>
- Bunruamkaew, K. H., & Murayama, Y. (2011). "Site Suitability Evaluation for Ecotourism Using GIS & AHP: A Case Study of Surat Thani Province Thailand". *Journal of Procedia Social and Behavioral Sciences*, 21, 269–278. <https://core.ac.uk/download/pdf/82580760.pdf>
- Bruckmer, c and Hilary, T. (2009) Rural Sustainable Development in the Knowledge Society, *Ashgate*. <https://www.routledge.com/Rural-Sustainable-Development-in-the-Knowledge-Society/Bruckmeier-Tovey/p/book/9781138260078>
- Cobbinah, P. B. (2015). Contextualising the meaning of ecotourism, *Tourism Management Perspectives*, 16(2015): 179-189. <https://doi.org/10.1016/j.tmp.2015.07.015>
- Garrod, B., & Wilson, J. C. (Eds.). (2003). Marine ecotourism: issues and experiences. *Channel View Publications*. <https://www.researchgate.net/publication/292426258>
- Harrop, J. (2001). *Integrated Rural Management tplan sproperty Directorate*. [https://assets.publishing.service.gov.uk/media/5a78dee0ed915d07d35b314a/pg\\_05\\_10.pdf](https://assets.publishing.service.gov.uk/media/5a78dee0ed915d07d35b314a/pg_05_10.pdf)
- Heng Zhang, Siu Lai Lei (2012). A structural model of residents' intention to participate in ecotourism: The case of a wetland community, *Tourism Management* 33, PP. 916-925. <https://doi.org/10.1016/j.tourman.2011.09.012>
- Jose Manuel, S. Irmgard, N. and Richard, K. 2014. Transforming economies: Making industrial policy work for growth, jobs and development. *International Labour Office*. – Geneva: *ILO*. <https://www.researchgate.net/publication/262856508>
- Kakda, K. (2012). Symbiosis between Agriculture and Community-Based Ecotourism: Towards Agro-Tourism Product Diversification Chi Phat Commune, Thmor Bang District, *Koh Kong Province the Kingdom of Cambodia*. Retrieved from. <https://www.semanticscholar.org/paper/SYMBIOSIS-BETWEEN-AGRICULTURE-AND-COMMUNITY-BASED-%3A-Kakda/98007771e7133d65f95728f0da74af8fbd075925>
- Liu AM, Lau WS, Fellows R (2012). The contributions of environmental management systems towards project outcome: Case studies in Hong Kong. *Architectural Engineering and Design Management*. 8 (3):160-169. <https://www.researchgate.net/publication/254217846>
- Petronela, A. (2012). Concepts of Economic Growth and Development. Challenges of Crisis and of Knowledge, *Economy Transdisciplinarity Cognition*, 1(15), 6-71. *Poland. Sustainable Cities and Society*, 40, 581-588. <https://www.ugb.ro/etc/etc2012no1/09fa.pdf>
- Popescu, R. I., & Zamfir, A. (2011, September). Strategic role of ecotourism for Romania's regional development. In *Proceedings of The 5th International Conference—The Scale of Globalization, Think Globally, Act Locally, Change Individually in the 21st Century, Ostrava, Czech Republic* (pp. 8-9). <https://globalization.osu.cz/publ2011/250-258>
- Prof, T.P, 2004, ICT And E-Governance For Rural Development Center For Electronic Governance, *Indian Institute Of Management, Ahmedabad*, p. 134. <https://citeseerx.ist.psu.edu/document>
- Pugalis, L. and Tan, SF, 2017, the Role of Local Government in Local and Regional Economic Development, *University of Technology Sydney*. <https://www.uts.edu.au/sites/default/files/2017-09>
- Ryngnga PK (2008). Ecotourism prioritization: A geographic information system approach. *Journal of tourism and heritage*, 1(1): 49-56.



- Scheyvens, R. (2007). *Exploring the tourism-poverty nexus*. *Current Issues in Tourism*, 10(2-3), 231-254. <https://doi.org/10.2167/cit318.0>
- Sharpely, R and David, T. (2008). *Tourism and Development*, London, *Routledge*. <https://www.routledge.com/Tourism-and-Development-in-the-Developing-World/Telfer-Sharpely/p/book/9781138921740>
- Tanguay, G. A., Rajaonson, J., Lefebvre, J. F., Lanoie, P (2010). Measuring the sustainability of cities: An analysis of the use of local indicators, *Journal of Ecological Indicators*, 10, PP: 407-418. <https://dx.doi.org/10.2139/ssrn.1336649>
- Wenchang, W. (2008). Rural Management–The Way Out for Tibetan Rural Areas. *Business and Public Administration Studies*, 3(3), 75. <https://www.bpastudies.org>
- Wezel, A, Brives. H, Casagrande. M., Clément. C, Dufour. A and P. Vandenbroucke (2016). Agroecology territories: places for sustainable agricultural and food systems and biodiversity conservation, *Agroecology and Sustainable Food Systems*, 40(2), PP: 132-14. <https://isaranet.fr/webcourses>
- World Travel and Tourism Council. 2020. Iran: 2019 Annual Research: Key Highlights, available at <https://www.wttc.org/economic-impact/country-analysis/country-data/>.
- Yen-Ting Helena Chiu, Wan-I. Lee, TsungHsiung Chen (2014). Environmentally responsible behavior in ecotourism: Antecedents and implications, *Tourism Management* 40, PP.321-329. <https://doi.org/10.1016/j.tourman.2013.06.013>

