

# Quarterly Journal of Village and Space Sustainable Development

Winter 2024, Vol.4, No.4, Serial Number 16, pp 46-64

doi 10.22077/vssd.2023.6040.1166



## Identifying and Addressing Factors Influencing the Sustainability of Agricultural Tourism: A Hybrid Approach

Mahdi Hosseinpour<sup>1\*</sup>, Mahtab Mortezaei<sup>2</sup>, Afshin Heshmati<sup>3</sup>, Atieh Khodaei<sup>4</sup>

1. Assistant Professor, Department of Management and Entrepreneurship, Faculty of Social Sciences, Razi University, Kermanshah, Iran.

2. Master's Student in Entrepreneurship, Faculty of Social Sciences, Razi University, Kermanshah, Iran.

3. Master's Student in Marketing Management, Faculty of Social Sciences, Razi University, Kermanshah, Iran.

4. PhD Student in Entrepreneurship, Faculty of Social Sciences, Razi University, Kermanshah, Iran.

\*Corresponding author, Email: m.hosseinpour@razi.ac.ir

### Keywords:

Identification, sustainability of tourism, agriculture, solution, Meta-Synthesis

### Abstract

In the contemporary era, there is a growing emphasis on leveraging tourism concepts, particularly within the realm of agricultural tourism. The primary objective of these endeavors has been to establish global and domestic allure for tourists, serving various political, economic, and social objectives. This article focuses on identifying factors that influence the sustainability of agricultural tourism and proposes suitable solutions for its development, employing a hybrid approach. A comprehensive review was conducted using Sandelowski and Barroso's seven-step Meta-Synthesis method, scrutinizing all scientific-research and scientific-progressive articles indexed in domestic and foreign databases. The research encompasses studies published until 2021, yielding 110 articles related to agricultural tourism and its sustainability factors. Following screening, 40 articles suitable for coding and analysis were retained. The findings reveal that sustainability in agricultural tourism is influenced by various factors, with seven prominent categories identified as particularly impactful. These categories include institutional, infrastructural, educational, semantic and perceptual, environmental and aesthetic, functional-structural, and cultural factors. The results of this study hold practical implications for policymakers and planners in the tourism, agriculture, and entrepreneurship sectors.

### Received:

20/Jan/2023

### Revised:

05/Apr/2023

### Accepted:

11/Apr/2023

### How to cite this article:

Hosseinpour, M., Mortezaei, M., Heshmati, A., & Khodaei, A. (2024) Identifying and Addressing Factors Influencing the Sustainability of Agricultural Tourism: A Hybrid Approach. *Village and Space Sustainable Development*, 4(4), 46-64. [10.22077/vssd.2023.6040.1166](https://doi.org/10.22077/vssd.2023.6040.1166)



Copyright: © 2022 by the authors. Licensee Quarterly Journal of Village and Space Sustainable Development. This article is an open access article distributed under the terms and conditions of the Creative Commons Attribution (CC BY) license (<https://creativecommons.org/licenses/by/4.0/>).



# فصلنامه روستا و توسعه پایدار فضا

دوره چهارم، شماره چهارم، پیاپی شانزدهم، زمستان ۱۴۰۲، شماره صفحه ۴۶-۶۴

doi 10.22077/vssd.2023.6040.1166

## شناسایی مؤلفه‌های اثرگذار بر ماندگاری گردشگری کشاورزی و ارائه راهکارهایی مناسب برای توسعه آن با رویکرد فراترکیب

مهدی حسین پور<sup>۱\*</sup>، مهتاب مرتضایی<sup>۲</sup>، افشین حشمتی<sup>۳</sup> و عطیه خدایی<sup>۴</sup>

۱. استادیار گروه مدیریت و کارآفرینی، دانشکده علوم اجتماعی، دانشگاه رازی، کرمانشاه، ایران
۲. دانشجوی کارشناسی ارشد مدیریت کارآفرینی، دانشکده علوم اجتماعی، دانشگاه رازی، کرمانشاه، ایران
۳. دانشجوی کارشناسی ارشد مدیریت بازاریابی، دانشکده علوم اجتماعی، دانشگاه رازی، کرمانشاه، ایران
۴. دانشجوی دکتری کارآفرینی، دانشکده علوم اجتماعی، دانشگاه رازی، کرمانشاه، ایران

\* نویسنده مسئول، ایمیل: [m.hosseinpour@razi.ac.ir](mailto:m.hosseinpour@razi.ac.ir)

### چکیده:

در عصر حاضر روند رو به رشدی در بهره‌برداری از مفاهیم مربوط به گردشگری خصوصاً در حوزه گردشگری کشاورزی ایجاد شده است. قاطبه اصلی این تلاش‌ها بر ایجاد جذابیت در کلاس جهانی و داخلی برای گردشگران بوده است تا برای اهداف مختلف سیاسی، اقتصادی و اجتماعی مورد بهره‌برداری قرار گیرد. مقاله پیش رو به شناسایی مؤلفه‌های اثرگذار بر ماندگاری گردشگری کشاورزی و ارائه راهکارهایی مناسب برای توسعه آن با رویکرد فراترکیب پرداخته است. با استفاده از روش فراترکیب هفت مرحله‌ای سندلوسکی و باروسو بررسی جامعی بر کلیه مقالات علمی-پژوهشی و علمی-تدریجی نمایه شده در پایگاه‌های اطلاعاتی داخلی و خارجی صورت پذیرفت. در این تحقیق تلاش شد تا پژوهش‌های منتشر شده تا سال ۲۰۲۱ بررسی شوند که حاصل این جست‌وجو تعداد ۱۱۰ مقاله با رویکرد گردشگری کشاورزی و عوامل مؤثر بر ماندگاری آن یافت شد و پس از غربالگری تعداد مقالات اولیه به عدد ۴۰ مقاله تقلیل یافت و مناسب کدگذاری و تحلیل قرار گرفت. یافته‌های این پژوهش نشان داد مؤلفه‌های اثرگذار بر ماندگاری گردشگری کشاورزی می‌تواند متأثر از عوامل متعددی باشد که در این زمینه به هفت مقوله که بیش از سایر عوامل می‌تواند بر این مهم مؤثر واقع شود، پرداخته شد. این مقوله‌ها عبارت‌اند از عوامل نهادی؛ زیرساختی؛ آموزشی؛ معنایی و ادراکی؛ زیست‌محیطی و زیباشناسی؛ عملکردی-ساختاری و درنهایت عوامل فرهنگی. همچنین نتایج این مطالعه می‌تواند مورد استفاده سیاست‌گذاران و برنامه‌ریزان بخش گردشگری، کشاورزی و کارآفرینی قرار گیرد.

### واژگان کلیدی:

شناسایی، ماندگاری گردشگری، کشاورزی، راهکار، فراترکیب

### تاریخ ارسال:

۱۴۰۱/۱۰/۳۰

### تاریخ بازنگری:

۱۴۰۲/۰۱/۱۶

### تاریخ پذیرش:

۱۴۰۲/۰۱/۲۲

## ۱- مقدمه

در عصر حاضر گردشگری به‌عنوان یکی از عوامل پیشرفت و یکی از سه صنعت درآمدزای حال حاضر جهان به شمار می‌رود (صالحی، ۱۳۹۰). توسعه گردشگری در سال‌های اخیر از سوی بسیاری از کشورها این نکته مهم را برجسته می‌سازد که توجه به این منبع استراتژیک می‌تواند منجر به تقویت بنیه‌های اقتصادی و پایداری سازی توسعه جوامع شود؛ به‌طوری که اقتصاددانان بر این باورند که گردشگری یکی از امیدبخش‌ترین صنایعی است که کشورهای جهان سوم می‌تواند از قابلیت‌های آن برای جانشینی و حفظ صنایع، حفظ معیشت مردم و توسعه همه‌جانبه آن در بهبود وضعیت اقتصادی و اجتماعی خود استفاده کنند (باعقیده و همکاران، ۱۴۰۱). امروزه گردشگری از صنایع مترقی است که فعالیت‌های آن تا حد زیادی بر اقتصاد کشورها تأثیر شایان توجهی داشته است (Singh et al., 2021). گردشگری انواع و مؤلفه‌های متعددی دارد که گردشگری کشاورزی یکی از زیرمجموعه‌های آن به حساب می‌آید و اغلب از آن به‌عنوان گردشگری مزرعه‌ای یاد می‌شود (بهزاد فر و خدادادی، ۱۳۹۲). گردشگری کشاورزی فعالیتی برای جذب گردشگران به یک منطقه به‌منظور تنوع‌بخشیدن به فعالیت‌های کشاورزی و پذیرایی از گردشگران در مزرعه است (Arachi, 2017: 3). در اکثر کشورهای پیشرفته گردشگری کشاورزی دارای سه هدف اولیه، حفظ محیط‌زیست، فقرزدایی، استفاده صحیح از منابع است؛ به همین دلیل گردشگری کشاورزی فرصتی در اختیار گردشگر قرار می‌دهد تا با محیط‌های بومی و کشاورزی رابطه‌ای صمیمانه‌ای برقرار کند. این فرصت به شکل‌های مختلفی شکل می‌گیرد از جمله بازار ارائه کشاورزی و تولیدات بومی، تورهای بازدید از فستیوال یا جشن‌های مزرعه که تمام این‌ها در قالب یک تعطیلات چندروزه در یک محیط روستایی قابل اجرا است (صدافت و همکاران، ۱۳۹۲). بیشتر کشورهای جهان این نوع گردشگری را به‌مثابه راهبردی نوین برای توسعه اجتماعی اقتصادی و احیا و بازسازی نواحی روستایی مدنظر قرار داده‌اند. این موضوع به‌ویژه در مناطقی که گزینه‌های محدودی برای توسعه دارند، بیشتر موردتوجه قرار گرفته است (Su, 2011: 38). پرواضح است که گردشگری می‌تواند نقش صادرات نامرئی را برای هر کشور ایفا کند و به عنوان راهبردی نوین برای توسعه اجتماعی-اقتصادی، احیا و بازسازی نواحی روستایی مدنظر قرار گیرد (حیدری و مطیعی لنگرودی، ۱۳۹۱: ۳۰). این موضوع به‌ویژه در مناطقی که گزینه‌های محدودی برای توسعه دارند، بیشتر موردتوجه قرار گرفته است (Su, 2011: 38). یکی از موضوعات مهم که در مباحث گردشگری باید به آن توجه داشت فراهم سازی زمینه برای ماندگاری گردشگران است. توجه به اینکه خدمات گردشگری برای گردشگری ضروری هستند هرچه از کمیت و کیفیت بیشتری برخوردار باشند می‌توانند زمینه ماندگاری بیشتر گردشگر و بازگشت دوباره گردشگر را فراهم کنند. مقوله ماندگاری یا طول مدت اقامت گردشگران مفهومی است که نه به تعداد گردشگران ورودی، بلکه بر اساس طول مدت اقامت آنها در شهرها توجه دارد که منجر به کسب درآمد بالاتر در جامعه میزبان خواهد شد؛ بنابراین، طول مدت اقامت گردشگران، عاملی مهم در کسب درآمد پایدار است که به هم افزایی بین گردشگری و توان شهرها در ارائه خدمات بهتر خواهد انجامید (پورنگ و همکاران، ۱۳۹۸). کاهش مدت اقامت گردشگران، از یک سو موجب افزایش هزینه‌های عملیاتی مؤسسات اقامتی می‌شود و از سوی دیگر سبب رونق فعالیت سازمانهای دیگر مرتبط با گردشگری مانند شرکت‌های حمل و نقل می‌گردد که این خود موجب عدم توسعه پایدار و متعادل مقاصد گردشگری می‌گردد (Jacobsen, 2018).

رشد ادبیات مربوط به مقوله گردشگری کشاورزی و ماندگاری گردشگران کشاورزی در محافل دانشگاهی طی دهه‌های اخیر و تلاش برای تبدیل این دستاوردهای نظری به جنبه‌های عملی، نشان از اهمیت و بهبود جایگاه رفیع این مقوله نوپدید دارد. اما بی شک برنامه ریزی و ارزیابی صنعت گردشگری، مهم‌ترین بخش از فعالیت‌های گردشگری است؛ چراکه این مرحله قابلیت آن را دارد که خط مشی توسعه آتی و برنامه‌های آینده گردشگری را ترسیم کند. با توجه به اهمیت جذب و ماندگاری گردشگران بر اقتصاد جوامع محلی و وابستگی آن با عوامل سیاسی، دولتی، اقتصادی، اجتماعی، مدیریتی و...، لازم و ضروری است، ضمن شناسایی مؤلفه‌های اثرگذار بر ماندگاری گردشگری کشاورزی، راهبردهای عملیاتی مناسب در راستای بهبود شرایط آن نیز ارائه گردد. بر همین اساس هدف اصلی این تحقیق، شناسایی مؤلفه‌های اثرگذار بر ماندگاری گردشگری کشاورزی و ارائه راهکارهایی مناسب برای توسعه آن با رویکرد فراترکیب است.

## ۲- بنیان نظریه‌ای

### گردشگری و مؤلفه‌های اثرگذار بر ماندگاری آن

ماندگاری در گردشگری از عناصر کلیدی در فرایند تصمیم‌گیری گردشگران است و اهمیت اساسی برای مقاصد گردشگری دارد. درواقع گردشگری پیامدهای مثبت فراوانی در جوامع متعدد دارد. یکی از ملزومات ایجاد یا افزایش این پیامدها ماندگاری گردشگری است. طول مدت اقامت گردشگران در دو دسته عوامل وابسته به گردشگران و عوامل وابسته به مقصد (مقصد محور) قابل بررسی است؛ عوامل وابسته به گردشگران از ویژگی‌های انسانی آنان نظیر علایق شخصی، سن، جنس و... تأثیر می‌پذیرند. مدیران شهری و شهروندان نمی‌توانند تأثیر چندانی بر روی این عوامل داشته باشند، اما عوامل مقصد محور به طور مستقیم با کمبودها و مشکلات موجود در مقصد مرتبط هستند که در دو حوزه طبیعی و انسانی اقدامات اصلاحی را می‌طلبند. بخش انسانی این عوامل شامل عوامل مختلف اجتماعی، اقتصادی، فرهنگی، مدیریتی و سیاسی است که مدیران و متولیان گردشگری می‌توانند با شناخت این عوامل، راهکارهای کارآمدی را برای دستیابی به اهداف مقصد گردشگری ارائه دهند (حسام و آقائی زاده، ۱۳۹۷). با توجه به اینکه خدمات گردشگری برای گردشگران ضروری هستند؛ هرچه از کمیت و کیفیت بیشتری برخوردار باشند می‌توانند زمینه ماندگاری بیشتر گردشگر و بازگشت دوباره گردشگر را فراهم کنند (ابراهیم زاده و همکاران، ۱۳۹۴). خدمات گردشگری به عنوان یکی از اصلی‌ترین عناصر در توسعه صنعت گردشگری شهری محسوب می‌شوند؛ بنابراین توجه، برنامه ریزی و اختصاص بودجه لازم در این زمینه ضرورتی اجتناب ناپذیر است. اما نخستین شرط موفقیت هر شهر در توسعه گردشگری، وجود زیرساخت‌های مناسب برای گردشگران، یکپارچگی سازمان‌ها و نهادهای مسئول ذیربط و مدیریت عاقلانه و مدبرانه در تمامی عرصه‌های سیاسی، فرهنگی و اجتماعی است (محمدپور زرنندی و امینیان، ۱۳۹۴). مقوله ماندگاری یا طول مدت اقامت گردشگران تعریفی است که نه به تعداد گردشگران ورودی، بلکه بر اساس مدت اقامت آن‌ها در شهرها توجه دارد که باعث کسب درآمد زیاد در جامعه میزبان می‌شود. درواقع طول مدت اقامت گردشگران عاملی مهم در کسب درآمد پایدار است که به هم‌افزایی بین گردشگری و توان شهرها در ارائه خدمات بهتر خواهد انجامید درواقع کاهش مدت اقامت گردشگران از یک سو سبب افزایش هزینه‌های عملیاتی مؤسسات اقامتی می‌شود و از طرف دیگر باعث رونق فعالیت سازمان‌های دیگر

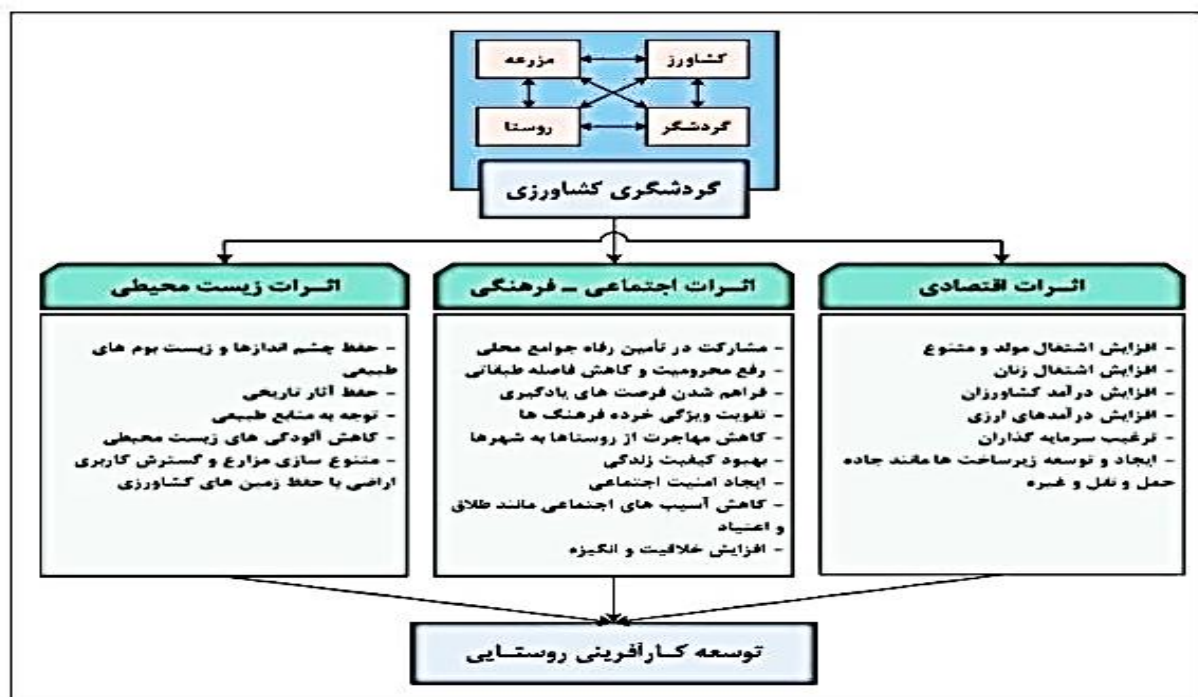
مرتبط با گردشگری مثل شرکت‌های حمل‌ونقل می‌گردد که این خود سبب نبود توسعه پایدار و متعادل مقاصد گردشگری می‌شود (Jacobsen, 2018). بسیاری بر این باورند که گردشگری رویدادی پیچیده بوده و رابطه‌ای موقت بین مهمان و میزبانی برقرار می‌کند که از ترکیب ذینفعانی که به‌طور کامل، نسبتاً مستقیم یا غیرمستقیم مشغول فعالیت‌های گردشگری هستند، ساخته می‌شود.

### گردشگری کشاورزی تعاریف و پیامدها

(Van der Zee (2015) عنوان می‌کنند گردشگری کشاورزی شاخه‌ای از گردشگری روستایی است. این نوع گردشگری به بهره‌گیری از فعالیت‌های کشاورزی در راستای گذراندن اوقات فراغت گردشگران تأکید دارد و به‌عنوان فرصتی برای رشد و توسعه شناسایی شده است و می‌تواند به‌عنوان راهبردی جدید نقش مهم و سازنده‌ای در توسعه پایدار کشاورزی و روستایی ایفا نماید. گردشگری کشاورزی تجربه گردشگری مزرعه محور را برای بازدیدکنندگانی که به دنبال مهمان‌نوازی سنتی روستایی و دسترسی به طبیعت، گشت‌وگذار و تجارب فرهنگی هستند فراهم می‌آورد و می‌تواند با توجه به گوناگونی محیطی و مزیت نسبی موجود در آن به‌عنوان یکی از عرصه‌های تنوع‌بخش به اقتصاد روستایی مدنظر قرار گیرد کشاورزان از طریق گردشگری کشاورزی می‌توانند از طریق تفریح و سرگرمی فعالیت‌های کشاورزی و محصولات کشاورزی تجربه‌های خاص از سبک زندگی و فرهنگ روستایی را برای گردشگران فراهم کنند (جلال‌آبادی و همکاران، ۱۴۰۰).

(Arroyo et al. (2012 بیان می‌کنند که یک تعریف مناسب از گردشگری کشاورزی باید شامل واژه‌های نظیر محیط کشاورزی؛ یعنی جایی که فعالیت گردشگری رخ می‌دهد مانند مزرعه یا کشتزار، تفریح و سرگرمی و آموزش باشد. آن‌ها درنهایت بر اساس نتایج مطالعه خود، چنین تعریفی را برای گردشگری کشاورزی ارائه می‌دهند: فعالیت‌های مرتبط با کشاورزی که در یک محیط کشاورزی نظیر مزرعه باهدف سرگرمی یا آموزش انجام می‌پذیرد.

(Yuan (2011: 37) اظهار می‌دارد به‌طور کلی این نوع گردشگری به ابعادی از کشاورزی و گردشگری اشاره دارد که بازدید از مزارع یا نواحی روستایی را باهدف تفریح و سرگرمی، آموزش و یا مشارکت فعال در فعالیت‌های تولید کشاورزی و زندگی در مزرعه را تشویق می‌کنند. گردشگری کشاورزی تنها به معنای حضور در مزارع نیست؛ بلکه همه فعالیت‌های تفریحی، گردشگری در مناطق روستایی که بر پایه کشاورزی، دامداری، ماهیگیری، هنرها و صنایع دستی، آداب‌ورسوم محلی، بافت سنتی، معماری بومی، شکار و غیره را در برمی‌گیرد. در شکل ۱ امیری و همکاران به بررسی اثرات گردشگری کشاورزی پرداخته‌اند که سه اثر اقتصادی، اجتماعی و فرهنگی و زیست‌محیطی برای آن بیان کرده‌اند که خروجی آن به توسعه کارآفرینی روستای کمک کرده است.



شکل ۱ - اثرات گرددشگری کشاورزی (امیری و همکاران، ۱۳۹۵)

Barbieri (2013) در مطالعه تفاوت‌های گرددشگری کشاورزی و سایر انواع گرددشگری بر مزایای آن در ابعاد اقتصادی، اجتماعی، فرهنگی و زیست‌محیطی برای مزارع و کشاورزان اشاره کرده و نشان می‌دهد که گرددشگری کشاورزی باعث افزایش منافع و سود مزارع، ایجاد شغل و حفاظت از میراث فرهنگی و طبیعی می‌گردد. امروزه گرددشگری کشاورزی به‌عنوان رویکردی در زمینه فعالیت‌های گرددشگری مطرح شده است در بیشتر مناطق پیشرفته است. در واقع گرددشگری کشاورزی یکی از عوامل مهم بر متنوع سازی فعالیت‌های گرددشگری به‌ویژه اقتصاد کشاورزی، ارتقای سطح درآمد و طبیعت‌گردی است به عبارتی توسعه گرددشگری در هر منطقه نیازمند شناسایی دقیق توانمندی آن دارد تا باعث پذیرش جامعه هدف را به‌صورت پایدار ایجاد کند. گرددشگری کشاورزی به‌عنوان گرددشگری مزرعه نیز نامیده می‌شود و همچنین نمونه‌ای از گرددشگری روستایی است که در ارتباط مستقیم با کشاورزی در مناطق روستایی است. گرددشگری کشاورزی انعکاسی از تدارکات موقعیت‌های نوین در زمینه شکل‌گیری فرصت‌های اقتصادی از طریق گرددشگری در مزارع است این‌گونه از گرددشگری را می‌توان ترکیبی از یک وضعیت طبیعی و روند کشت و برداشت محصولات کشاورزی به‌عنوان فرصتی در محدوده تجربه گرددشگری نام برد (خدادادی، ۱۳۹۲). به‌عبارت‌دیگر گرددشگری کشاورزی می‌تواند باعث افزایش جریان‌های گردشگری به نواحی روستایی افزایش فصل رونق کسب‌وکارهای گردشگری در مناطق روستایی و افزایش درآمد به‌ویژه ارز خارجی برای کسب‌وکارهای محلی شود. گردشگری کشاورزی در واقع به بخش‌های از کشاورزی و گردشگری اشاره دارد که دیدن از مزارع یا مناطق روستایی را قصد سرگرمی و تفریح، آموزش و مشارکت فعال در فعالیت‌های تولید کشاورزی و زندگی در مزرعه را تشویق می‌کنند (Yuan et al., 2010). گردشگری علاوه بر اینکه می‌تواند به تأمین تقاضای رو به رشد برای فعالیت‌های مربوط به طبیعت کمک کند بلکه می‌تواند مشوق‌های اقتصادی به کشاورزان ارائه

دهد تا بتوانند زمین‌های کشاورزی و امکانات طبیعی مرتبط را حفظ کنند به عبارت دیگر کشاورزان می‌توانند از زمین‌های تحت نگهداری خود به عنوان زیستگاه برای حیات وحش بهره و سود ببرند و با میزبانی فعالیت‌های پرنده‌نگری، ماهیگیری، شکار و عکاسی درآمد خود را افزایش دهند (Reeder and Buggy, 2012).

### مؤلفه‌های مؤثر در انتخاب مقاصد گردشگر

Middleton and Clarke (2001) تأکید کردند که گردشگران در انتخاب مقاصد گردشگری پنج مؤلفه اصلی را مدنظر قرار می‌دهند که شامل: (۱) محیط و جاذبه‌های مقصد؛ در یک تقسیم‌بندی جاذبه‌های گردشگری شامل جاذبه‌های طبیعی، فرهنگی، اجتماعی و بشر ساخته است. در بخش گردشگری کشاورزی اصطلاح جاذبه به تسهیلاتی مانند مزارع تولیدی و مشارکت در برداشت محصول اطلاق می‌گردد. در واقع جاذبه رابطه تجربی است که بین گردشگر، منظر و علائم ایجاد می‌شود؛ (۲) خدمات و تسهیلات مقصد؛ شامل واحدهای اقامتی، حمل‌ونقل در مقصد، خدمات اطلاعات و وجود فعالیت‌های موردعلاقه و متناسب با نوع گردشگری در منطقه است؛ (۳) دسترسی مقصد؛ شامل زیرساخت‌ها، تجهیزات (اندازه، سرعت و طیف وسایل حمل‌ونقل)، عوامل عملیاتی (جاده‌های مورد استفاده) مقررات و قوانین دولتی؛ (۴) تصویر از مقصد؛ تصویر مقصد نقشی تعیین‌کننده در درک فرایند انتخاب مقصد توسط گردشگران، استراتژی‌های تثبیت مقصد، رفتار خرید گردشگران و تمایلات رفتاری آتی گردشگران دارد. این عامل می‌تواند شامل دانش ذهنی از یک مقصد مانند زیبا بودن مقصد، ایمن بودن مقصد و غیره باشد هزینه‌های گردشگر؛ شامل کلیه هزینه‌های سفر گردشگر است (صباغی و اکبر نژاد، ۱۳۹۷).

پورنگ و همکاران (۱۴۰۰) در مطالعه «بررسی ارائه الگوی ساختاری تفسیری عوامل مقصد محور مؤثر بر جذب و مدت اقامت گردشگران» به این نتیجه دست‌یافت که عوامل دولتی و قانونی و مدیریتی در خوشه عوامل مستقل قرار دارند و دارای تأثیر زیادی بر عوامل پیوندی که شامل عوامل رفاهی، زیرساختی، فرهنگی اجتماعی، اقتصادی و بازاریابی هستند دارد عوامل پیوندی نیز تأثیر مستقیمی بر تصویر ذهنی گردشگران و کیفیت ادراک شده آنان از خدمات گردشگری مقصد دارند که به نوبه خود می‌توانند زمینه جذب و ماندگاری گردشگران را در مقاصد گردشگری فراهم نماید. واحدی (۱۳۹۰) در مطالعه بررسی عوامل مؤثر در جذب و ماندگاری گردشگر در شهرها مورد مطالعه شهر نور به این نتیجه دست‌یافت که امکانات زیر بنایی و خدماتی، تأسیسات و جاذبه‌ها نقش عمده‌ای در جذب و ماندگاری گردشگر در هر منطقه دارد. مهم‌ترین عامل برای نگهداری و افزایش مدت اقامت توریست است و همچنین مهم‌ترین عامل جذب گردشگر در هر منطقه جاذبه‌های طبیعی آن است. هر چه میزان جاذبه‌ها و تأسیسات بیشتر و متنوع‌تر باشد یقیناً بر ماندگاری و مدت اقامت گردشگران در شهر مورد نظر افزوده خواهد شد. (Sergo et al. (2014) در مطالعه‌ای به بررسی عوامل مؤثر بر ماندگاری گردشگران در کشور کرواسی پرداختند. نتایج نشان می‌دهد متغیرهای قیمت، ازدحام جمعیت، جاذبه‌های طبیعی و فاصله کشور مبدأ از مهم‌ترین عوامل تأثیرگذار بر ماندگاری گردشگران در کرواسی است. در بررسی پیشینه سعی شده است تا برخی از مطالعات انجام‌شده که قرابت موضوعی و مفهومی با پژوهش حاضر دارند را شناسایی و به صورت خلاصه، نتایج آن در جدول ۱ ارائه شود.

## جدول ۱- برخی از مطالعات و پژوهش‌های داخلی و خارجی انجام‌شده با محوریت مرتبط با موضوع پژوهش

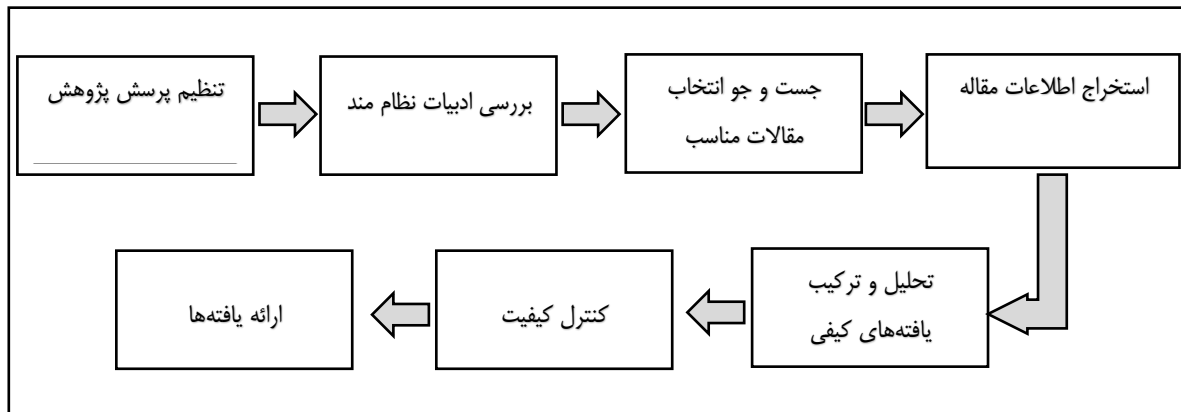
ردیف	پژوهشگر	عنوان تحقیق	خلاصه نتایج پژوهش
۱	Bahatta et al (2019)	عوامل تعیین‌کننده تمایل کشاورزان به گردشگری کشاورزی در روستایی نپال	این نتیجه به دست آمد که توسعه گردشگری کشاورزی با تمایل و مشارکت کشاورزان به گردشگری کشاورزی ارتباط دارد؛ همچنین کشاورزان جوان‌تر با تحصیلات بیشتر و زمین بزرگ‌تر تمایل بیشتری به توسعه گردشگری کشاورزی دارند که لازم است برنامه‌ریزان برای توسعه گردشگری کشاورزی این کشاورزان را مدنظر قرار دهند.
۲	Kisi (2019)	راهبردهای پایداری گردشگری با استفاده از روش آمیخته	نشان داد مشارکت و علاقه جامعه میزبان به گردشگری کشاورزی، فراهم بودن زیرساخت‌ها، سرمایه‌گذاری دولت و بخش خصوصی و همچنین آشنایی و آموزش جامعه میزبان و گردشگران در توسعه و پایداری گردشگری کشاورزی مؤثر است.
۳	Ting et al (2016)	تجزیه و تحلیل مدت اقامت گردشگران: مورد مطالعه شهر تاینان، یونان	در این پژوهش دریافتند رابط انسانی، کیفیت مدرنیزاسیون، تنوع نقاط دیدنی، منطقه اقامت و سن گردشگران، در طول اقامت بازدیدکنندگان شهر تاینان در کشور تایوان مؤثر هستند.
۴	Parkar (2013)	نقش گردشگری کشاورزی برافزایش اشتغال روستاییان در تایلند	در این پژوهش این نتایج کسب شد که میزان درآمدی که کشاورزان از بخش گردشگری کشاورزی از مزرعه به دست آورده‌اند بیشتر از درآمدی است که از همان مزرعه، بابت فروش محصولات کشاورزی نصیبشان شده است.
۵	Lordkipanidze et al. (2005)	عامل کارآفرینی در توسعه گردشگری پایدار	حمایت از کارآفرینان منطقه باید از طریق فراهم کردن فاکتورهای انگیزشی همچون مشوق‌ها یا حمایت‌های مالی و آموزش موردتوجه قرار گیرد که این فاکتورها می‌توانند در ایجاد محصولات گردشگری منحصر به فرد و در توسعه پایدار گردشگری کمک نمایند.
۶	بهمنی و همکاران (۱۴۰۰)	تحلیلی بر عوامل مؤثر بر توسعه گردشگری کشاورزی و زمینه‌یابی کارآفرینی در مناطق روستایی	این محققان نشان دادند که عواملی مانند تأمین اقامت برای گردشگران، طرح‌های تشویقی دولت، هماهنگی بین سازمان‌های دولتی، آگاهی بخشی به کشاورزان و بسترسازی برای سرمایه‌گذاری بخش خصوصی، مهم‌ترین اولویت‌های مؤثر در توسعه گردشگری کشاورزی هستند.
۷	محمودی چناری و همکاران (۱۳۹۹)	الگوسازی مؤلفه‌های مؤثر بر توسعه گردشگری کشاورزی شهرستان ماسال	این پژوهشگران نشان دادند که شاخص‌هایی مانند ویژگی‌های فردی، دانش و مهارت، سرمایه‌داری، انگیزه و تمایل به خدمت‌رسانی به گردشگران در توسعه گردشگری کشاورزی مؤثرند.
۸	مودودی ارخودی و همکاران (۱۳۹۸)	بررسی عوامل مؤثر بر وفاداری و ماندگاری گردشگران در هتل‌ها مطالعه موردی: هتل‌های پنج ستاره شهر مشهد	در این پژوهش این نتایج کسب شد که میزان وفاداری و ماندگاری گردشگر در هتل‌های پنج ستاره شهر مشهد در ارتباط با عوامل عمومی، اعتبار، اطمینان، پاسخگویی، همدلی و وفاداری است.

## ۳- روش، تکنیک‌ها و قلمرو

پژوهش حاضر باهدف شناسایی مؤلفه‌های اثرگذار بر ماندگاری گردشگری کشاورزی و ارائه راهکارهایی مناسب برای توسعه آن با رویکرد فراترکیب انجام‌شده است. تحقیق حاضر با استفاده از روش فراترکیب انجام‌شده است. فراترکیب



نوعی مطالعه کیفی است که یافته‌های استخراج‌شده از مطالعات دیگر با موضوع مشابه و مرتبط با حوزه پژوهش را بررسی می‌کند؛ بر همین پایه نمونه موردنظر فراترکیب از مطالعات منتخب و بر اساس ارتباط آن‌ها با پرسش‌های اصلی پژوهش شکل می‌گیرد (خنیفر و همکاران، ۱۳۹۷). به‌منظور اجرای فراترکیب (Sandlovsky and Barroso 2007) الگوی هفت مرحله‌ای را ارائه کرده‌اند. در ادامه مراحل اجرای این روش در شکل ۲ خلاصه‌شده است.



شکل ۲ - گام‌های هفت‌گانه رویکرد فراترکیب

### گام اول: تنظیم پرسش پژوهش

در این پژوهش برای طرح پرسش‌های اساسی تحقیق از پارامترهای موجود در جدول ۲ استفاده‌شده است.

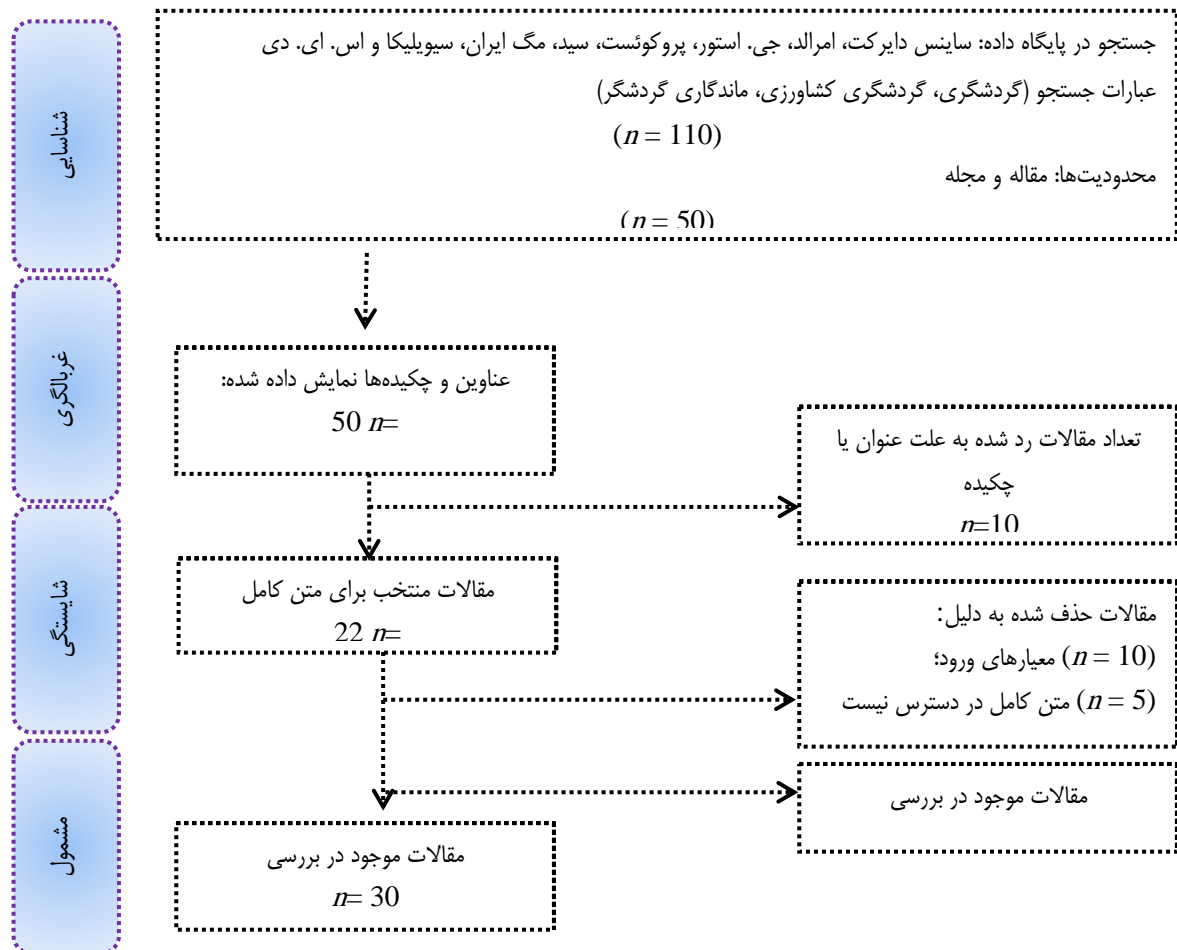
جدول ۲ - پارامترها و پرسش‌های اساسی تحقیق

ردیف	پارامترها	پرسش‌ها و پاسخ‌های پژوهش
۱	چه چیزی (What)	مؤلفه‌های اثرگذار بر ماندگاری گردشگران با رویکرد گردشگری کشاورزی کدام است؟
۲	جامعه مورد مطالعه (Who)	جامعه مورد مطالعه در پاسخ به این پرسش چیست؟ تمام مقالات علمی-پژوهشی و علمی-ترویجی داخلی مربوط با ماندگاری گردشگران با رویکرد گردشگری کشاورزی نمایه شده در پایگاه‌های داده
۳	محدودیت زمانی (When)	چهارچوب زمانی مقاله‌های بررسی‌شده چه بازه‌ای را شامل می‌شود؟ پژوهش‌های انجام‌شده در زمینه ماندگاری گردشگران با رویکرد گردشگری کشاورزی ۱۳۸۰ تا ۱۴۰۰ مورد بررسی قرار گرفته است.
۴	چگونگی روش (How)	چه روشی برای فراهم آوردن پژوهش صورت گرفته است؟ در این پژوهش از کلیه مقالات علمی، پژوهش ترویجی چاپ‌شده در نشریات معتبر استفاده گردیده است.

### گام دوم: بررسی ادبیات نظام‌مند

در رویکرد و تحلیل فراترکیب جهت گردآوری اطلاعات، داده‌های ثانویه مورد استفاده قرار می‌گیرد. نویسندگان تصمیم گرفتند تا نشریاتی که بیشترین تعداد مقاله با محوریت ماندگاری گردشگران با رویکرد گردشگری کشاورزی منتشر

کرده‌اند را در شکل ۳- ارائه دهند. در این پژوهش جستجو جامعی در پایگاه‌های اطلاعاتی علمی انجام گرفت که تعداد ۱۱۰ مقاله در زمینه گردشگری کشاورزی یافت شد.



شکل ۳ - فرایند جستجو و انتخاب مقاله‌های مناسب برای تحلیل

### گام سوم: جستجو و انتخاب مقالات مناسب

در این مرحله باید به این پرسش پاسخ داده شود که آیا منابع و مقالات جستجو شده با پرسش پژوهش متناسب است یا خیر؟ (رضایی، ۱۳۹۹). ابزاری که معمولاً برای ارزیابی کیفیت مطالعات اولیه پژوهش کیفی استفاده می‌شود «برنامه مهارت‌های ارزیابی انتقادی» یا به اختصار CASP است. در این مرحله بعد از بررسی‌های متعدد، تعدادی از مقالات رد می‌شوند و در فرایند فراترکیب موردبررسی قرار نمی‌گیرند. به همین منظور در این روش با ۱۰ سؤال می‌توان دقت، اعتبار و اهمیت مطالعه‌های کیفی را مشخص کرد. این سؤال‌ها شامل موارد زیر است: ۱- اهداف پژوهش، ۲- روش؛ ۳- طرح پژوهش؛ ۴- روش نمونه‌برداری؛ ۵- جمع‌آوری داده‌ها؛ ۶- انعکاس‌پذیری؛ ۷- ملاحظات اخلاقی؛ ۸- دقت در تجزیه و تحلیل داده‌ها؛ ۹- بیان واضح و روشن یافته‌ها؛ ۱۰- ارزش پژوهش. این فرایند در شکل ۲- خلاصه شده است.

### گام چهارم: استخراج اطلاعات متون

در این مرحله، مقاله‌های منتخب در گام سوم، به‌منظور دستیابی به مؤلفه‌های توسعه استراتژیک فرایند ماندگاری گردشگری کشاورزی چندین بار مطالعه شدند. اطلاعات مربوط به هر یک از ۴۰ مقاله، شامل مؤلفه‌های مؤثر در ماندگاری گردشگری، نویسنده و سال انتشار استخراج شد و نتایج آن در جدول ۳ درج شد.

### گام پنجم: تحلیل و ترکیب یافته‌های کیفی

هدف فراترکیب ایجاد تفسیر یکپارچه از یافته‌هاست. تجزیه و تحلیل و تحلیل یافته‌های کیفی در این پژوهش از طریق روش کدگذاری باز انجام گرفته است. برای این کار ابتدا تمامی عوامل استخراج شده از پژوهش‌ها به‌عنوان کد در نظر گرفته می‌شوند، سپس با در نظر گرفتن معنای هر یک از این کدها، آن‌ها را در یک مفهوم مشابه دسته‌بندی می‌کند. به این ترتیب مفاهیم پژوهش شکل می‌گیرند. یافته‌های این گام مبنایی برای شکل‌گیری مدل پژوهش به شمار می‌روند که با ترکیب تمامی مقوله‌ها و شناسایی مفاهیم با استفاده از روش تحلیل مضمون مدل نهایی استخراج می‌شود.

جدول ۳ - مؤلفه‌های اثرگذار بر ماندگاری گردشگری کشاورزی

مقوله	مفهوم	منابع
ارتقاء عناصر نهادی	سیاست گذاری و برنامه ریزی	Arroyo et al. (2013)- Kisi (2013)
	هماهنگی نهادها درگیر در امر توسعه بخش کشاورزی	محمودی و همکاران (۲۰۱۴) - غفوری (۱۳۹۳)
	حمایت بخش دولتی و خصوصی در سرمایه گذاری	Madan (2013)- Parkar, (2015)
	ارائه تسهیلات به کشاورزان	Kisi (2019)
تقویت عناصر زیرساختی	مشارکت فعال مسئولان محلی	(۱۳۹۳) غفوری
	مستعد بودن منطقه جهت سرمایه گذاری	محمودی چناری و همکاران (۱۳۹۹)
	شرایط آب و هوایی	سلیمان نژاد و همکاران (۱۴۰۱)
	زیرساخت‌های حمل و نقل	Kisi (2019)
	دسترسی آسان	سلیمان نژاد و همکاران (۱۴۰۱)
	پاکیزگی منطقه	Madan (2014)- Kosic (2001)
ارتقاء عناصر آموزشی	جذابیت بصری	Kisi (2013)
	وجود مراکز اقامتی	سلیمان نژاد و همکاران (۱۴۰۱) - جمعه پور و حیدری (۱۳۹۵)
	بازاریابی محصولات	Chase (2018)
	نحوه رویارویی با گردشگران	سلیمان نژاد و همکاران (۱۴۰۱)
ارتقاء عناصر معنایی و ادراکی	هویت مکانی و تعلق خاطر	حاجینژاد و همکاران (۱۳۹۲)
	ارزش‌های نمادین در منطقه	(۱۳۹۲) حاجینژاد و همکاران - سلیمان نژاد و همکاران (۱۴۰۱)
	آداب و رسوم خاص	(۱۳۸۷) - عامریان (۱۳۹۶) علوی تبار - سلیمان نژاد و همکاران (۱۴۰۱)
	فرهنگ و تاریخ مشترک	Middleton and Clarke (2001)
	احساس امنیت و آرامش مکانی	(۱۳۹۸) (۱۴۰۱) - آقاپور صباقی و اکبر نژاد سلیمان نژاد و همکاران
	خاطره ذهنی مثبت از روستا	(۱۳۹۱) (۱۳۸۷) - عنابستانی و همکاران علوی تبار

مقوله	مفهوم	منابع
ارتقاء عناصر زیست محیطی و زیباشناسی	کیفیت چشم اندازها و سرزندگی	Middleton and Clarke (2001)
	تنوع گونه‌های زیستی و محصولات کشاورزی	سلیمان نژاد و همکاران (۱۴۰۱)
	برخوردری از جاذبه‌های خاص طبیعی	(۱۳۹۸)-حیدری (۱۳۹۸) - قاپور صباقی و اکبر نژاد (۱۳۹۵)؛ سلیمان نژاد و همکاران (۱۴۰۱) و همکاران
	نظم فضایی کیفیت معابر	Chase (2018)
عملکردی - تقویت عناصر	مسائل بهداشتی	(۱۴۰۱) سلیمان نژاد و همکاران
	عمومی تسهیلات اقامتی امکانات و خدمات	Chase (2018)- Kisi (2019)
ارتقاء عناصر فرهنگی	نحوه تعاملات اجتماعی مردم	(۱۳۹۳) (۱۳۹۳) - غفوری (۱۳۹۶) - غفوری عنابستانی و مرادی
	جذابیت آداب و رسوم	(۱۳۹۳) - سلیمان نژاد و همکاران (۱۳۹۶) - غفوری عنابستانی و مرادی (۱۴۰۱)
	کاهش ناهنجاری‌های محیطی	(۱۳۹۶) - سلیمان نژاد و (۱۳۹۶) - عنابستانی و مرادی عنابستانی و مرادی همکاران (۱۴۰۱)
	برگزاری جشنواره‌ها	Arroyo et al. (2013)
	میهمان نوازی	(۱۳۹۳) (۱۳۹۶) - غفوری عنابستانی و مرادی

#### گام ششم: کنترل کیفیت

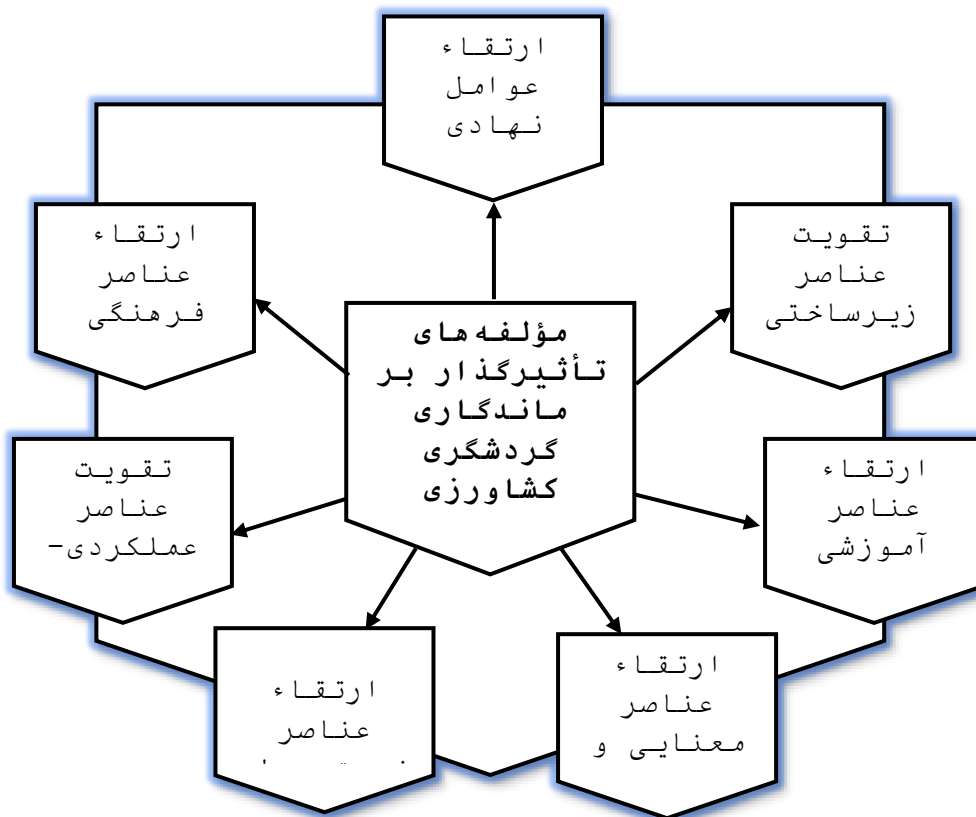
در این پژوهش، تقریباً از تمامی روش‌های موجود در مبحث ارزیابی کیفیت، از روش کاسپ استفاده کرده‌اند. برای کنترل مفاهیم استخراجی، از مقایسه نظرهای خود با خبرگان دیگر نیز بهره برده‌اند. خبرگان افرادی هستند که ضمن آشنایی با موضوع گردشگری و تجربه‌های اجرایی که دارند، در این زمینه، مدارک دانشگاهی عالی کسب کرده‌اند. به‌منظور کنترل مفاهیم استخراجی، چارچوب ارائه‌شده در اختیار گروهی از خبرگان مدیریت قرار گرفت و نتایج حاصل از طریق شاخص رونوشت کوهن ارزیابی شد و مقدار آن ۰/۸۷ به دست آمد که حاکی از معتبر بودن این شاخص است. به‌منظور اتکاپذیری یافته‌های فراترکیب از تعمیم‌پذیری و اعتبار استفاده شد.

#### ۴- یافته‌ها و تحلیل داده

##### گام هفتم: یافته‌ها و تحلیل داده

در مرحله‌ی هفتم یافته‌های تحقیق بیان می‌شود. تحقیق حاضر باهدف شناسایی مؤلفه‌های اثرگذار بر ماندگاری گردشگری کشاورزی و ارائه راهکارهایی مناسب برای توسعه آن با رویکرد فراترکیب انجام گرفت که در این راستا سؤال‌های اصلی مؤلفه‌های اثرگذار بر ماندگاری گردشگری کشاورزی کدام است؟ و فرعی «چه راهکارهایی را می‌توان به‌منظور ماندگار کردن گردشگری کشاورزی ارائه کرد؟ طراحی گردید. بر همین پایه پژوهشگران تلاش کردند تا با توجه به ماهیت پژوهش و بهره‌گیری از رویکرد فراترکیب جهت پاسخ به این پرسش‌ها استفاده کنند که در مجموع ۷ مقوله کلی و ۳۱

مفهوم جزئی شکل گرفت که توجه به آن‌ها می‌تواند بر ماندگاری گردشگری در حوزه کشاورزی اثرگذار باشد. این مؤلفه‌ها به ترتیب در جدول ۳ و شکل ۴ به نمایش گذاشته شده است. در شکل ۴ مؤلفه‌های تأثیرگذار بر ماندگاری گردشگری کشاورزی آورده شده است. در ادامه به تشریح این مؤلفه‌ها پرداخته می‌شود. (۱) ارتقاء عوامل نهادی: این مقوله بیشتر به اقداماتی اشاره دارد که باید از سوی نهادهای متولی و دخیل در امر گردشگری کشاورزی اشاره دارد و می‌توان در زمینه ماندگاری گردشگر و تسهیل چنین فضایی اثرگذار باشد. مفاهیمی چون: سیاست گذاری و برنامه ریزی؛ هماهنگی نهادها؛ درگیر در امر توسعه بخش کشاورزی؛ حمایت بخش دولتی و خصوصی در سرمایه گذاری؛ ارائه تسهیلات به کشاورزان؛ مشارکت فعال مسئولان محلی اشاره کرد. (۲) تقویت عناصر زیرساختی: مؤلفه‌های این عامل مهم نقش بستر ساز در امر بهبود ماندگاری گردشگران داراست و می‌تواند تجربه‌ای دلپذیر تر را برای گردشگر فراهم سازد. مفاهیمی چون مستعد بودن منطقه جهت سرمایه گذاری؛ شرایط آب و هوایی؛ زیرساخت‌های حمل و نقل؛ دسترسی آسان؛ پاکیزگی منطقه؛ جذابیت بصری؛ وجود مراکز اقامتی دسته بندی شدند. (۳) ارتقاء عناصر آموزشی سومین عاملی بود که در بررسی‌های صورت گرفته در زمینه مبانی نظری مورد شناسایی قرار گرفت. اصولاً داشتن دانش کافی در یک زمینه خصوصاً در دو حوزه: بازاریابی محصولات؛ نحوه رویارویی با گردشگران می‌تواند زمینه ماندگاری گردشگران را در یک منطقه را فراهم آورده و از انتقال تجربیات نامطلوب به گردشگران جلوگیری به عمل آورد. (۴) تقویت عناصر معنایی و ادراکی: شش مفهوم هویت مکانی و تعلق خاطر؛ ارزش‌های نمادین در منطقه؛ آداب و رسوم خاص؛ فرهنگ و تاریخ مشترک؛ احساس امنیت و آرامش مکانی؛ خاطره ذهنی مثبت از روستا نقش اساسی را در این مقوله بازی می‌کنند. (۵) ارتقاء عناصر زیست محیطی و زیباشناسی: به عقیده بسیاری از کارشناسان در امر گردشگری مقوله زیست محیطی و زیباشناسی می‌تواند تأثیر مستقیمی بر ماندگاری گردشگران در یک منطقه داشته باشد. در این نوشتار سه مفهوم کیفیت چشم اندازها و سرزندگی؛ تنوع گونه‌های زیستی و محصولات کشاورزی؛ برخورداری از جاذبه‌های خاص طبیعی به این مقوله اختصاص داده شد. (۶) تقویت عناصر عملکردی - ساختاری: تقویت عناصر عملکردی - ساختاری مقوله دیگری بود که پژوهشگران به تأثیر آن واقف شده و در قالب مفاهیمی چون کیفیت معابر نظم فضایی؛ مسائل بهداشتی؛ امکانات و خدمات عمومی تسهیلات اقامتی دسته بندی کردند. (۷) ارتقاء عناصر فرهنگی: فرهنگ یک مفهوم گسترده شامل باورها، ارزش‌ها، رفتارها است که مطابق ارزش‌های اجتماعی و هنجارهای موجود در جوامع بشری مطرح شده است و به عنوان راهنمای نحوه رفتار، پوشش لباس، زبان، و حرکت در یک موقعیت خاص و همچنین انتظارات در یک گروه اجتماعی عمل می‌کند. ارتقاء عناصر فرهنگی شامل مفاهیمی چون: نحوه تعاملات اجتماعی مردم؛ جذابیت آداب و رسوم؛ کاهش ناهنجاری‌های محیطی؛ برگزاری جشنواره‌ها؛ میهمان نوازی هستند که بیشتر از سایر عوامل دیگر در این زمینه اثرگذار هستند.



شکل ۴ - مؤلفه‌های تأثیرگذار بر ماندگاری گردشگری کشاورزی (یافته‌های پژوهش، ۱۴۰۱)

## ۵- بحث و فرجام

هدف از این پژوهش شناسایی مؤلفه‌های اثرگذار بر ماندگاری گردشگری با تأکید بر گردشگری کشاورزی با رویکرد فراترکیب است. در همین راستا با بررسی نظام‌مند در ادبیات پژوهش اقدام به شناسایی مؤلفه‌های تأثیرگذار بر ماندگاری گردشگری کشاورزی صورت گردید. صیغه اصلی این پژوهش در محیط کتابخانه‌ای و با بررسی اسناد و کتب موجود در حوزه پژوهش صورت گرفت که در مجموع پژوهشگران هفت عنصر کلیدی که شاکله اصلی ماندگاری گردشگران در حوزه کشاورزی است را شکل می‌دهند. یافته‌های این پژوهش نشان داد مؤلفه‌های اثرگذار بر ماندگاری گردشگری با تأکید بر گردشگری کشاورزی می‌تواند متأثر از عوامل متعددی باشد که در این زمینه هفت مقوله بیش از سایر عوامل دیگر در این زمینه اثرگذار هستند. همچنین بررسی‌ها صورت گرفته نشان داد که این هفت مؤلفه توسط اغلب پژوهش‌های انجام‌شده در این حوزه مورد تأکید قرار گرفته که تا حدودی از جامعیت این مؤلفه را نشان می‌دهد. همچنین نتایج این مطالعه نشان می‌دهد توسعه گردشگری و تلاش برای ماندگاری گردشگران از جمله راهکار دولت‌ها در سال‌های اخیر جهت کاهش میزان مهاجرت به شهرها و افزایش میزان درآمد روستایان بوده است. دستیابی به این مهم مستلزم توجه به پارامترهای تأثیرگذار بر ایجاد تقاضای موجود در این صنعت است که تعیین اولویت عوامل انتخاب روستاهای هدف عاملی بسیار مهم در ایجاد رونق آن به شمار می‌رود. همچنین نتایج این پژوهش نشان داد که مؤلفه‌های اثرگذار بر ماندگاری گردشگری با تأکید بر گردشگری کشاورزی می‌تواند متأثر از عوامل متعددی باشد که در این زمینه عوامل یادشده می‌تواند نقشی اساسی در این

زمینه را ایفا کند. تقویت عناصر نهادی یکی از عناصر مهم تأثیرگذار در زمینه ماندگاری گردشگری کشاورزی است که در پژوهش‌های خارجی مانند Arroyo et al. (2013) و Madan (2014) در پژوهش‌های داخلی غفوری (۱۳۹۳) و آقا پور و صباغی و اکبر نژاد (۱۳۹۷) مورد تأکید قرار گرفته است. تقویت عناصر زیرساختی عنصر مهم دیگری است که می‌تواند بستری مهم و ابزاری کلیدی در زمینه ماندگاری گردشگران در حوزه گردشگری کشاورزی باشد. نتایج پژوهش‌های آقا پور و صباغی و اکبر نژاد (۱۳۹۷) و محمودی چناری و همکاران (۱۳۹۸) در داخل (Kisi (2013) و Barbieri (2013) در خارج مورد تأکید قرار گرفته است. ارتقاء عناصر آموزشی یکی دیگر از مؤلفه‌های اثرگذار در زمینه ماندگاری گردشگری کشاورزی بود که در بررسی ادبیات موضوعی در این زمینه مورد شناسایی قرار گرفت. مطالعات صورت گرفته از سوی محمودی چناری و همکاران (۱۳۹۸)؛ در داخل (Chase et al. (2018)؛ Košić et al. (2015) در خارج هم‌راستا است. ارتقاء عناصر معنایی و ادراکی از دیگر مؤلفه‌های بود که بسیاری از پژوهشگران به آن پرداخته و از عناصر مؤثر ماندگاری گردشگری در حوزه کشاورزی از آن نام برده‌اند. برای نمونه در این زمینه می‌توان به پژوهش‌های انجام گرفته توسط سلیمان نژاد و همکاران (۱۴۰۱)؛ حاجی نژاد و همکاران (۱۳۹۲)؛ در داخل و Middleton and Clarke (2001) در خارج اشاره کرد. ارتقاء عناصر زیست‌محیطی و زیباشناسی از دیگر عوامل مهم در خصوص ماندگاری گردشگر است که یافته‌های سلیمان نژاد و همکاران (۱۴۰۱)؛ محمودی چناری و همکاران (۱۳۹۸)؛ Parkar (2015) در این زمینه همخوانی دارد. تقویت عناصر عملکردی - ساختاری ششمین مؤلفه اثرگذار در بحث مرتبط با ماندگاری گردشگری است که پژوهشگران در فرایند کدگذاری به آن دست یافتند. این مقوله در پژوهش قدمی و صالحی (۱۳۸۹)؛ در داخل در خارج همخوانی دارد. ارتقاء عناصر فرهنگی آخرین مؤلفه‌های بود که در زمینه ماندگاری گردشگری در بخش کشاورزی مورد تأکید قرار گرفت. عناصرتانی و همکاران (۱۳۹۶)؛ در داخل بر آن تأکید داشتند. بر اساس مطالب یادشده پیشنهادهای زیر ارائه می‌شود:

- انجام اقداماتی برای تقویت فرهنگ گردشگری کشاورزی.
- ساخت جاذبه‌های جدید گردشگری در کنار سایت‌های گردشگری کشاورزی که سبب جلب توجه و علاقه گردشگران و فرهنگ‌سازی باهدف توسعه گردشگری کشاورزی می‌شود.
- بهبود کیفیت جاده‌ها و مسیرهای دسترسی به سایت‌های گردشگری کشاورزی، تهیه نقشه مزارع گردشگری و توزیع آن در بین گردشگران و همچنین توسعه تورهای گردشگری و معرفی جاذبه‌های گردشگری کشاورزی که به توسعه گردشگری کشاورزی و پایداری آن کمک می‌کند.
- تصویب قانون جدی در زمینه گردشگری کشاورزی، برنامه‌ریزی و اقدام عملی و کاربردی دولت در این زمینه.
- توسعه کشت محصولات جدید و متنوع و با الگوهای متنوع کشت که سبب جلب نظر گردشگران به سمت مزارع و توسعه گردشگری کشاورزی می‌شود.

## ۶- منابع

ابراهیم زاده، عیسی؛ دارایی، مرضیه و دارایی، ابوالفضل (۱۳۹۴). تحلیلی بر وضعیت امکانات و تسهیلات گردشگری شهر سمنان از منظر گردشگران با استفاده از آزمون پیرسون، پژوهش و برنامه ریزی شهری، ۶(۲۲)، صص ۴۳-۶۰.

<https://www.semanticscholar.org/paper>



آقا پور صباغی، محمد، اکبر نژاد؛ کوروش (۱۳۹۸). تحلیل عوامل اثرگذار بر انتخاب مقاصد گردشگری کشاورزی. *فصلنامه اقتصاد*

<http://serd.khu.ac.ir/article-1-3403-fa.html>. صص ۱۰۵-۱۲۴.

امیری، صبا؛ احسانی فر، تهمینه؛ نادری، نادر؛ رستمی، فرحناز (۱۳۹۵). ارائه یک مدل مفهومی به منظور بررسی تأثیر گردشگری کشاورزی بر توسعه کارآفرینی روستایی. *مطالعات کارآفرینی و توسعه پایدار کشاورزی*، ۳(۱)، صص ۱۵-۱.

<https://doi.org/10.22069/jead.2016.2919>

ایمان نژاد، رضا؛ علی بیگی، امیرحسین و صالحی، لاله (۱۴۰۱). موانع و تسهیل‌کننده‌های توسعه پایدار گردشگری کشاورزی در غرب استان مازندران. *جغرافیا و برنامه ریزی محیطی*، ۳۳(۲)، صص ۳۷-۶۲.

<https://doi.org/10.22108/gep.2021.130270.1454>

بدری، سید علی؛ رضوانی، محمد رضا؛ حیدری، زهرا (۱۳۹۴). مشارکت جامعه محلی در برنامه‌ریزی گردشگری کشاورزی (مطالعه موردی: مناطق روستایی شهرستان تنکابن مرکزی). *مجله برنامه ریزی و توسعه گردشگری*، ۲(۴)، صص ۴۳-۶۶.

بذرافشان، مرتضی و سامانی، سحر (۱۳۹۸). عوامل مؤثر بر توسعه گردشگری کشاورزی، مورد مطالعه: شهرستان جهرم، *فصلنامه*

[مطالعات مدیریت گردشگری](https://www.sid.ir/paper/408027/fa)، ۱۴(۴۷)، صص ۱۹۳-۲۲۰.

پورنگ، علی؛ پورنگ، ناهیدو غیور باغبانی، سید مرتضی (۱۳۹۹). شناسایی عوامل مؤثر بر جذب و ماندگاری گردشگر مذهبی در کلان‌شهر مشهد. *نشریه علمی مدیریت اسلامی*، دوره ۲۸(۲)، صص ۱۵۱-۱۹۲.

<https://dorl.net/dor/20.1001.1.22516980.1399.28.2.6.3>

پورنگ، علی؛ پورنگ، ناهیدو غیور باغبانی، سیدمرتضی (۱۴۰۰). ارائه الگوی ساختاری تفسیری عوامل مقصدمحور مؤثر بر جذب و ماندگاری گردشگران (مطالعه موردی: شهر مشهد). *مطالعات مدیریت گردشگری*، ۱۶(۵۳)، صص ۴۳۰-۳۹۳.

<https://www.doi.org/10.22054/tms.2021.36648.2212>

تبریزی، ندا (۱۳۹۵). ارزیابی عملکرد گردشگری آشپزی در روستای سرولات از دیدگاه ذینفعان جامعه محلی، کارشناسان و گردشگران، *جغرافیا فصلنامه علمی پژوهشی و بین‌المللی انجمن جغرافیای ایران*، ۱۴(۴۹)، صص ۵-۲۰.

<https://www.sid.ir/paper/150217/fa>

جلال‌آبادی، لیلو شکاری، زهرا (۱۴۰۰). بررسی گردشگری کشاورزی و نقش آن در توسعه پایدار (مورد مطالعه شهر لاله‌زار). *کنگره*

[بین‌المللی توسعه کشاورزی، منابع طبیعی، محیط‌زیست و گردشگری ایران](https://civilica.com/doc/1275982).

جمعه پور، محمود و حیدری، زهرا (۱۳۹۴). پیوند گردشگری و فعالیت‌های کشاورزی در راستای پایداری محیطی با تأکید بر نگرش جوامع محلی، *فصلنامه علمی-پژوهشی و بین‌المللی انجمن جغرافیای ایران*، دوره ۱۴(۴۹)، صص ۲۵-۳۷.

حاجی نژاد، علی؛ رحیمی، داناو تقی زاده، زهرا (۱۳۹۲). تدوین برنامه استراتژیک توسعه گردشگری در مناطق نمونه گردشگری روستایی مورد مطالعه: روستای نمونه گردشگری هجیج در شهرستان پاوه، *فصلنامه علمی و پژوهشی آمایش سرزمین*، ۵(۱)،

[صص ۵۱-۷۸](https://doi.org/10.22059/jtcp.2013.35471).

حسام، مهدی و آقائی زاده، اسماعیل (۱۳۹۷). واکاوی دلایل تمایل اندک گردشگران به ماندگاری در شهر رشت. *گردشگری شهری*،

[صص ۳۵-۵۱](https://doi.org/10.22059/jut.2018.232906.313).

حیدری، زهرا؛ رضوانی، محمد رضا و بدری، سید علی (۱۳۹۲). مشارکت جامعه محلی در توسعه گردشگری کشاورزی (مطالعه موردی روستای بلده شهرستان تنکابن). *برنامه ریزی و توسعه گردشگری*، ۲(۴)، صص ۴۳-۶۶.

<https://civilica.com/doc/1750773>



خدادادی، ندا (۱۳۹۲). بررسی نقش گردشگری کشاورزی در ارتقای هویت ملی به منظور دستیابی به توسعه پایدار، اولین همایش

ملی گردشگری، جغرافیا و محیط‌زیست پایدار. <https://civilica.com/doc/248415>

خنیفر، حسین؛ میرزایی، نقی؛ پریشانی، علی و پور بهروزان، علی (۱۳۹۷). آسیب‌شناسی پژوهش‌های داخلی در زمینه  
سنولیت‌پذیری اجتماعی با رویکرد فراترکیب. فصلنامه علمی مدیریت سازمان‌های دولتی، ۳(۲۳)، صص ۸۳-۹۸.

<https://dorl.net/dor/20.1001.1.2322522.1397.6.0.15.4>

رضایی، مینا و رشیدی، فرزاد (۱۳۹۲). نقش گردشگری کشاورزی در توسعه جوامع محلی روستایی، مطالعه موردی: معرفی کشت  
نیشکر و تولید شکر سیاه در شهرستان صومعه‌سرا، دومین همایش ملی گردشگری، جغرافیا و محیط‌زیست پایدار.

<https://civilica.com/doc/329253>

رضوانی، محمدرضا؛ بدری، سید علی؛ ترابی، ذبیح‌الله؛ ملکان، احمد و عسگری، علی (۱۳۹۴). ارزیابی توسعه پایدار گردشگری در  
مناطق روستایی حاشیه کلان‌شهر تهران (مورد مطالعه: روستای آهار). پژوهش‌های روستائی، ۷(۲)، صص ۲۸۶-۲۹۹.

<https://dorl.net/dor/20.1001.1.20087373.1395.7.2.2.5>

سلیمان نژاد، رضا؛ علی بایگی، امیر حسین و صالحی، لاله (۱۳۹۱). ظرفیت‌های غرب استان مازندران برای توسعه پایدار گردشگری

کشاورزی، ۱۰(۳۹)، صص ۷۹-۱۱۲. [https://tourismpd.journals.umz.ac.ir/article\\_3634.html](https://tourismpd.journals.umz.ac.ir/article_3634.html)

سلیمان نژاد، رضا؛ علی بیگی، امیر حسین و صالحی، لاله (۱۴۰۱). موانع و تسهیل‌کننده‌های توسعه پایدار گردشگری کشاورزی  
در غرب استان مازندران. جغرافیا و برنامه‌ریزی محیطی، ۳۳(۲)، صص ۳۷-۶۲.

<https://doi.org/10.22108/gep.2021.130270.1454>

صالحی، محمد (۱۳۹۰). توسعه گردشگری کشاورزی با رویکرد پایدار، چاپ دوم، انتشارات دانشگاه تهران.

عنابستانی، علی اکبر و مرادی، کبری (۱۳۹۶). تحلیل عوامل مؤثر بر توسعه گردشگری کشاورزی، مطالعه موردی: شهرستان محلات.

مطالعات برنامه ریزی سکونتگاه‌های انسانی، ۱۴(۴)، صص ۸۱۷-۸۳۱.

<https://dorl.net/dor/20.1001.1.25385968.1398.14.4.1.6>

عنابستانی، علی اکبر و مظفری، زهرا (۱۳۹۷). تبیین عوامل مؤثر بر گرایش روستاییان به گردشگری کشاورزی (مطالعه موردی:

روستاهای نمونه گردشگری دهستان فضل شهرستان نیشابور). برنامه ریزی و توسعه گردشگری، ۷(۲۴)، صص ۱۲۳-۱۴۵.

<https://doi.org/10.22080/jtpd.2018.1827>

غفوری، فرزاد (۱۳۹۳). الگوی توسعه گردشگری بر مبنای توسعه‌ی بازی‌های بومی و محلی در کشور. مطالعات مدیریت ورزشی،

۶۶(۲۴)، صص ۱۵۳-۱۷۴. [https://journals.ssrc.ac.ir/article\\_147.html](https://journals.ssrc.ac.ir/article_147.html)

قدمی، مصطفی و صالحی، صادق (۱۳۹۲). بررسی عوامل مؤثر در شکل‌گیری رابطه متضاد بین بخش کشاورزی و گردشگری

(مطالعه موردی: شهرستان چالوس، نوشهر). مطالعات مدیریت گردشگری، ۷(۱۷)، صص ۱۷۳-۲۰۳.

[https://tms.atu.ac.ir/article\\_5114.html](https://tms.atu.ac.ir/article_5114.html)

محمدپور زرنندی، حسین و امینیان، ناصر (۱۳۹۴). ارزیابی قابلیت‌های بازآفرینی پیاده راه‌های گردشگری از منظر توسعه پایدار

شهری (مطالعه موردی: خیابان ۱۵ خرداد تهران). اقتصاد و مدیریت شهری، ۳(۱۱)، صص ۲۱-۱.

<https://www.sid.ir/paper/240316/fa>

محمودی چناری، حبیب؛ مطیعی لنگرودی، سید حبیب؛ فرجی سبکیار، حسنعلی؛ قدیری معصوم، مجتبی و یاسوری، مجید

(۱۳۹۹). الگوسازی مؤلفه‌های مؤثر بر توسعه گردشگری کشاورزی شهرستان ماسال، مجله مطالعات برنامه‌ریزی سکونتگاه‌های

انسانی، ۱۵(۴)، صص ۱۱۳۷-۱۱۵۸. <https://www.sid.ir/paper/379882/fa>

مودودی ارخودی، مهدی؛ فردوس، سجاد و نجفی ارخودی، عصمت (۱۳۹۸). بررسی عوامل مؤثر بر وفاداری و ماندگاری گردشگران در هتل‌ها (مطالعه موردی: هتل‌های پنج ستاره شهر مشهد). *جغرافیا و توسعه فضای شهر*، ۶(۱)، صص ۲۲۲-۲۰۷.

<https://doi.org/10.22067/gusd.v6i1.79538>

Arachi, D.J. (2017). Agri-tourism: Family Style, *Cornhusker Economics, University of Nebraska-Lincoln Extension*, 4 (2), 1- 25.

Arroyo, C. G., Barbieri, C., & Rich, S. R. (2013). Defining agritourism: A comparative study of stakeholders' perceptions in Missouri and North Carolina. *Tourism Management*, 37, 39-47.

<http://dx.doi.org/10.1016/j.tourman.2012.12.007>

Bagi, F. S., & Reeder, R. J. (2012). Factors affecting farmer participation in agritourism. *Agricultural and Resource Economics Review*, 41(2), 189-199.

<http://dx.doi.org/10.22004/ag.econ.132529>

Bahatta, K., Itagaki, M., & Ohe, Y. (2019). Determinant Factors of Farmer's Willingness to Start Agritourism in Rural Nepal, *Journal of Agricultural Extension and Rural Development*, 4 (1), 146- 167. <http://dx.doi.org/10.1515/opag-2019-0043>

Barbieri, C. (2013). Assessing the sustainability of agritourism in the US: A comparison between agritourism and other farm entrepreneurial ventures. *Journal of Sustainable Tourism*, 21(2), 252-270.

Chase, L., Smitch, B., Stewaart, M., Walk, M., and Schilling, B. (2018). Agro -tourism: Toward a conceptual framework for industry analysis, *Journal of Agriculture, Food Systems, and Community Development*. In Press.

Giaccio, V., Mastronardi, L., Marino, D., Giannelli, A., & Scardera, A. (2018). Do Rural Policies impact on Tourism Development in Italy? A Case Study of Agritourism, Employment and income Growth, *Sustainable Tourism*, 10 (8), 29- 38. <https://doi.org/10.3390/su10082938>

Jacobsen, J. K. S., Gössling, S., Dybedal, P., & Skogheim, T. S. (2018). Exploring length of stay: International tourism in south-western Norway. *Journal of Hospitality and Tourism Management*, 35, 29-35. <http://dx.doi.org/10.1016/j.jhtm.2018.02.003>

Jacobsen, J. K. S., Gössling, S., Dybedal, P., & Skogheim, T. S. (2018). Exploring length of stay: International tourism in south-western Norway. *Journal of Hospitality and Tourism Management*, 35, 29-35. <http://dx.doi.org/10.1016/j.jhtm.2018.02.003>

Kisi, N.A. (2019). Strategic approach to Sustainable tourism development using the a'wot hybrid method: A case study of zonguldak turkey. *Sustainability*, 11 (2), 964- 983. <https://doi.org/10.3390/su11040964>

Kosic K., Demirović D., Pejanović R., Lazić L., and Stamenkovic, I. (2015). Key principles of rural tourism household's development strategy – case study of Vojvodina, *Economics of Agriculture*: 1 pp.975-988. <http://dx.doi.org/10.5937/ekoPolj1504975K>

Lordkipanidze, M., Brezet, H., and Backman, M. (2005). The Entrepreneurship Factor in Sustainable Tourism Development. *Journal of Cleaner Production*, 13(8): 787-98. <http://dx.doi.org/10.1016/j.jclepro.2004.02.043>



- Lucha, C., Ferreira, G., Walker, M.A., & Groover, G.E. (2014). A Geographic Analysis of Agritourism in Virginia. *Virginia Cooperative Extension*, (62), 1- 17. <https://www.pubs.ext.vt.edu/AAEC/AAEC-62/AAEC-62.html>
- Madan, R. (2014). "Agri-tourism in peri-urban Mumbai and Pune: ecological citizenship and rural-urban linkages in the Global South", A PhD thesis, Cardiff University.
- Middleton, V. and Clarke, J. (2001). *Marketing in Travel and Tourism. 3rd Edition*, Elsevier, Oxford. <https://www.scirp.org/reference/referencespapers?referenceid=1928996>
- Parkar, P. (2015). Developing agritourism in Ratnagiri district of Konkan (Maharashtra): issues and challenges", *International Interdisciplinary Research Journal*, 0(0). PP: 240-200. <https://www.oijrj.org/oijrj/mar-apr2015/18.pdf>
- Sandelowski, M., & Barroso, J. (2007). *Handbook for synthesizing qualitative research Springer Publishing Company. New York.* <https://parsmodir.com/wp-content/uploads/2020/03/MetaSynBook.pdf>
- Šergo Z., Poropat A. and Ružic P. (2014). The Determinations of length of stay and arrivals of tourists in the Croatia: a panel data approach. *Tourism and Hospitality Industry, Congress Proceedings: Trends in Tourism and Hospitality Industry.* 518-535. [https://www.researchgate.net/publication/268743044\\_THE\\_DETERMINANTS\\_OF\\_LENGTH\\_OF\\_STAY\\_AND\\_ARRIVALS\\_OF\\_TOURISTS\\_IN\\_THE\\_CROATIA\\_A\\_PANEL\\_DATA\\_APPROACH](https://www.researchgate.net/publication/268743044_THE_DETERMINANTS_OF_LENGTH_OF_STAY_AND_ARRIVALS_OF_TOURISTS_IN_THE_CROATIA_A_PANEL_DATA_APPROACH)
- Singh, A. L., Jamal, S., & Ahmad, W. S. (2021). Impact assessment of lockdown amid COVID-19 pandemic on tourism industry of Kashmir Valley, India. *Research in Globalization*, 3, 100053. <https://doi.org/10.1016/j.resglo.2021.100053>
- Su, B. (2011). *Rural Tourism in China. Tourism Management*, 32 (6), 38- 41. <https://doi.org/10.1016/j.tourman.2010.12.005>
- Ting, C., Lin, C., Huang, Y., & Yang, Y. (2017). Analysis of tourists' length of stay: a case study of Tainan City, Taiwan. *Journal of Tourism Research & Hospitality*, 6(1). [https://www.scitechnol.com/peer-review/analysis-of-tourists-length-of-stay-a-case-study-of-tainan-city-taiwan-bs8N.php?article\\_id=5840](https://www.scitechnol.com/peer-review/analysis-of-tourists-length-of-stay-a-case-study-of-tainan-city-taiwan-bs8N.php?article_id=5840)
- UNWTO .S. O. T. (2015). *International Tourism: First results of 2011 confirm consolidation of growth.* <https://www.unwto.org/archive/global/press-release/2011-05-11/international-tourism-first-results-2011-confirm-consolidation-growth>
- Van der Zee, E., & Vanneste, D. (2015). Tourism networks unravelled; a review of the literature on networks in tourism management studies. *Tourism Management Perspectives*, 15, 46-56 <http://dx.doi.org/10.1016/j.tmp.2015.03.006>
- Yuan, P., Liu, Y., Ju, F., & Li, X. (2017). A study on farmers' agriculture related tourism entrepreneurship behavior. *Procedia Computer Science*, 122, 743-750. [https://www.researchgate.net/publication/321751642\\_A\\_Study\\_on\\_Farmers'\\_Agriculture\\_r\\_elated\\_Tourism\\_Entrepreneurship\\_Behavior](https://www.researchgate.net/publication/321751642_A_Study_on_Farmers'_Agriculture_r_elated_Tourism_Entrepreneurship_Behavior)

